

**Uchwała Nr .....**  
**Rady Miejskiej w Opatowie**  
**z dnia .....**

**w sprawie przyjęcia Gminnego Programu Wspierania Rodziny w Gminie Opatów na lata 2019 – 2021.**

Na podstawie art. 18 ust. 2 pkt. 15 ustawy z dnia 8 marca 1990r. o samorządzie gminnym (Dz.U. z 2018r. poz. 994 ze zm.) oraz art. 176 pkt. 1 i art. 179 ust. 2 ustawy z dnia 9 czerwca 2011r. o wspieraniu rodziny i systemie pieczy zastępczej (Dz.U. z 2018r. poz. 998 ze zm.) **uchwała się co następuje:**

**§1**

Przyjmuje się do realizacji Gminny Program Wspierania Rodziny w Gminie Opatów na lata 2019 – 2021 stanowiący Załącznik Nr 1 do Uchwały.

**§2**

Wykonanie Uchwały powierza się Burmistrzowi Miasta i Gminy Opatów.

**§3**

Uchwała wchodzi w życie z dniem podjęcia.

Załącznik Nr 1  
do Uchwały .....  
Rady Miejskiej w Opatowie  
z dnia .....

**GMINNY PROGRAM WSPIERANIA RODZINY**  
**W GMINIE OPATÓW**  
**NA LATA 2019 – 2021**

**Opatów 2019**

## **SPIS TREŚCI**

<b>I. WPROWADZENIE</b>	<b>3</b>
<b>II. DIAGNOZA DEMOGRAFICZNA I SPOŁECZNA W GMINIE OPATÓW</b>	<b>4</b>
<b>III. PIECZA ZASTĘPCZA W GMINIE</b>	<b>10</b>
<b>IV. INSTYTUCJE I PODMIOTY DZIAŁAJĄCE NA RZECZ DZIECKA I RODZINY W GMINIE OPATÓW</b>	<b>13</b>
<b>V. ANALIZA SWOT LOKALNEGO SYSTEMU WSPIERANIA RODZINY</b>	<b>15</b>
<b>VI. CELE I REALIZATORZY PROGRAMU</b>	<b>17</b>
<b>VII. ADRESACI PROGRAMU</b>	<b>19</b>
<b>VIII. MIEJSCE, CZAS I HARMONOGRAM REALIZACJI PROGRAMU</b>	<b>20</b>
<b>IX. ZASADY FINANSOWANIA</b>	<b>20</b>
<b>X. EWALUACJA I OCENA PROGRAMU</b>	<b>20</b>

## I. WPROWADZENIE

Priorytetem w działaniach państwa i przedmiotem szczególnej troski jest rodzina i dobro dziecka. Ośrodek Pomocy Społecznej pracuje z rodzinami, z których większość boryka się z licznymi problemami, a część wykazuje dysfunkcje w wypełnianiu swojej funkcji. Wielość problemów do rozwiązania, która determinuje pozostawanie rodzin w kryzysie jest bardzo duża, co się z tym wiąże również nakład pracy wkładany w pomoc rodzinie. Ośrodek Pomocy Społecznej wykorzystuje dostępne narzędzia przewidziane przepisami prawa. Działania w zakresie wspierania rodzin z dziećmi określa m.in. ustawa o wspieraniu rodziny i systemie pieczy zastępczej, która nakłada na gminy obowiązek opracowania i realizacji 3 -letnich programów wspierania rodziny zgodnie z art. 176 pkt 1 ustawy z dnia 9 czerwca 2011r o wspieraniu rodziny i systemu pieczy zastępczej.

Praca z rodziną winna być połączona z jej aktywnym udziałem w poszukiwaniu rozwiązań trudnej sytuacji życiowej. Należy rodzinę prowadzić i wspierać tak, aby przywrócić jej prawidłowe funkcjonowanie z wykorzystaniem mocnych stron członków rodziny. Stąd podstawowym założeniem Programu jest wspieranie rodziny naturalnej oraz eliminowanie takich sytuacji, kiedy dziecko musi opuścić własną rodzinę.

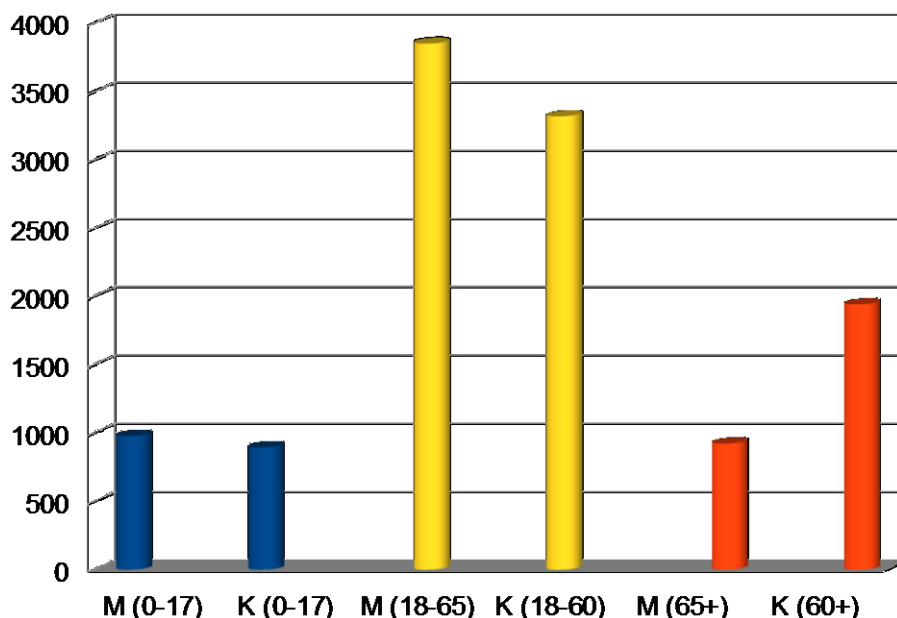
Wobec problemu konkretnej rodziny musi stanąć szereg podmiotów do tego powołanych w poszczególnych aspektach życia. Warunkiem skutecznej pomocy dla rodzin i ochrony dzieci jest współpraca między instytucjami i środowiskiem lokalnym oraz podejmowanie spójnych i zgodnych z potrzebami rodziny działań.

Niniejszy program stanowi kontynuację działań realizowanych w ramach Gminnego Programu Wspierania Rodziny w Gminie Opatów na lata 2016-2018 przyjętego Uchwałą Nr XIV/123/2015 Rady Miejskiej w Opatowie z dnia 27 listopada 2015r.

## II. DIAGNOZA DEMOGRAFICZNA I SPOŁECZNA W GMINIE OPATÓW

Punktem wyjścia do określenia zadań Gminnego Programu Wspierania Rodziny jest charakterystyka społeczno- demograficzna oraz analiza danych o osobach i rodzinach objętych wsparciem Ośrodka Pomocy Społecznej w Opatowie oraz dane ilościowe uzyskane z informacji przedstawionych przez instytucje z terenu Miasta i Gminy Opatów działających na rzecz dziecka i rodziny tj. Powiatowe Centrum Pomocy Rodzinie w Opatowie oraz Szkoły Podstawowe. Poniższa tabela uwzględnia dane statystyczne dotyczące liczby mieszkańców gminy.

**Wykres 1. Stan ludności w gminie Opatów na koniec 2018r.**



Łącznie grupa osób w wieku poprodukcyjnym (60+ kobiety i 65+ mężczyźni – 2865osób) stanowi 24,06% ogółu mieszkańców gminy i przewyższa procentowo grupę dzieci i młodzieży – 1874osoby.

**Tabela 1. Liczba mieszkańców (stałych i czasowych) gminy z podziałem na płeć.**

<b>Rok</b>	<b>Liczba kobiet</b>	<b>Liczba mężczyzn</b>	<b>Ogółem</b>
<b>2016</b>	6255	5796	12061
<b>2017</b>	6211	5788	11999
<b>2018</b>	6155	5753	11908

źródło: dane Urzędu Miasta i Gminy Opatów

Z powyższych danych wynika, że w roku 2018 liczba mieszkańców gminy nadal maleje w stosunku do lat ubiegłych (w 2012r.- liczba ludności 12373).

Część mieszkańców gminy, będących w najtrudniejszej sytuacji bytowej objęta jest pomocą socjalną, której zakres i charakter dostosowany jest do indywidualnej sytuacji osoby i rodziny. Stan ten obrazuje poniższa tabela.

**Tabela 2. Liczba osób i rodzin korzystających z pomocy społecznej.**

<b>Rok</b>	<b>Liczba rodzin</b>	<b>Liczba osób w rodzinie</b>
<b>2016</b>	293	751
<b>2017</b>	263	643
<b>2018</b>	277	668

źródło: dane własne Ośrodka Pomocy Społecznej w Opatowie

Wobec zmniejszania się liczby ludności gminy oraz zmniejszania się liczby dzieci i młodzieży ze wsparcia ośrodka pomocy społecznej skorzystało również mniej osób w stosunku do lat ubiegłych.

Na przestrzeni lat ulegała zmianie także liczebność rodzin ubiegających się o pomoc. Widoczne jest odejście od modelu rodzin wielodzietnych liczących kilkoro dzieci, zarówno wśród całej populacji gminy jak i świadczeniobiorców Ośrodka.

**Tabela 3. Struktura liczebności rodzin z dziećmi korzystających z pomocy społecznej.**

Liczba rodzin z dziećmi ogółem	Rok 2017		Rok 2018	
	Liczba rodzin z dziećmi			
	84		81	
<b>O liczbie dzieci</b>	<b>1</b>	25	22	
	<b>2</b>	29	30	
	<b>3</b>	22	21	
	<b>4</b>	6	5	
	<b>5</b>	0	0	
	<b>6</b>	1	2	
	<b>7 i więcej</b>	1	1	

*źródło: dane własne Ośrodka Pomocy Społecznej w Opatowie*

Liczba rodzin z dziećmi objętych pomocą społeczną utrzymuje się na zbliżonym poziomie. Dominują rodziny wychowujące od 1 do 3 dzieci. Rodziny wielodzietne stanowią rzadkość.

Zróżnicowane są także powody ubiegania się o wsparcie Ośrodka, z przewagą bezrobocia i ubóstwa rozumianego jako dysponowanie środkami finansowymi poniżej kryteriów dochodowych wynikających z ustawy o pomocy społecznej tj. 528zł na osobę w rodzinie oraz 701zł. w przypadku osoby samotnie gospodarującej.

**Tabela 4. Powody przyznawania pomocy społecznej.**

Lp.	Powód trudnej sytuacji życiowej	2016	2017	2018	
		<b>Liczba</b>			
1.	<b>Ubóstwo</b>	<b>rodzin:</b>	<b>190</b>	<b>166</b>	<b>166</b>
		<b>w tym wieś</b>	<b>56</b>	<b>50</b>	<b>49</b>
2.	Sieroctwo	rodzin:	0	0	1
		w tym wieś	0	0	0
3.	Bezdomność	rodzin:	16	8	9
		w tym wieś	2	1	1
4.	Bezrobocie	rodzin:	200	174	164
		w tym wieś	64	56	51
5.	Potrzeba ochrony macierzyństwa	rodzin:	6	3	5
		w tym wieś	2	1	0
6.	Niepełnosprawność	rodzin	132	131	141
		w tym wieś	48	54	58
7.	Długotrwała choroba	rodzin:	86	77	128
		w tym wieś	30	27	42
8.	Bezradność w sprawach opiekuńczo-wychowawczych i prowadzeniu gospodarstwa domowego	ogółem:	37	26	25
		r. niepełne	7	7	4
		r. wielodz.	11	3	4
		w tym wieś ogółem	17	13	14
		r. niepełne	3	4	2
		r. wielodz.	6	1	2



9.	Alkoholizm	rodzin	75	71	73
		w tym wieś	16	17	11
10.	Przemoc w rodzinie	rodzin:	10	3	6
		w tym wieś	4	1	1
11.	Narkomania	rodzin:	0	0	0
		w tym wieś	0	0	0
12.	Trudności w przystos. do życia po opuszczeniu ZK	rodzin:	9	6	3
		w tym wieś	2	1	1
13.	Kłęsa żywiołowa lub ekologiczna	rodzin:	0	0	1
		w tym wieś	0	0	1
14.	Zdarzenie losowe	rodzin:	0	0	1
		w tym wieś	0	0	1
15.	Sytuacja kryzysowa	rodzin:	1	0	1
		w tym wieś	0	0	1

*źródło: dane własne Ośrodka Pomocy Społecznej w Opatowie*

Bezrobocie stanowi jeden z głównych powodów korzystania z pomocy finansowej Ośrodka Pomocy Społecznej w Opatowie. Wg. danych statystycznych bezrobocie w powiecie opatowskim na 31.12.2018r. wynosi 13,7%, przy poziomie bezrobocia w województwie świętokrzyskim w wys. 8,3% i w kraju 5,8%. Drugą i kolejną, co do wielkości, przyczyną ubiegania się rodzin o pomoc są niepełnosprawność i długotrwała choroba. Bezradność w sprawach opiekuńczo – wychowawczych klasyfikuje się na 6 miejscu wśród powodów przyznawania pomocy finansowej. Niewielka liczba rodzin przyznaje się do występowania przemocy w rodzinie. Liczba sporządzanych Niebiskich kart w gminie wskazuje jednak na występowanie tego problemu w większym wymiarze i na potrzebę udzielania wsparcia w tym względzie. W 2016r. założonych było 24 karty, w 2017r. – 46 kart a w 2018r. – 28 kart.

Obok kryterium dochodowego osoby lub rodziny, które kwalifikują się do uzyskania wsparcia z pomocy społecznej powinny charakteryzować się jedną ze wskazanych w ustawie

dysfunkcji. Większość osób i rodzin korzystających z pomocy społecznej charakteryzuje się wieloma deficytami. Różnorodność powodów przyznawania pomocy społecznej jest duża, świadczy to o potrzebie kontynuowania kompleksowych działań na rzecz wsparcia rodziny, prowadzenia diagnozy i udzielania pomocy.

Szczególną uwagą otoczone są rodziny z dziećmi, których dobro stanowi priorytet w działaniach pracowników socjalnych. W 2018 roku rodziny z dziećmi skorzystały z następujących form pomocy społecznej: zasiłek celowy – 31 rodzin, zasiłek okresowy – 26 rodzin, zasiłek celowy w ramach programu „Pomoc państwa w zakresie dożywiania” – 39 rodzin, dożywianie dzieci w stołówkach szkolnych – 139 dzieci. Oprócz pomocy finansowej rodziny objęte są szeroko rozumianą pracą socjalną świadczoną przez wszystkich pracowników socjalnych tut. Ośrodka.

Znacznym wsparciem dla rodzin z dziećmi jest także pomoc spoza systemu pomocy społecznej, wynikająca z zadań zleconych gminie z zakresu administracji rządowej pozostających w kompetencji Ośrodka. Rodziny wspierane są w różny sposób w formie finansowej.

**Tabela 5. Formy wsparcia rodzin wychowujących dzieci.**

Forma wsparcia	Liczba rodzin objętych pomocą:	
	2017	2018
Świadczenia rodzinne	485	442
Świadczenia wychowawcze (500+)	791	747
Dodatki mieszkaniowe	109	110
Świadczenia z funduszu alimentacyjnego	46	48
Świadczenie „Dobry start” (300+)	-----	724

*źródło: dane własne Ośrodka Pomocy Społecznej w Opatowie*

Widoczne jest zmniejszanie się liczby osób uprawnionych do świadczeń rodzinnych, co jednak należy rozpatrywać także przez pryzmat zmniejszania się liczby ludności ogółem oraz liczby dzieci i młodzieży. Pomoc w formie dodatku mieszkaniowego oraz świadczeń alimentacyjnych utrzymuje się na tym samym poziomie. W 2018r. rodziny zostały objęte

nowym, jednorazowym wsparciem w postaci świadczenia „Dobry start” dla dzieci i młodzieży, w związku z rozpoczęciem roku szkolnego.

### III. PIECZA ZASTĘPCZA W GMINIE

Obowiązkiem gminy wobec rodzin przeżywających trudności w wypełnianiu funkcji opiekuńczo – wychowawczych jest stworzenie systemu wsparcia i opieki oraz zorganizowania pieczy zastępczej dla dzieci, w przypadku których opieka rodzicielska zawiedzie. Najważniejszymi zadaniami gminnego systemu wspierania rodziny jest utrzymanie dziecka w rodzinie, a w przypadku, gdy znajduje się ono w pieczy zastępczej, umożliwienie powrotu dziecka do rodziny naturalnej. Realizacja zadań ustawowych obejmuje m.in. przyznanie rodzinom pomocy asystenta rodziny oraz zabezpieczenie środków na pobyt dzieci w rodzinnych i instytucjonalnych formach pieczy zastępczej.

W sytuacji gdy Ośrodek Pomocy Społecznej poweźmie informację o rodzinie mającej trudności w wypełnianiu funkcji opiekuńczo – wychowawczych, pracownik socjalny przeprowadza wywiad środowiskowy i po dokonaniu analizy sytuacji w rodzinie może zawnioskować o przydzielenie asystenta rodziny.

Współpraca między rodziną a asystentem opiera się na planie pracy i realizacji jego poszczególnych założeń.

W 2012 roku w oparciu o ustawę z dnia 9 czerwca 2011r. o wspieraniu rodziny i systemie pieczy zastępczej został wprowadzony asystent rodzinny do bezpośredniej pracy z rodziną przeżywającą trudności w wypełnianiu funkcji opiekuńczo – wychowawczych. Rola asystenta rodziny polega na wspieraniu rodziny z dziećmi w poszukiwaniu rozwiązań trudnej sytuacji życiowej z wykorzystaniem mocnych stron członków rodziny i jej zasobów. Głównym celem asystentury jest podniesienie umiejętności opiekuńczo – wychowawczych, prowadzenie gospodarstwa domowego, radzenia z sytuacjami dnia codziennego. Zakładany efekt pracy asystenta to odzyskanie przez rodziny przyjmujące pomoc kontroli nad własnym życiem, które pozwala im być samodzielnym oraz wypełniać role rodzica, aby środowisko rodzinne sprzyjało bezpieczeństwu i rozwojowi dzieci.

Praca asystenta rodziny ma charakter kompleksowy. W pierwszej kolejności osoba pełniąca tę funkcję dba o rozwiązanie podstawowych problemów socjalnych rodzin – mieszkaniowych, materialnych, zdrowotnych czy prawnych. Intensywna praca asystenta z rodziną jest realizowana również w przypadku czasowego umieszczenia przez sąd dziecka poza rodziną.

Wówczas zadaniem asystenta staje się nie tylko praca z rodziną w miejscu zamieszkania, ale również współpraca z rodziną zastępczą lub koordynatorem rodzinnej pieczy zastępczej, odpowiedzialnym za dziecko umieszczone w instytucji sprawującej pieczę zastępczą. W Ośrodku Pomocy Społecznej w Opatowie w 2018r. do nadal zatrudniony jest 1 asystent rodziny.

**Tabela 6. Rodziny objęte wsparciem asystenta.**

<b>Rok</b>	<b>Liczba rodzin</b>	<b>Liczba dzieci w rodzinie</b>
<b>2016</b>	19	47
<b>2017</b>	16	34
<b>2018</b>	14	32

Źródło : dane własne Ośrodka Pomocy Społecznej w Opatowie

W 2016r. pracę z rodzinami prowadziło 2 asystentów rodziny. Do pracy włączono 2 nowe rodziny, z 5 zakończono współpracę z uwagi na osiągnięcie celów nakreślonych w pracy z rodziną (3 rodziny), umieszczenie dziecka w pieczy zastępczej (1 rodzina) oraz ze względu na zaprzestanie współpracy przez rodzinę (1 rodzina). W 2017r. zakończono współpracę z 1 rodziną (zmiana miejsca zamieszkania) oraz podjęto współpracę z 1 rodziną ze wskazania sądu. W 2018r. nie zakończono pracy z żadną rodziną oraz nie objęto opieką nowej rodziny. Rola asystenta w pracy z rodziną jest bardzo istotne i utrzymanie tego rodzaju wsparcia jest wskazane.

W przypadku umieszczenia dziecka w rodzinie zastępczej albo rodzinnym domu dziecka oraz w przypadku umieszczenia dziecka w placówce opiekuńczo – wychowawczej, regionalnej placówce opiekuńczo – terapeutycznej lub interwencyjnym ośrodku preadopcyjnym gmina właściwa ze względu na miejsce zamieszkania dziecka przed umieszczeniem go po raz pierwszy w pieczy zastępczej ponosi odpowiednio wydatki w wysokości:

1. 10 % wydatków na opiekę i wychowanie dziecka - w pierwszym roku pobytu dziecka w pieczy zastępczej;
2. 30 % wydatków na opiekę i wychowanie dziecka - w drugim roku pobytu dziecka w pieczy zastępczej;
3. 50 % wydatków na opiekę i wychowanie dziecka - w trzecim roku i następnych latach pobytu dziecka w pieczy zastępczej.

**Tabela 7. Koszty gminy za pobyt w pieczy zastępczej.**

	<b>Liczba dzieci</b>	<b>Odpłatność gminy</b>	<b>Łącznie</b>
<b>2016</b>	Rodz. Zastępcze - 6	8 056,23zł.	38 131,23zł.
	Placówka - 4	30 075,00zł.	
<b>2017</b>	Rodz. Zastępcze- 7	19 356,98zł.	70 977,91zł.
	Placówka - 4	51 620,93zł.	
<b>2018</b>	Rodz. Zastępcze - 7	28 236,59zł.	91 115,71zł.
	Placówka - 7	62 879,12zł.	

źródło: dane własne Ośrodka Pomocy Społecznej w Opatowie

Głównym powodem mającym wpływ na umieszczenie dzieci w pieczy był problem z nadużywaniem alkoholu przez rodziców dzieci.

W 2016r. do pieczy zastępczej trafiło 5 nowych dzieci, w tym 3 do rodzin zastępczych i 2 do placówki opiekuńczo – wychowawczej. W 2017r. – 1 dziecko znalazło się w rodzinie zastępczej. Od 2018r. – 3 nowych dzieci zostało umieszczonych w placówce opiekuńczo-wychowawczej. Ponadto w 2017r. decyzją Powiatowego Centrum Pomocy Rodzinie w Opatowie 1 dziecko z rodziny zastępczej zostało przekierowane do placówki, podobnie w 2018r. 3 dzieci z tej samej rodziny zastępczej także trafiło do placówki.

Powiatowe Centrum Pomocy Rodzinie jest instytucją, która nadzoruje prawidłowość funkcjonowania rodzin zastępczych. Z danych przekazanych przez PCPR w Opatowie wynika, że funkcję rodzin zastępczych pełni 10 rodzin, w których przebywa 13 dzieci. Liczba rodzin, z których dzieci zostały umieszczone w placówkach wynosi 6, zaś dzieci umieszczonych jest 12. Pomocą po opuszczeniu placówki zostało objęte 1 dziecko. Ponadto PCPR przeprowadziło 2 szkolenia dla rodzin zastępczych, przeszkolono 4 osoby (Program „PRIDE – rodzinna piecza zastępcza).

Płaszczyzną wsparcia dla dzieci i rodziców są także placówki oświatowe, które poza funkcją edukacyjną, pełnią także wiele innych ról. Oferują m.in. różne formy spędzania czasu wolnego w postaci zajęć świetlicowych, zajęć pozalekcyjnych w zależności od szkoły m.in. zajęcia sportowe (piłka ręczna, piłka nożna, badminton, karate, wyjazdy na basen), robotyka, zajęcia plastyczne, gry planszowe i komputerowe .

Duże znaczenie naprawcze oraz profilaktyczne ma praca pedagogów szkolnych, którzy zatrudnieni są w 2 szkołach podstawowych w Opatowie. Ponadto w Szkole Podstawowej nr 2 funkcjonuje punkt konsultacyjny psychologa. Szkoły wykazują uczniów z różnorodnymi problemami wychowawczymi (m.in. zachowania agresywne, wulgaryzmy, nieumiejętność funkcjonowania w grupie, nieposłuszeństwo, uzależnienia, niewykonywanie poleceń). W ramach swojej działalności szkoły realizują programy wychowawczo – profilaktyczne.

#### **IV. INSTYTUCJE I PODMIOTY DZIAŁAJĄCE NA RZECZ DZIECKA I RODZINY NE TERENIE MIASTA I GMINY OPATÓW.**

Obowiązek wspierania rodziny realizują jednostki samorządu terytorialnego gminy i powiatu reprezentowane przez następujące podmioty:

<b>Lp.</b>	<b>Nazwa instytucji</b>	<b>Rodzaj oferowanej pomocy:</b>
1.	Ośrodek Pomocy Społecznej w Opatowie	pomoc finansowa, rzeczowa, usługowa, praca socjalna, poradnictwo
2.	Powiatowe Centrum Pomocy Rodzinie w Opatowie	pomoc psychologiczna, pedagogiczna, finansowa, edukacyjna
3.	Poradnia Psychologiczno - Pedagogiczna w Opatowie	pomoc psychologiczna, pedagogiczna, edukacyjna
4.	Sąd Rejonowy w Opatowie, Kuratorzy Sądowi	pomoc prawna
5.	Zespół Interdyscyplinarny działający przy UM iG Opatów	pomoc psychologiczna, pedagogiczna, edukacyjna, prawna
6.	Placówki oświatowe: Szkoła Podstawowe Nr 1 i Nr 2 w Opatowie, Szkoła Podstawowa w Kobylanach Przedszkole Publiczne w Opatowie	pomoc pedagogiczna, działania edukacyjno -wychowawcze

	Przedszkole Niepubliczne „Dziecięcy Raj” w Kobyłanach Przedszkole Niepubliczne HAHAHA w Opatowie	
7.	Gminna Komisja Rozwiązywania Problemów Alkoholowych w Opatowie	pomoc psychologiczna, pedagogiczna, edukacyjna, prawna, działania profilaktyczne
8.	Poradnia Zdrowia Psychicznego w Opatowie	pomoc psychologiczna, działania z zakresu profilaktyki i opieki zdrowotnej
9.	Placówki służby zdrowia: Niepubliczne Zakłady Opieki Zdrowotnej „Zdrowie” i „Medyk” w Opatowie Samodzielny Publiczny ZOZ w Opatowie	działania z zakresu profilaktyki i opieki zdrowotnej
9.	Świetlica Środowiskowa im. Jana Pawła II działająca przy Parafii Św. Marcina w Opatowie	pomoc pedagogiczna, pomoc edukacyjna, działania profilaktyczne
10.	Punkt Konsultacyjny dla osób z problemem alkoholowym i ich rodzin działający przy UM i G Opatów	pomoc psychologiczna, pomoc prawna, poradnictwo, pomoc edukacyjna, wsparcie z zakresu uzależnień
11.	Komenda Powiatowa Policji w Opatowie	pomoc prawna, pomoc edukacyjna, działania profilaktyczne i interwencyjne
12	Placówki Opiekuńczo – Wychowawcze w Opatowie, Nieskurzowie Nowym, Tarłowie, Ożarowie.	pomoc pedagogiczna, pomoc edukacyjna, opieka i wychowanie

Instytucje jw. należy w postrzegać jako docelowych realizatorów Gminnego Programu Wspierania Rodziny. Warunkiem skuteczności zaplanowanych działań jest ponadto współpraca instytucji ze środowiskiem lokalnym: rodzinami, wspólnotami sąsiedzkimi, osiedlowymi, radnymi, sołtysami, organizacjami pozarządowymi itp.

## V. ANALIZA SWOT LOKALNEGO SYSTEMU WSPARCIA RODZINY.

<b>MOCNE STRONY</b>	<b>SŁABE STRONY</b>
<ul style="list-style-type: none"> <li>• Strategia Rozwiązywania Problemów Społecznych Gminy Opatów na lata 2016-2022</li> <li>• Diagnoza problemów i potrzeb w środowisku lokalnym</li> <li>• Funkcjonowanie zespołu interdyscyplinarnego.</li> <li>• Asystent rodziny (pomoc rodzinom przeżywającym trudności w pełnieniu funkcji opiekuńczo-wychowawczych)</li> <li>• Aktywna współpraca instytucji działających na rzecz rodziny</li> <li>• Doświadczenie, wiedza i kwalifikacje pracowników działających na rzecz rodziny</li> <li>• Funkcjonowanie na terenie powiatu Placówek Opiekuńczo – Wychowawczych</li> <li>• Dobre rozeznanie środowiska lokalnego m.in. przez pracowników socjalnych Ośrodka Pomocy Społecznej, pedagogów szkolnych</li> <li>• Baza instytucji wspierających rodzinę</li> <li>• Funkcjonowanie placówek służby zdrowia na terenie miasta i ich działania w zakresie</li> </ul>	<ul style="list-style-type: none"> <li>• Wysoki poziom bezrobocia</li> <li>• Wysokie koszty utrzymania rodzin</li> <li>• Ograniczone środki finansowe z budżetu państwa na zadania realizowane przez gminę.</li> <li>• Brak mieszkań chronionych i ograniczona liczba mieszkań socjalnych.</li> <li>• Zanedbywanie obowiązków opiekuńczo-wychowawczych przez rodziców</li> <li>• Wzrost liczby zadań zleczanych samorządom gminnym bez odpowiedniego zabezpieczenia finansowego na realizację zadań.</li> <li>• Brak placówek dziennego wsparcia</li> <li>• Brak specjalistycznego wsparcia zdrowia psychicznego dla dzieci</li> <li>• Małe zaangażowanie dzieci i młodzieży w ofercie spędzania czasu wolnego proponowanej przez lokalnych organizatorów</li> <li>• Brak specjalistycznego wsparcia</li> </ul>



<p>profilaktyki i opieki zdrowotnej</p> <ul style="list-style-type: none"> <li>• Funkcjonowanie placówek oświatowych na terenie miasta i ich działalność edukacyjno - wychowawcza i wsparcie pedagogiczne dla dzieci i rodziców</li> <li>• Oferta zajęć pozalekcyjnych oferowanych przez szkoły</li> <li>• Funkcjonowanie świetlic szkolnych i świetlicy środowiskowej dla dzieci i młodzieży</li> <li>• Baza świetlic wiejskich</li> <li>• Pozyskiwanie środków zewnętrznych na aktywizację zawodową i społeczną osób w rodzinach zagrożonych wykluczeniem społecznym</li> <li>• Pomoc psychologiczna i terapeutyczna w ramach Punktu Konsultacyjnego działającego przy UMiG w Opatowie</li> </ul>	<p>zdrowia psychicznego dla dzieci</p> <ul style="list-style-type: none"> <li>• Małe zaangażowanie organizacji pozarządowych w działania wspierające procesy wychowawcze w rodzinie</li> </ul>
<p style="text-align: center;"><b>SZANSE</b></p> <ul style="list-style-type: none"> <li>• Polityka państwa przyjazna rodzinom</li> <li>• Utworzenie dziennego ośrodka wsparcia na terenie miasta</li> <li>• Wskazanie pełnomocnika na terenie gminy ds. rodzin</li> <li>• Wzrost świadomości i umiejętności korzystania przez rodziny z dostępnych form wsparcia</li> <li>• Ustanawianie rodzin wspierających</li> <li>• Podnoszenie kwalifikacji przez asystenta rodziny</li> </ul>	<p style="text-align: center;"><b>ZAGROŻENIA</b></p> <ul style="list-style-type: none"> <li>• Rozpad więzi rodzinnych międzypokoleniowych, tradycji rodzinnych, „pęd życia” /rozwoły /</li> <li>• Wzrost kosztów utrzymania rodzin</li> <li>• Rozszerzenie zjawisk patologicznych (przemoc, narkomania, alkoholizm)</li> <li>• Sezonowość pracy</li> <li>• Uzależnienie rodzin od pomocy społecznej oraz zjawisko „dziedziczenia biedy”</li> <li>• Ograniczenie środków finansowych</li> </ul>

<ul style="list-style-type: none"> <li>• Wolontariat</li> <li>• Edukacja rodziców</li> <li>• Wzmocnienie współpracy pomiędzy instytucjami wspierającymi rodzinę</li> <li>• Zwiększenie środków finansowych w obszarze pomocy społecznej, edukacji i wychowania</li> <li>• Możliwość współpracy z organizacjami pozarządowymi</li> <li>• Zwiększenie i zróżnicowanie bezpłatnych ofert kulturalnych</li> <li>• Realizowanie programów profilaktycznych promujących zdrowy styl życia</li> </ul>	<p>przeznaczonych na edukację z subwencji</p> <ul style="list-style-type: none"> <li>• Ograniczone środki finansowe na podnoszenie kwalifikacji przez specjalistów</li> <li>• Ograniczone środki finansowe na realizację zadań z zakresu wspierania rodziny i systemu pieczy zastępczej <ul style="list-style-type: none"> <li>- Brak chęci współpracy i zaangażowania ze strony rodzin dysfunkcyjnych</li> <li>- Bierna postawa dalszych członków rodziny (dziadkowie rodzeństwo)</li> </ul> </li> </ul>
--	---

## **VI. CELE I REALIZATORZY PROGRAMU.**

### **CEL GŁÓWNY PROGRAMU.**

**Wspieranie rodzin przeżywających trudności w wypełnianiu funkcji związanych z opieką, wychowaniem i skuteczną ochroną dzieci oraz osiągnięcie przez rodzinę podstawowego poziomu stabilności życiowej.**

#### **Cele szczegółowe:**

1. Diagnoza i monitoring skali potrzeb i problemów rodzin z terenu Gminy Opatów.

#### **Zadania:**

- ✓ systematyczna diagnoza rodzin objętych pomocą tut. Ośrodka;
- ✓ praca socjalna z rodziną.

#### **Wskaźniki:**

- usystematyzowana i sprecyzowana wiedza na temat rodzin potrzebujących pomocy.

#### **Podmioty realizujące zadanie:**

- Ośrodek Pomocy Społecznej w Opatowie.

## **2.Udzielanie pomocy rodzinie znajdującej się w kryzysie, borykającej się**

### **z problemami opiekuńczo – wychowawczymi.**

#### **Zadania:**

- ✓ prowadzenie pracy socjalnej z rodziną;
- ✓ asystentura rodzinna – praca asystenta z rodziną, monitoring sytuacji dziecka;
- ✓ udzielanie rodzinom pomocy rzeczowej i finansowej: pomoc w formie dożywiania dzieci w szkołach, pomoc w formie zasiłków celowych, okresowych;
- ✓ udzielanie pomocy dzieciom w formie stypendiów szkolnych;
- ✓ organizowanie aktywnego wypoczynku w formie półkolonii, kolonii, zimowisk;
- ✓ organizowanie czasu wolnego poprzez zajęcia pozalekcyjne, świetlicowe;
- ✓ udzielanie pomocy w postaci poradnictwa specjalistycznego (prawne, psychologiczne, pedagogiczne).

#### **Wskaźniki:**

- liczba rodzin, w których prowadzona jest praca socjalna;
- liczba rodzin współpracujących z asystentem rodziny;
- liczba rodzin i dzieci objętych pomocą przez tut. Ośrodek;
- liczba dzieci, która skorzystała z wypoczynku, zajęć pozalekcyjnych, świetlicowych;
- liczba dzieci korzystających ze stypendiów szkolnych;
- liczba udzielonych porad specjalistycznych.

#### **Podmioty realizujące zadanie:**

- Ośrodek Pomocy Społecznej w Opatowie;
- Urząd Miasta i Gminy w Opatowie;
- Placówki oświatowe;
- Gminna Komisja Rozwiązywania Problemów Alkoholowych w Opatowie;
- Świetlica środowiskowa.

## **3. Podnoszenie kompetencji osób zajmujących się niesieniem wsparcia rodzinom w kryzysie, z problemami natury opiekuńczo – wychowawczej.**

**Zadania:**

- ✓ podnoszenie kwalifikacji zawodowych kadry zajmującej się pomaganiem rodzinie poprzez udział w szkoleniach, warsztatach i konferencjach;
- ✓ podniesienie profesjonalizmu i kompetencji osób niosących pomoc rodzinie.

**Wskaźniki:**

- liczba osób uczestniczących w szkoleniach, warsztatach lub konferencjach;
- liczba szkoleń, warsztatów lub konferencji.

**Podmioty realizujące zadanie:**

- wszyscy realizatorzy Programu.

**4. Integrowanie działań i doskonalenie lokalnego systemu wsparcia rodzin.****Zadania:**

- ✓ współpraca wszystkich Partnerów Programu na rzecz rodzin potrzebujących pomocy;
- ✓ współpraca z organizacjami pozarządowymi, stowarzyszeniami;
- ✓ tworzenie i realizacja programów profilaktycznych.

**Wskaźniki:**

- liczba rodzin, osób korzystających z porad w Punkcie konsultacyjnym;
- liczba zebrań, spotkań międzyinstytucjonalnych;
- liczba programów profilaktycznych,
- liczba zrealizowanych działań, akcji profilaktycznych

**Podmioty realizujące zadanie:**

- wszyscy realizatorzy Programu.

## **VII. ADRESACI PROGRAMU**

Adresatami Programu są rodziny zamieszkujące na terenie Gminy Opatów znajdujące się w kryzysie, borykające się z problemami natury opiekuńczo – wychowawczej, dysfunkcjonalne jak również rodziny zagrożone ograniczeniem lub pozbawieniem władzy rodzicielskiej i umieszczeniem dzieci w pieczy zastępczej.

## **VIII. MIEJSCE, CZAS I HARMONOGRAM REALIZACJI PROGRAMU.**

Gminny Program Wspierania Rodziny w Gminie Opatów na lata 2019 – 2021 będzie realizowany na terenie Gminy Opatów. Zadania zaplanowane do realizacji w ramach niniejszego Programu będą wdrażane w formie ciągłej przez cały okres trwania Programu, przez wszystkich Realizatorów.

## **IX. ZASADY FINANSOWANIA.**

Finansowanie Gminnego Programu Wspierania Rodziny w Gminie Opatów na lata 2019

- 2021 będzie się odbywało w ramach środków:
- własnych Gminy Opatów,
- Partnerów współrealizujących Program,
- budżetu państwa, dotacje celowe,
- innych źródeł zewnętrznych, w tym środków unijnych.

## **X. EWALUACJA I OCENA PROGRAMU.**

Koordynatorem Gminnego Programu Wspierania Rodziny w Gminie Opatów na lata 2019 – 2021 jest Ośrodek Pomocy Społecznej w Opatowie. Ewaluacja Programu odbywać się będzie poprzez sporządzenie rocznego sprawozdania z realizacji Programu i przedłożenie go, w terminie do 31 marca każdego roku, Burmistrzowi Miasta i Gminy Opatów.

Sporządzanie sprawozdań rzeczowo – finansowych z zakresu wspierania rodziny będą przekazywane wojewodzie w wersji elektronicznej, z zastosowaniem systemu teleinformatycznego, o którym mowa w art. 176 ust. 6 ustawy o wspieraniu rodziny i systemie pieczy zastępczej.