

**UCHWAŁA NR XXX/267/2017**  
**RADY MIEJSKIEJ W OPATOWIE**  
z dnia 29 marca 2017 r.

**w sprawie przyjęcia Planu działań w zakresie wykorzystania potencjałów endogenicznych  
Miasta i Gminy Opatów.**

Na podstawie art. 18 ust. 2 pkt 6a ustawy z dnia 8 marca 1990 r. o samorządzie gminnym (t.j. Dz. U. z 2016 r., poz. 446 ze zm.) oraz w związku z art. 3 pkt. 3 ustawy o zasadach prowadzenia polityki rozwoju (t.j. Dz. U. z 2016 poz. 383 ze zm.), Rada Miejska w Opatowie, uchwala co następuje:

**§ 1**


Przyjmuje się Plan działań w zakresie wykorzystania potencjałów endogenicznych Miasta i Gminy Opatów, w brzmieniu stanowiącym załącznik do niniejszej uchwały.

**§ 2**

Wykonanie uchwały powierza się Burmistrzowi Miasta i Gminy Opatów.

**§ 3**

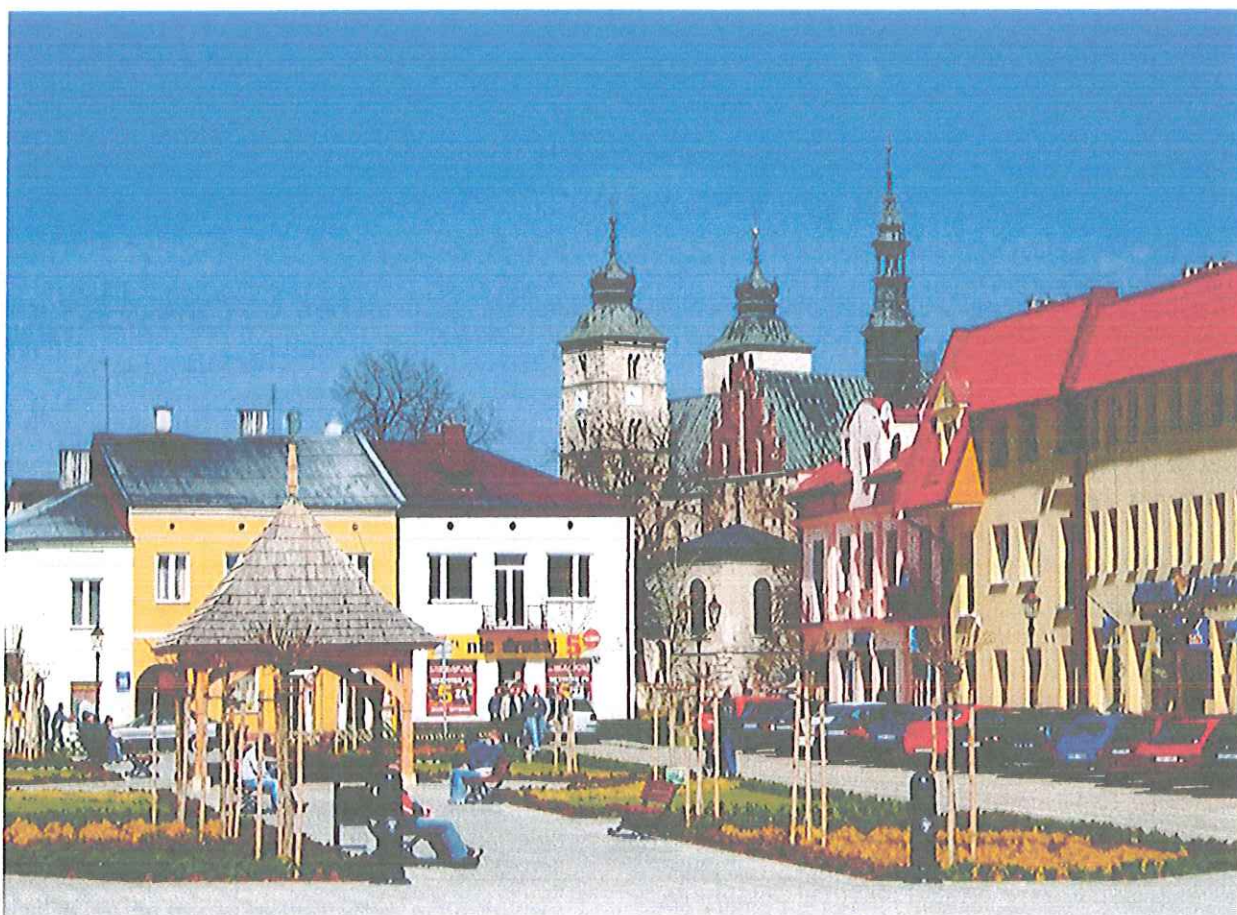
Uchwała wchodzi w życie z dniem podjęcia.

Przewodniczący  
Rady Miejskiej w Opatowie  
  
/mgr Jacek Cheba/

Załącznik do  
UCHWAŁY NR XXX/267/2017  
RADY MIEJSKIEJ W OPATOWIE  
z dnia 29 marca 2017 r.

# Plan działań

## w zakresie wykorzystania potencjałów endogenicznych Miasta i Gminy Opatów



GRACZKOWSKI DOTACJE Sp. z o.o.  
ul. Targowa 18/IV piętro, pokój 410, 410a, 409a,  
25-520 Kielce Tel./fax 41 343 01 23  
NIP: 959-195-34-39 REGON 260716429  
KRS: 0000174406

(3)  
*Ewelina Polach*

Opatów, marzec 2017

**BURMISTRZ**  
*Andrzej Chądęcki*

**GMINA OPATÓW**  
woj. świętokrzyskie  
Plac Obrońców Pokoju 34  
27-500 Opatów  
REGON 830409844, NIP 863-15-38-233

## 1. Wstęp

Plan działań w zakresie wykorzystania potencjałów endogenicznych Miasta Opatów jest dokumentem określającym kierunki działań jakie w najbliższym czasie należy podjąć aby podnieść atrakcyjność turystyczną i gospodarczą Miasta Opatów. Przedstawione w dokumencie działania opierają się na posiadanych przez obszar objęty planem potencjałach endogenicznych<sup>1</sup> w szczególności kulturowych i przyrodniczych. To co istotne, niniejszy dokument wpisuje się w cele i działania wskazane w dokumentach strategicznych Miasta Opatów m.in. Strategię oraz Program Rewitalizacji.

Na podstawie przeprowadzonej w niniejszym dokumencie diagnozy obecnej sytuacji na terenie Miasta Opatów oraz Analizy SWOT zidentyfikowano występujące tu potencjały endogeniczne i na ich podstawie przygotowano opis planowanych do realizacji działań, będących odpowiedzią na dokładnie zdiagnozowane problemy/potrzeby. Zaprezentowane w dokumencie projekty wykorzystują endogeniczne potencjały Miasta Opatów. Realizacja projektów zawartych w niniejszym dokumencie przyczyni się m.in. podniesienia atrakcyjności turystycznej Miasta, rozwoju społeczno – gospodarczego oraz podniesienia jakości życia mieszkańców Opatowa.

Dokument składa się z następujących podstawowych elementów:

- Charakterystyki obszaru objętego dokumentem zawierającą Analizę SWOT oraz identyfikację potencjałów endogenicznych .
- Misję rozwoju Miasta Opatów.
- Wykazu planowanych działań wykorzystujących potencjały endogeniczne Miasta Opatów wraz z projektami komplementarnymi.
- Wpływu realizacji dokumentu na wzrost zatrudnienia oraz podniesienie poziomu przedsiębiorczości.
- Źródeł finansowania działań.
- Powiązań dokumentu z innymi dokumentami lokalnymi, regionalnymi, krajowymi.

Realizacja działań ujętych w dokumencie przyczyni się do powstania trwałej zmiany na obszarze objętym Planem.

---

<sup>1</sup> **Potencjał endogeniczny** to specyficzna dla danej lokalizacji (regionu, powiatu, miejscowości, rejonu) cecha, która może być podstawą jego dalszego rozwoju (przynoszącą korzyści społeczne i ekonomiczne) nie tylko ze względu na obiektywnie korzystne uwarunkowanie, które stanowi, ale często także ze względu na fakt odróżniania danego obszaru od jego sąsiedztwa (potencjał endogeniczny jako cecha różnicująca obszary)

Potencjał endogeniczny jest więc przewagą konkurencyjną:

- w ujęciu regionalnym może i powinien stanowić podstawę do budowy inteligentnej specjalizacji
- w ujęciu lokalnym może i powinien być podstawą dla budowy strategii rozwoju lokalnego

## **2. Charakterystyka obszaru objętego Planem Działań**

### **2.1 Rys historyczny**

Opatów należy do najstarszych i bogatych w wydarzenia historyczne miast Polski. U początku jego istnienia powstała osada i warowny gród noszący nazwę "Żmigród" położony prawdopodobnie na wzgórzu, w okolicach dzisiejszego klasztoru Bernardynów. Po podziale państwa przez Bolesława Krzywoustego w 1138 roku Opatów został włączony do Dzielnicy Sandomierskiej, stając się własnością książęcą. Przeżywał wówczas okres znacznego rozwoju gospodarczego i demograficznego. Pod koniec XII w. wzniesiono tutaj kościół kolegiacki.

W 1237 r. książę śląski Henryk Brodaty, wówczas również książę krakowski i sandomierski oddał Opatów wraz z okolicznymi wsiami biskupowi lubuskiemu. W czasie najazdów Tatarów na Polskę w 1241 roku Opatów doznał dotkliwych zniszczeń. W roku 1282 Opatów uzyskał miejski przywilej lokacyjny. Opatów znajdował się wówczas na ważnym szlaku handlowym, biegnącym od Morza Czarnego przez Wyżynę Podolską do Sandomierza, a stąd przez Opatów na północ i w kierunku Krakowa. Przez miasto wiodły również szlaki handlowe na Ruś i Węgry, odbywały się targi i jarmarki. Dzięki temu bogaciło się miasto, rozwijało rzemiosło, warsztaty rękodzielnicze.

Po kolejnym w historii miasta najeździe i zniszczeniu przez Tatarów w 1502 r. Opatów wraz z okolicznymi wsiami nabył kanclerz Krzysztof Szydłowiecki. Rządy kanclerza doprowadziły miasto do ponownego rozkwitu. Otoczono je murem obronnym z czterema bramami: Krakowską, Sandomierską, Lubelską i Warszawską, wybudowano ratusz wodociągi miejski i łaźnie. Opatów od XV w. aż do rozbiorów Rzeczypospolitej stał się miejscem sejmików wojewódzkich Ziemi Sandomierskiej co miało znaczny wpływ na jego dalszy rozwój. Istniejący handel i rzemiosło zaczęły dynamiczniej się rozwijać.

W XVII i XVIII w. Opatów znów nawiedzają wojny, pożary i epidemie, które niszczą dorobek wielu pokoleń, doprowadzając do stopniowego upadku. Po rozbiorach miasto znalazło się w zaborze rosyjskim. Mieszkańcy Opatowa oraz chłopci z okolicznych wiosek brali czynny udział w Powstaniu Listopadowym. W okresie Powstania Styczniowego Ziemia Opatowska była terenem walk powstańczych. 21 lutego 1864 r. rozegrała się tu jedna z większych bitew powstania - bitwa zakończyła się porażką powstańców z Dywizji Krakowskiej dowodzonej przez majora Ludwika "Topora" Zwierzdowskiego. Rannego w tej bitwie dowódcę wziętego do niewoli i stracono dwa dni później na rynku w Opatowie.

Ludwik Zwierzdowski "Topór" stał się do dziś czczonym bohaterem ziemi opatowskiej. Po powstaniu miasto coraz bardziej traciło na znaczeniu. Do upadku znaczenia gospodarczego w regionie przyczyniło się powstanie prężnego ośrodka przemysłowego w Ostrowca Św. wchodzącego w okresie międzywojennym skład Centralnego Okręgu Przemysłowego.

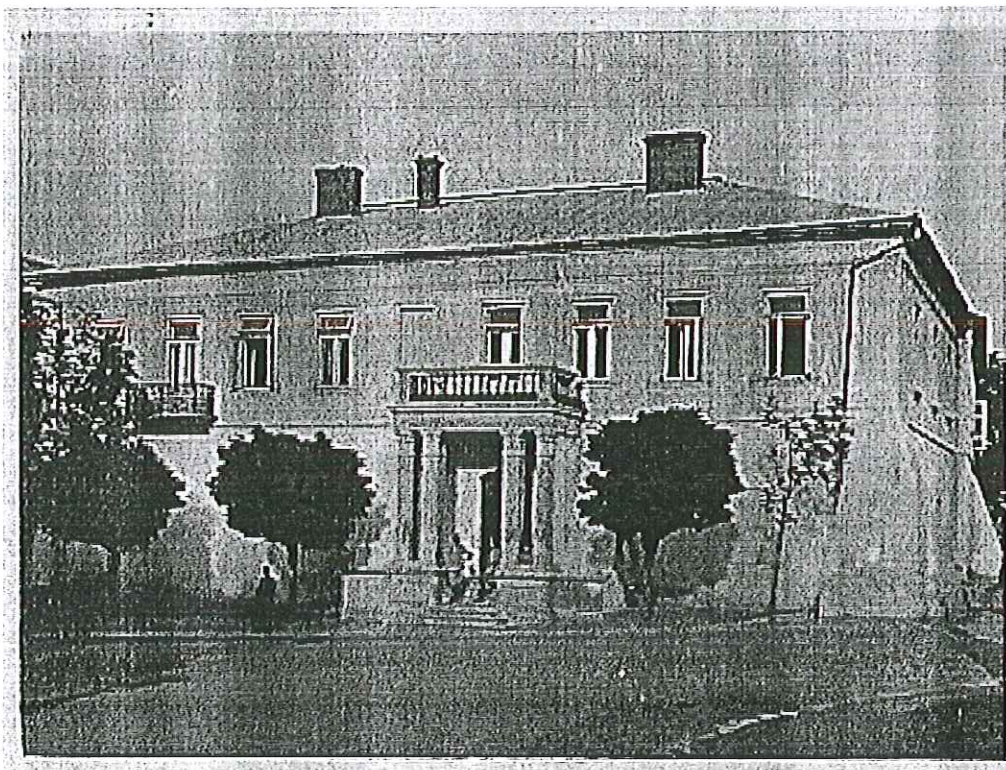
W czasie II wojny światowej obszar Opatowa był wielokrotnie pacyfikowany. Hitlerowcy zamordowali tu ok. 5 tyś. ludzi (tj. blisko połowę ludności) Rejon Gór Świętokrzyskich do którego wchodził Opatów był kolebką ruchu partyzanckiego. W opatowskim powiecie działały organizacje wojskowe głównie AK, BCh i GL oraz słynny oddział partyzancki "Jędrusie". Opatów został wyzwolony podczas ofensywy styczniowej wojsk radzieckich 14 stycznia 1945 r. Od wyzwolenia Opatów spełnia rolę ośrodka administracyjno-gospodarczego o zdecydowanej przewadze produkcji rolnej, usług i drobnego przemysłu. Od 1999 roku po wprowadzeniu reformy administracyjnej miasto Opatów ponownie stał się siedzibą władz powiatowych. Bogata i ciekawa historia miasta i okolic pozostawiła po sobie wiele cennych zabytków kultury materialnej, które warto zobaczyć.

Zdjęcie 1 Opatowski Rynek dawniej



Źródło: [www.opatow.fotopolska.eu](http://www.opatow.fotopolska.eu)

Zdjęcie 2 Opatów- Kamienica



Źródło: Archiwum Urzędu Miasta i Gminy Opatów



Wykres 1: Liczba ludności w latach 2012-2015 na terenie Gminy Opatów



Źródło: Opracowanie własne na podstawie danych GUS

#### Wskaźnik obciążenia demograficznego

Wartość wskaźnika obciążenia demograficznego w roku 2015 wyniosła 36,2 i był wyższy w porównaniu ze wskaźnikiem dla województwa, który wynosił 32,60; oraz dla Polski – 30,20. Świadczy to o tym, że społeczeństwo Gminy Opatów nieco szybciej się starzeje. Gęstość zaludnienia w Gminie Opatów wynosi 107 osób/km<sup>2</sup>. Poniższe wykresy obrazują strukturę ludności Opatowa w latach 2011-2015.

Tabela 1 Wskaźnik obciążenia demograficznego na terenie Gminy w latach 2012-2015

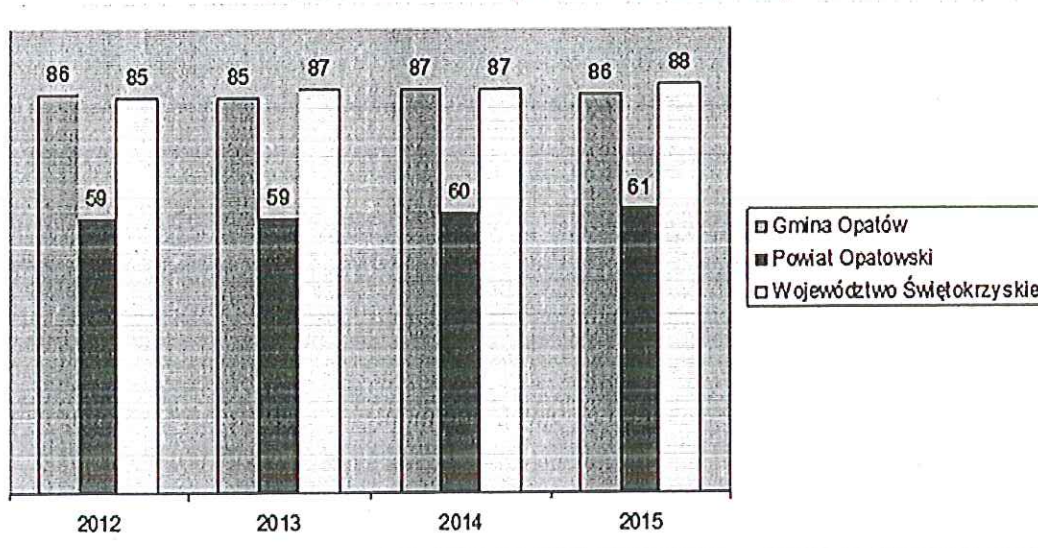
Gmina Opatów	Rok 2012	Rok 2013	Rok 2014	Rok 2015
Ludność w wieku nieprodukcyjnym na 100 osób w wieku produkcyjnym	58,6	59,5	59,8	61,5
Ludność w wieku poprodukcyjnym na 100 osób w wieku przedprodukcyjnym	121,4	127,6	134,3	143,6
Ludność w wieku poprodukcyjnym na 100 osób w wieku produkcyjnym	32,1	33,3	34,3	<b>36,2</b>

Źródło: Opracowanie własne na podstawie danych GUS

#### Sytuacja gospodarcza

Preferowane formy przedsiębiorczości w Mieście i Gminie Opatów to: przetwórstwo - rolno-spożywcze, usługi, w tym usługi turystyczne. Dochody gminy na 1 mieszkańca w 2015 r. wynosił: dochód – 2 806 zł, wydatki – 2 836 zł. Tradycyjne zawody i źródła dochodu to: rolnictwo w gospodarstwach rolnych, rzemiosło, usługi, handel. Poniższy wykres przedstawia liczbę podmiotów gospodarczych na terenie Gminy Opatów. Jak można wywnioskować liczba ta nieznacznie wzrosła względem roku 2011, a w roku 2014 osiągnęła wynik 87 podmiotów gospodarczych na 1000 ludności i jest identyczna do liczby podmiotów z 2014r. osiągniętej w województwie świętokrzyskim – również 87.

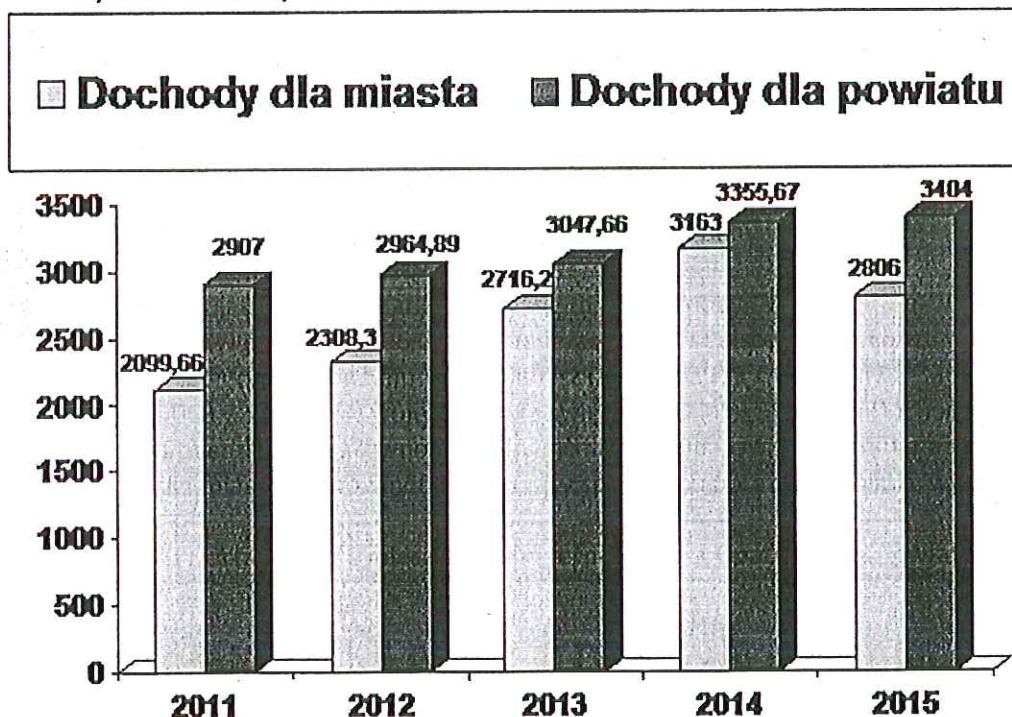
Wykres 2 : Liczba podmiotów gospodarki narodowej wpisanej do rejestru REGON w latach 2012-2015. (na 1000 mieszkańców)



Źródło: Opracowanie własne na podstawie danych GUS

Parametrami obrazującymi jakość gospodarki gminy są m.in. dochody. W Opatowie w 2015 r. dochody ogółem na 1 mieszkańca wyniosły 2 806,00 zł, podczas gdy w Polsce 4 114,66 zł, a Województwie Świętokrzyskim 3 561,15 zł. Wydatki ogółem w na 1 mieszkańca w 2015 r. wyniosły 2 836,00 zł. Wynik ten był niższy niż w Polsce 4 050,72 zł oraz w województwie świętokrzyskim 3 595,49zł. Dochód na 1 mieszkańca sukcesywnie rósł w ostatnich latach zarówno w samym mieście Opatów jak i gminie aż do 2014r, bo w 2015r zarówno gmina jak i miasto Opatów notują znaczący spadek, co obrazuje poniższy wykres.

Wykres 3 Dochody na 1 mieszkańca na terenie miasta Opatów oraz powiatu



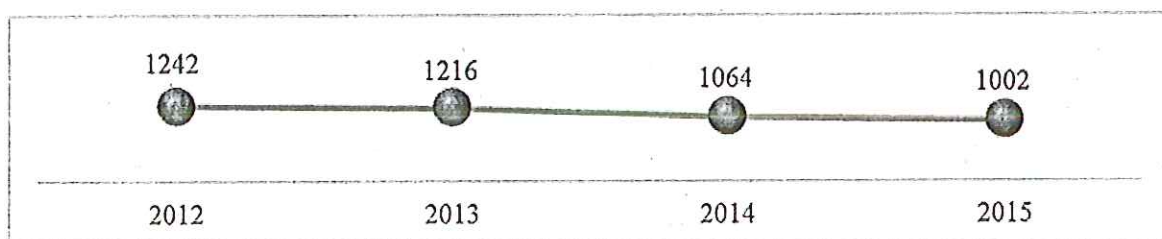
Źródło: Opracowanie własne na podstawie danych Głównego Urzędu Statystycznego w Kielcach



### Rynek pracy

Podstawowym czynnikiem, który charakteryzuje zjawiska kryzysowe w obrębie rynku pracy jest stopa bezrobocia rejestrowanego. Według statystyk, bezrobocie w Powiecie Opatowskim z końcem kwietnia 2016r. wyniosło 17,5% (jedno z najwyższych w województwie) średnia w województwie wynosiła w kwietniu 2016r. 12,1%, a w Polsce 9,5%. Na przestrzeni ostatnich lat możemy zaobserwować coroczny spadek liczby osób bezrobotnych z terenu powiatu jednak nadal jest on znaczący. Pod koniec kwietnia 2016 w PUP w Opatowie zarejestrowanych było 4043 osoby, w tym 1886 kobiet. Najliczniejsze grupy mieszkańców, którzy pozostają bez pracy to osoby długotrwale bezrobotne. Poniższy wykres przedstawia liczbę osób bezrobotnych oraz stopę bezrobocia na terenie powiatu w latach 2010-2015.

Wykres 4 Liczba osób zarejestrowanych w PUP z terenu Gminy Opatów w latach 2012-2015



Źródło: Opracowanie własne na podstawie danych z GUS BDL

Liczba osób bezrobotnych w Gminie sukcesywnie spada i w porównaniu do roku 2012, była niższa o 240 osób. Po analizie aktualnej sytuacji, w mieście i gminie Opatów zidentyfikowane zostały następujące negatywne zjawiska społeczne:

- ujemny przyrost naturalny
- coroczny spadek liczby ludności,
- starzejące się społeczeństwo,
- mała liczba działań skierowanych do osób młodych,
- rosnące zagrożenie występowania patologii społecznych,
- mała liczba działań skierowanych do osób niepełnosprawnych,

### Środowisko naturalne

Na terenie gminy ochronę prawną (*Ustawa o ochronie przyrody z dnia 16.10.1991 r. DzU Nr 114*) zastosowano dla 14 pomników przyrody żywej znajdujących się w miejscowościach: Oficjałów – lipa szerokolistna (przy drodze Sandomierz – Opatów obok kapliczki); Jałowęsy – wiąz szypułkowy (w parku podworskim), topola szara (w parku podworskim), kasztanowiec biały (w parku podworskim); Zochcinek – lipa drobnolistna (w parku podworskim), topola kanadyjska (w parku podworskim), lipa drobnolistna (w parku podworskim); Nikisiałka Mała – dereń jadalny (w parku podworskim), lipa drobnolistna (w parku podworskim); Brzezcie – lipa drobnolistna (na terenie dawnego majątku podworskiego); Podole – kasztanowiec biały (w parku podworskim), świerk pospolity (w parku podworskim), lipa drobnolistna (w parku podworskim); Opatów – kasztanowiec biały (teren Szkoły Podstawowej Nr 1). Ochrona prawna obejmuje też jeden pomnik przyrody nieożywionej – wzniesienie Czarci Kamień w Opatowie, położone przy drodze polnej do Zochcinka.

Pomniki przyrody zostały utworzone na mocy Zarządzenia Wojewody Tarnobrzeskiego Nr 6 z dnia 28.06.1991 r. (*Dz. Urz. Woj. Tarnobrzeskiego Nr 9*) i Zarządzenia Nr 34/88 z dnia 30.12.1988 r. Ponadto fragment północno-zachodniej granicy gminy stanowi granicę otuliny Jeleniowskiego Parku Krajobrazowego. Rozporządzeniem nr 17/2002 Wojewody Świętokrzyskiego uznano za stanowisko dokumentacyjne zespoły utworów geologicznych w Karwowie: odsłonięcie trzeciorzędowe detrytycznych wapieni oraz powierzchnia wokół odsłonięcia wyznaczona przez promień o długości 2,5 m, odsłonięcie łupków kambryjskich o długości 15 m w skarpię drogi prowadzącej do Źródła Wincentego Kadłubka, stożek martwicowy przy ujściu wód źródłanych do głównego koryta potoku.

### Klimat

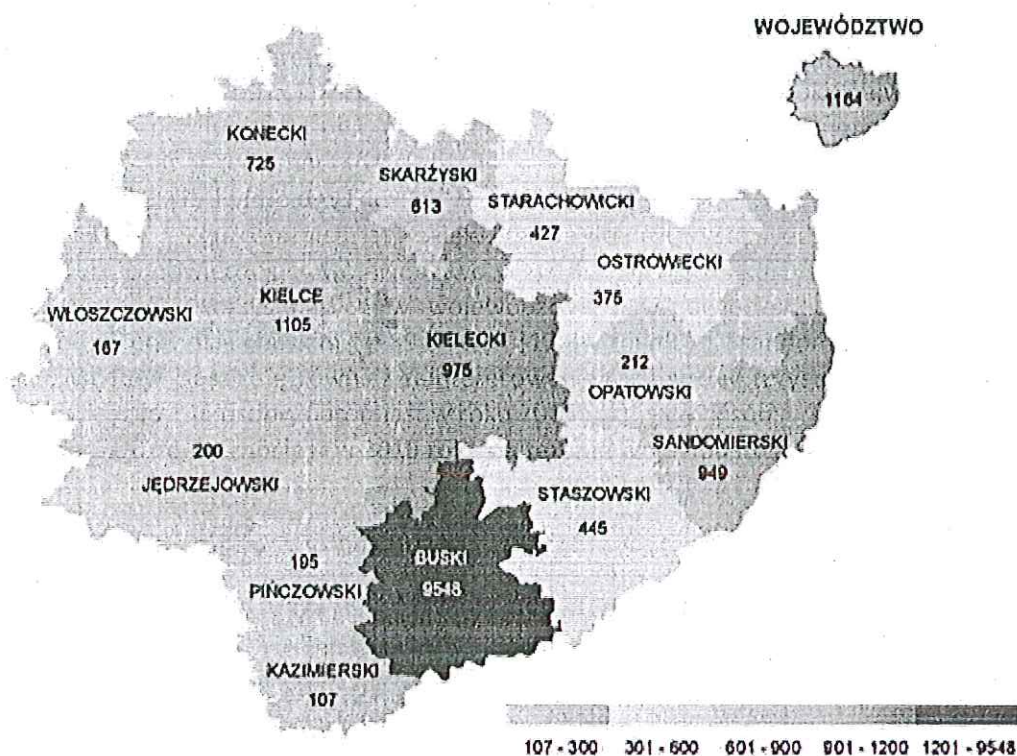
Obszar ziemi opatowskiej pod względem klimatycznym nie jest jednolity, znajduje się on w zasięgu dwóch dzielnic klimatycznych: radomskiej i sandomiersko-rzeszowskiej. Dzielnica pierwsza, obejmująca wschodnią i środkową część obszaru, jest wyraźnie cieplejsza od obszarów leżących na zachód od niej. Średnia ilość opadów na obszarze gminy wynosi rocznie do 565 mm, przy średniej regionu 670 mm, a więc wysokiej w skali kraju. Średnie roczne zachmurzenie na obszarze gminy utrzymuje się na poziomie przeciętnym dla kraju i wynosi (w skali 1 – 10) od 6,1 w Zdanowie do 6,9 w Lipowej. W ciągu roku największe zachmurzenie obserwuje się w listopadzie i grudniu, najmniejsze zaś w czerwcu i sierpniu. Wilgotność względna powietrza zbliżona jest do przeciętnej

### **Turystyka w województwie świętokrzyskim**

Według danych GUS w ciągu ostatnich lat, zwiększyła się liczba turystów odwiedzających województwo świętokrzyskie. Turyści odwiedzający województwo w 2015r. najczęściej korzystali z noclegów w Kielcach - 134,7 tys. (26,0% ogółu korzystających w województwie), w powiecie kieleckim -100,2 tys. (19,3% ogółu), a także w powiecie buskim - 89,8 tys. (17,3% ogółu) i sandomierskim - 46,9 tys. (9,1% ogółu). Miasto Opatów cieszy się również zainteresowaniem ze strony turystów zagranicznych. W 2014 roku Opatów odwiedziło 136 osoby, natomiast w roku 2015 roku – 249 osób.

Mapa 1 Udzielone noclegi w 2015 roku na terenie województwa Świętokrzyskiego

### **UDZIELONE NOCLEGI W TURYSTYCZNYCH OBIEKTACH NOCLEGOWYCH NA 1000 LUDNOŚCI W 2015 R.**



Źródło: Program Rewitalizacji Miasta i gminy Opatów

Powyższe dane pozwalają wyodrębnić obszary cieszące się największą popularnością wśród odwiedzających, są to:

- Powiatu buskiego, a dokładnie miejscowości Solec-Zdrój i Busko-Zdrój.
- Gmina Kielce - miasta Kielce.

### **Atrakcyjność turystyczna miasta**

Opatów należy do najcenniejszych historycznych zespołów urbanistyczno- krajobrazowych Polski. Opatów wraz z kilkoma innymi miejscowościami o podobnym profilu historyczno-zabytkowym (Sandomierz 34 km, Ujazd 15 km, Klimontów 20 km, Święty Krzyż 24 km, Krzemionki Opatowskie 25 km, Kurozwęki 45 km) stanowi kompleks sieci turystyczno- krajoznawczej. Bogata i ciekawa historia miasta i okolic pozostawiła po sobie wiele cennych zabytków kultury materialnej, które warto zobaczyć. Są nimi m.in.: **pozostałości murów obronnych** wraz z **Bramą Warszawską**, fundacji kanclerza Krzysztofa Szydłowieckiego, zbudowaną w latach 1520 – 30 ; **kościół kolegiacki pw. św. Marcina** z XII w., jeden z najcenniejszych zabytków architektury romańskiej w Polsce; **klasztor oo. Bernardynów** z barokowym kościołem i z ciekawymi rzeźbami rokokowymi; dom z podcieniami, obecnie **Ratusz Miejski** z XVI w.; **Podziemna Trasa Turystyczna** o długości 400 m, powstała na bazie XV- i XVI-wiecznych piwnic kupieckich, udostępniona do zwiedzania w 1984 r., **Muzeum Geodezji i Kartografii**, w zbiorach którego znajdują się m.in. mapy katastralne i instrumenty geodezyjne. Atrakcyjność turystyczną podnosi usytuowanie gminy i miasta w pobliżu Gór Świętokrzyskich.



**Do najpiękniejszych zabytków na terenie Miasta Opatów należą:**

- **Brama Warszawska**

Została ona ufundowana przez właściciela Opatowa, kanclerza wielkiego koronnego na dworze króla Zygmunta Starego, Krzysztofa Szydłowieckiego. Jest jedyną pozostałą z czterech bram – niegdyś wznosiły się nad miastem jeszcze: Krakowska, Lubelska i Sandomierska i wraz z murami obronnymi stanowiły system obronny kupieckiego miasta. Brama Warszawska zbudowana została z kamienia na planie kwadratu w latach 1520 – 30. Jest to budowla obecnie jednokondygnacyjna z drewnianym stropem – pierwotnie była wyższa. Wieńczy ją, stylizowana na renesansową, zrekonstruowana attyka, a w dwóch ścianach znajdują się dwa otwory kluczowe strzelnic. Nad arkadową bramą wjazdową widnieje dobrze zachowany herb rodziny Szydłowieckich – Odrowąż – trzymany przez smoka, a nad nim obraz Matki Bożej zawieszony na bramie przez ks. Szymona Pióro w roku 1922, w rocznicę bitwy zwanej w historii „cudem nad Wisłą”.

- **Kolegiata Św. Marcina**

Świątynia w stylu romańskim pochodząca z II poł. XII w., w 2006 r. obchodząca 800-lecie nadania statusu kolegiaty; znajduje się w niej szereg unikatowych zabytków, np. odlany z brązu Lament Opatowski, przedstawiający rozpacz 41 mieszkańców Opatowa po śmierci Krzysztofa Szydłowieckiego, obok nagrobka kanclerza znajduje się także nagrobek jego córki, a także płyty nagrobne dwóch jego synów. Ponadto na ścianach kolegiaty, znajdują się malowidła przedstawiające sceny słynnych bitew – odsiecz wiedeńską, Psie Pole i Grunwald. Cenne są również XVIII-wieczne ławki i stalle, a także organy, dzieło sztuki organowej.

- **Barokowy klasztor oo. Bernardynów**

Wzniesiony w XIV-XV w. na miejscu osady Żmigród. Wstawił się bohaterską obroną podczas wspomnianego najazdu Tatarów w XVI w. Wewnątrz szczególnie interesujący jest rokokowy ołtarz główny, iluzjonistyczne ołtarze boczne, wśród nich Tłocznia Mistyczna, oraz odnowione malowidła ściennie.

- **Dom z podcieniami na rynku**

Dom z podcieniami na Rynku z XVI w., zniszczony w czasie II wojny światowej i odbudowany po wojnie, obecnie urząd miasta (ratusz).

- **Lapidarium na terenie dawnego cmentarza żydowskiego, obecnie park miejski**

- **Podziemia Opatowskie**

Znajdują się pod rynkiem – system dawnych piwnic kupieckich wydrążonych w lessie udostępniony do zwiedzania turystom.

## 2.3 Analiza SWOT

Analiza SWOT jest jedną z najpopularniejszych metod badawczych stosowanych dla prawidłowego rozpoznania oraz zinterpretowania wpływu określonych czynników zewnętrznych i wewnętrznych na badany obszar. Analizy dokonuje się poprzez:

- diagnozę obszaru w celu określenia jego mocnych i słabych stron,
- diagnozę otoczenia w celu kreślenia perspektyw rozwoju w kontekście szans i zagrożeń dla tego obszaru.

Stosując tę metodę przeprowadzono analizę czterech obszarów, które odgrywają podstawową rolę w rozwoju miasta:

- turystykę,
- przedsiębiorczość,
- infrastrukturę,
- sferę społeczną.

TURYSTYKA	
MOCNE STRONY	SŁABE STRONY
<ul style="list-style-type: none"> <li>• bardzo bogate dziedzictwo kulturowe (duża ilość zabytków, historia, legendy)</li> <li>• atrakcyjność turystyczna miasta zabytkowe kościoły i budynki poklasztorne</li> <li>• zaplecze rekreacyjno – sportowe</li> <li>• literacki Opatów</li> <li>• baza noclegowa stosunkowo dobrze rozwinięta</li> <li>• urokliwy klimat miejscowości</li> <li>• stolica Diecezji Opatowskiej</li> <li>• Organizacja cyklicznych imprez kulturalnych. Istnienie klubów sportowych OKS Opatów, ALIT Ożarów, GKS Wojciechowice, GKS Iwaniska, KS Tarłów.</li> <li>• Istnienie zespołów artystycznych i folklorystycznych oraz zespołów młodzieżowych</li> <li>• Potencjał turystyczny gminy</li> <li>• Dziedzictwo kulinarne</li> <li>• Zagłębie rolno-spożywcze</li> <li>• Istnienie szlaków turystycznych ( piesze, rowerowe)</li> <li>• znaczenie ruchu tranzytowego na drodze 74</li> </ul>	<ul style="list-style-type: none"> <li>• słaba dostępność komunikacyjna (PKS, PKP)</li> <li>• mało miejsc parkingowych</li> <li>• słabo rozwinięty transport publiczny</li> <li>• niezadawalająca liczba ścieżek rowerowych za mało szlaków pieszych</li> <li>• brak muzeum historii miasta</li> <li>• brak oferty turystycznej zimowej</li> <li>• brak oferty turystycznej całorocznej</li> <li>• brak nowych produktów turystycznych słaba dostępność dla osób niepełnosprawnych</li> <li>• brak karty turysty, biletów rodzinnych</li> <li>• niedostateczna współpraca między instytucjami w branży turystycznej</li> <li>• brak ofert dla rodzin z małymi dziećmi</li> <li>• ograniczenia wynikające ze struktury własnościowej Starego Miasta</li> <li>• brak badań, analiz ruchu turystycznego</li> <li>• zieleń miejska (Park Miejski) w niezadawalającym stanie</li> <li>• brak oferty dla młodych turystów</li> <li>• niezadawalająca znajomość języków obcych wśród pracowników w branży</li> </ul>
SZANSE	ZAGROŻENIA
<ul style="list-style-type: none"> <li>• zwiększająca się co rocznie liczba turystów</li> <li>• stworzenie nowych produktów turystycznych udostępnianych przez cały rok</li> <li>• współpraca z sąsiadującymi samorządami</li> <li>• bliskość wielu zabytków m.in. zamku Krzyżtopór w Ujeździe</li> <li>• wydarzenia zatrzymujące turystów w drodze</li> <li>• rozwój turystyki biznesowej</li> <li>• turystyka pielgrzymkowa</li> </ul>	<ul style="list-style-type: none"> <li>• konkurencyjne okoliczne atrakcje turystyczne</li> <li>• sezonowość ruchu turystycznego</li> </ul>

PRZEDSIĘBIORCZOŚĆ	
MOCNE STRONY	SŁABE STRONY
<ul style="list-style-type: none"> <li>• aktywne instytucje otoczenia biznesu działające zakłady produkcyjne (Okręgowa Spółdzielnia Mleczarska, AGC Opatów )</li> <li>• wysoki wskaźnik przedsiębiorczości</li> <li>• rozwinięty system obsługi biznesu (np. banki i ubezpieczenia)</li> <li>• kształcenie na poziomie ponadgimnazjalnym na potrzeby lokalnego rynku pracy i na rzecz funkcjonujących tu firm</li> <li>• duży potencjał ludzki w wieku produkcyjnym wymagający właściwego przygotowania i motywacji</li> <li>• atrakcyjne położenie geograficzne ( bliskość gór Świętokrzyskich, Dolina Wisły) Uwarunkowania geograficzno – przyrodnicze powodujące że istnieją możliwości do rozwoju przedsiębiorstw ukierunkowanych na turystykę, rekreację i wypoczynek oraz rozwój agroturystyki</li> </ul>	<ul style="list-style-type: none"> <li>• niewystarczająca ilość terenów pod działalność usługową, produkcyjną, turystyczną dla potencjalnych inwestorów</li> <li>• brak grup producenckich stowarzyszających rolników</li> <li>• niedostatecznie rozwinięty sektor produkcji artykułów rolnych i spożywczych</li> <li>• brak ośrodka promującego walory turystyczno wypoczynkowe naszego terenu działania</li> </ul>
SZANSE	ZAGROŻENIA
<ul style="list-style-type: none"> <li>• rozwój przemysłu rolno- produkcyjnego wraz z usługami towarzyszącymi</li> <li>• rozwój hotelarstwa i usług turystycznych</li> <li>• przekształcenie się części gospodarstw rolnych na agroturystyczne oraz świadczące innego rodzaju usługi dla rolnictwa i leśnictwa</li> <li>• środki UE na rozwój przedsiębiorczości</li> <li>• rozwój firm innowacyjnych</li> <li>• tereny inwestycyjne położone na obszarze który nie jest zalewowy</li> </ul>	<ul style="list-style-type: none"> <li>• odpływ przedsiębiorców do sąsiednich miast/gmin</li> <li>• wprowadzenie niekorzystnych przepisów prawnych</li> <li>• marginalizacja ekonomicznej roli producentów żywności będących dominującą strefą działalności gospodarczej w gminie</li> <li>• zbyt duże rozdrobnienie rolnictwa</li> </ul>
INFRASTRUKTURA	
MOCNE STRONY	SŁABE STRONY
<ul style="list-style-type: none"> <li>• Korzystny układ komunikacyjny,</li> <li>• Korzystnie rozwinięta sieć dróg wojewódzkich, powiatowych oraz gminnych</li> <li>• Dobrze rozwinięta komunikacja zbiorowa i transport publiczny,</li> <li>• Dobrze rozwinięta gospodarka wodociągowa.</li> <li>• Dobre warunki zasilania w energię elektryczną.</li> <li>• Przebieg linii światłowodowych.</li> </ul>	<ul style="list-style-type: none"> <li>• Niezadowalający stan techniczny dróg.</li> <li>• Tylko częściowo rozwinięta gospodarka wodno – ściekowa.</li> <li>• Mała ilość miejsc parkingowych.</li> <li>• Brak chodników dla pieszych na terenach zabudowanych.</li> <li>• Braki w organizacji systemu zbiórki i wywozu odpadów komunalnych.</li> </ul>
SZANSE	ZAGROŻENIA

<ul style="list-style-type: none"> <li>• pozyskanie środków zewnętrznych</li> <li>• wykorzystanie walorów turystycznych</li> <li>• modernizacja dróg powiatowych i wojewódzkich</li> </ul>	<ul style="list-style-type: none"> <li>• problem z wniesieniem udziału środków własnych do projektów</li> <li>• położenie na pograniczu 2 regionów, z których każdy ma inną politykę rozwoju infrastruktury</li> <li>• ograniczona ilość środków finansowych na realizację zadań z zakresu modernizacji i rozbudowy infrastruktury</li> </ul>
SPRAWY SPOŁECZNE	
MOCNE STRONY	SŁABE STRONY
<ul style="list-style-type: none"> <li>• szeroka baza edukacyjna (wyposażone placówki)</li> <li>• bogata oferta zajęć pozalekcyjnych</li> <li>• wyspecjalizowana kadra pomocy społecznej i pedagogicznej</li> <li>• dziedzictwo kulturowe i historyczne Opatowa (turystyka)</li> <li>• lokalizacja i położenie miasta na szlakach handlowych</li> <li>• bogate zaplecze kulturalne rozwinięta baza organizacji pozarządowych</li> <li>• dobrze rozwinięta baza ośrodków zdrowotnych, społecznych i opiekuńczych (zakłady rehabilitacyjne)</li> </ul>	<ul style="list-style-type: none"> <li>• brak zasobów lokalowych</li> <li>• niewystarczające środki na działalność kulturalną</li> <li>• powiększające się różnice w dochodach ludności</li> <li>• odpływ ludzi młodych i wykształconych (emigracja)</li> <li>• niewystarczająca informacja o wydarzeniach miejskich (koordynacja, wydarzenia, informowanie)</li> <li>• malejąca liczba uczniów w szkołach</li> <li>• brak szkół pomaturalnych</li> </ul>
SZANSE	ZAGROŻENIA
<ul style="list-style-type: none"> <li>• duże zainteresowanie programami społecznymi, uczestnictwo osób starszych i młodzieży</li> <li>• aktywność organizacji pozarządowych poprzez pozyskiwanie środków zewnętrznych</li> <li>• rozwój Internetu, większa dostępność rozwój programów stypendialnych bogata oferta zajęć kulturalnych,</li> <li>• możliwość powstania filii Wyższej Uczelni</li> <li>• organizacja wydarzenia ogólnopolskiego</li> <li>• promowanie miasta jako centrum dydaktyczno-konferencyjnego</li> </ul>	<ul style="list-style-type: none"> <li>• niż demograficzny</li> <li>• brak środków finansowych</li> <li>• zlecenie przez państwo zadań dla gminy bez środków publicznych</li> <li>• bezrobocie</li> <li>• nagła zmiana prawa oświatowego starzenie się ludności miasta</li> <li>• ubożenie mieszkańców miasta i powiatu</li> </ul>



## 2.4 Identyfikacja potencjałów endogenicznych Miasta Opatów

Za zasoby endogeniczne można uznać środowisko przyrodnicze, walory krajobrazowe i kulturowe, położenie, kapitał ludzki wywodzący się z tradycji i kultury lokalnej. Zasób endogeniczny jest czynnikiem, na podstawie którego może bazować rozwój danego obszaru. Punktem wyjścia do stworzenia Planu Działania jest określenie lokalnych potencjałów, które można wykorzystać do rozwoju danego obszaru.

Miasto Opatów jest atrakcyjnym terenem pod względem rozwoju turystyki kulturowej, edukacyjnej oraz wypoczynkowo-rekreacyjnej. Na potencjał endogeniczny miasta składają się elementy:

- strukturalne – związane z czynnikami przestrzennymi m.in. walory przyrodnicze, kulturowe, atrakcje turystyczne, infrastruktura turystyczna,
- funkcjonalne – działania podmiotów bezpośrednio i pośrednio zaangażowanych w działalność turystyczną.

Wśród największych potencjałów Miasta Opatów należy wymienić:

Potencjał kulturowy:

- Cenne zabytki znajdujące się na terenie Miasta.

Potencjały przyrodnicze Miasta Opatów to przede wszystkim:

- Użytki ekologiczne, pomniki przyrody.
- Turystyka krajoznawcza, szlaki edukacyjne.
- Ścieżki rowerowe, piesze

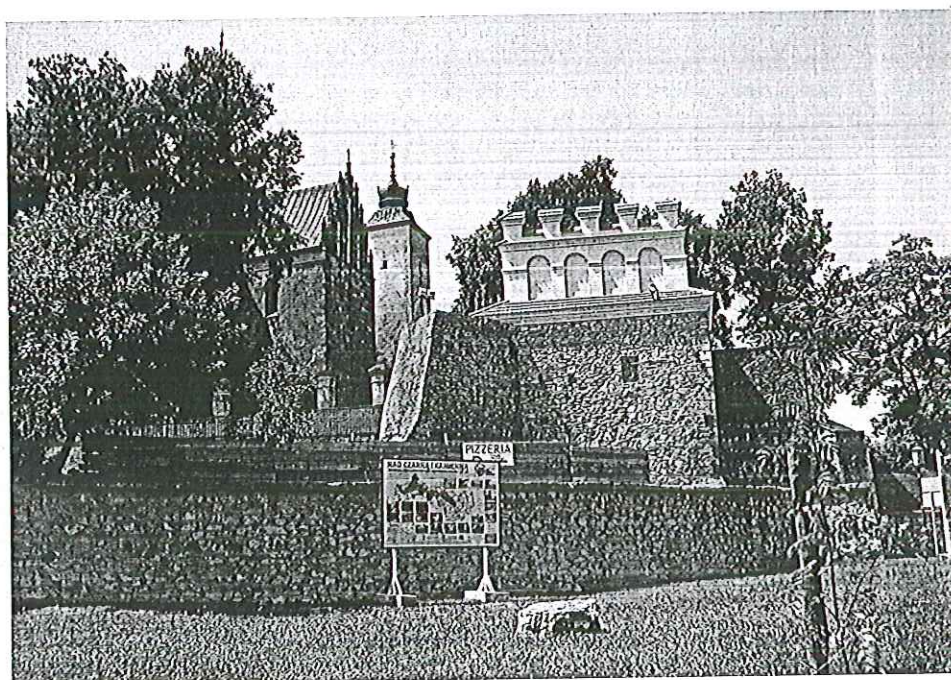
### Zabytki na terenie Miasta

Opatów zadziwia niezwykle bogatą historią i nieuchwytnym czarem malowniczych zaułków i uliczek. Dawne czasy pozostawiły po sobie wiele pamiątek: nad miastem rozłożonym w dolinie nad rzeką Opatówką góruje wspaniała kolegiata św. Marcina – jeden z najcenniejszych zabytków architektury romańskiej w Polsce, nieopodal przyciąga wzrok potężna Brama Warszawska i pozostałości murów obronnych, a niezwykle spacer można odbyć... pod miastem – korytarzami podziemnej trasy turystycznej. Opatów wraz z kilkoma innymi miejscowościami o podobnym profilu historyczno-zabytkowym (Sandomierz 34 km, Ujazd 15 km, Klimontów 20 km, Święty Krzyż 24 km, Krzemionki Opatowskie 25 km, Kurozwęki 45 km) stanowi kompleks sieci turystyczno- krajoznawczej. Zabytki na terenie miasta Opatów to m.in. Brama Warszawska, Kolegiata Św. Marcina. Podziemna Trasa Turystyczna, Pomnik Mjr. Ludwika „Topora” Zwierzdowskiego, Ratusz Miejski, Kamienica z XIX w. , Pomnik Ks. Franciszka Przybyłowskiego, Kościół i klasztor oo. Bernardynów.

### Brama Warszawska

Brama Warszawska zbudowana została z kamienia na planie kwadratu w latach 1520 – 30. Jest to budowla obecnie jednokondygnacyjna z drewnianym stropem – pierwotnie była wyższa. Wieńczy ją, stylizowana na renesansową, zrekonstruowana attyka, a w dwóch ścianach znajdują się dwa otwory kluczowe strzelnic. Nad arkadową bramą wjazdową widnieje dobrze zachowany herb rodziny Szydłowieckich – Odrowąż – trzymany przez smoka, a nad nim obraz Matki Bożej zawieszony na bramie przez ks. Szymona Pióro w roku 1922, w rocznicę bitwy zwanej w historii „cudem nad Wisłą”.

Zdjęcie 3 Brama Warszawska

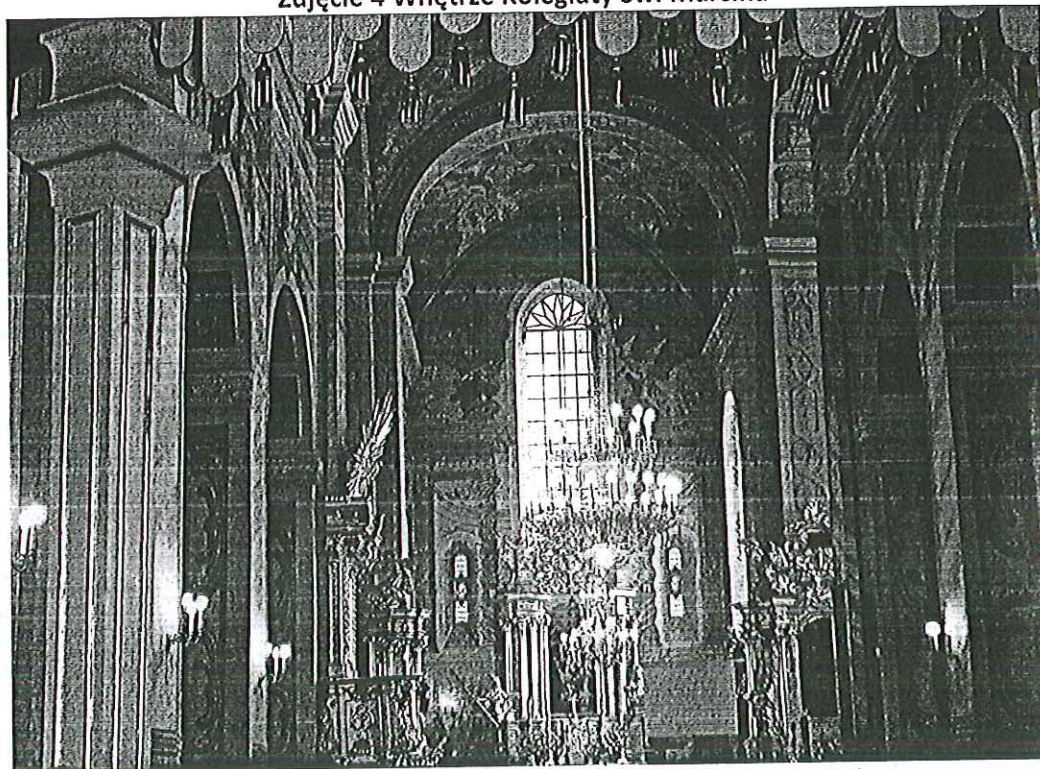


Źródło: <http://www.polskieszlaki.pl/brama-warszawska-w-opatowie.htm>

#### **Kolegiata Św. Marcina**

Grota-Roweckiego, będącą głównym wejściem na teren kościelny. Przed bramą główną, po lewej stronie, widzimy starą XIX-wieczną plebanię. Kościół został wzniesiony w 2. poł. XII w. jako kolegiata (tj. kościół niebędący katedrą, przy którym istnieje kolegium kanoników; duchowni kolegiaccy posiadają honorowe przywileje wyróżniające ich spośród duchowieństwa innych świątyń w danej miejscowości), której istnienie poświadczono zostało w 1212 r. W roku 1471 przeniesiono tu parafię z kościoła Najświętszej Marii Panny. Obiekt przebudowano w 2. poł. XV w., lecz już w 1502 r. uległ on zniszczeniu podczas najazdu Tatarów. Odnowiono go i ponownie przebudowano w 1. poł. XVI stulecia – do tego okresu wnętrze miało wystrój romański. Świątynię restaurowano także w 2. poł. XVI i w XVII w. W latach 1710 – 40 kolegiatę znów przebudowano i gruntownie odnowiono, a także wykonano nowe wyposażenie – wszystko to głównie staraniem Macieja Flaszyńskiego, prałata i dziekana. Prace konserwatorskie przeprowadzano jeszcze w 4. ćwierci XIX stulecia i w latach: 1948, 1951 – 53, 1955 – 57 oraz 80. i 90. XX w. Wchodząc do wnętrza świątyni, widzimy przykrywające nawę główną późnogotyckie sklepienie kolebkowe z lunetami (1. poł. XVI w.) z nałożoną siatką żeber w układzie dekoracyjnym. Całe wnętrze kościoła pokryte jest barokową polichromią, wykonaną w kilku fazach w ciągu XVIII stulecia przez kilku malarzy. W prezbiterium i transepcie znajdują się malowidła najstarsze: na sklepieniach i ścianach tarczowych z 2. ćwierci XVIII w., na ścianach zapewne nieco późniejsze z ok. połowy tego stulecia; polichromia w nawach pochodzi z 4. ćwierci XVIII w. Malowidła w prezbiterium i transepcie odnowiono w 1890 r., w nawie głównej – w latach 1891 – 92.

Zdjęcie 4 Wnętrze Kolegiaty Św. Marcina



Źródło: <http://www.polskieszlaki.pl/kolegiata-w-opatowie.htm>

Zdjęcie 5 Kolegiata Św. Marcina



Źródło: <http://www.polskieszlaki.pl/kolegiata-w-opatowie.htm>

### **Ratusz**

Dom z podcieniami – Ratusz Miejski. Obecna siedziba władz miasta i gminy Opatów powstała w 2. poł. XVI lub na początku XVII stulecia. Ratusz najprawdopodobniej wybudowano z pieniędzy kanclerza Krzysztofa Szydłowieckiego jako budynek, w którym zatrzymywał się, przebywając ze swoją żoną w Opatowie. W XIX w. mieściły się tu koszary i cerkiew parafialna Opieki Matki Bożej. W okresie międzywojennym gmach mieścił starostwo i sejmik powiatowy. Jest to budynek murowany, zbudowany na planie prostokąta, dwukondygnacyjny, podpiwniczony i z oszkarpowanymi narożami. W przyziemiu od strony rynku widoczne są czteroprzęsłowe podcienia arkadowo-filarowe, o sklepieniu kolebkowo-krzyżowym.

**Zdjęcie 6 Ratusz w Opatowie**



Źródło: [https://pl.wikipedia.org/wiki/Ratusz\\_w\\_Opatowie#/media/File:RATUSZ\\_A\\_DAWNIEJ\\_STAROSTWO.JPG](https://pl.wikipedia.org/wiki/Ratusz_w_Opatowie#/media/File:RATUSZ_A_DAWNIEJ_STAROSTWO.JPG)

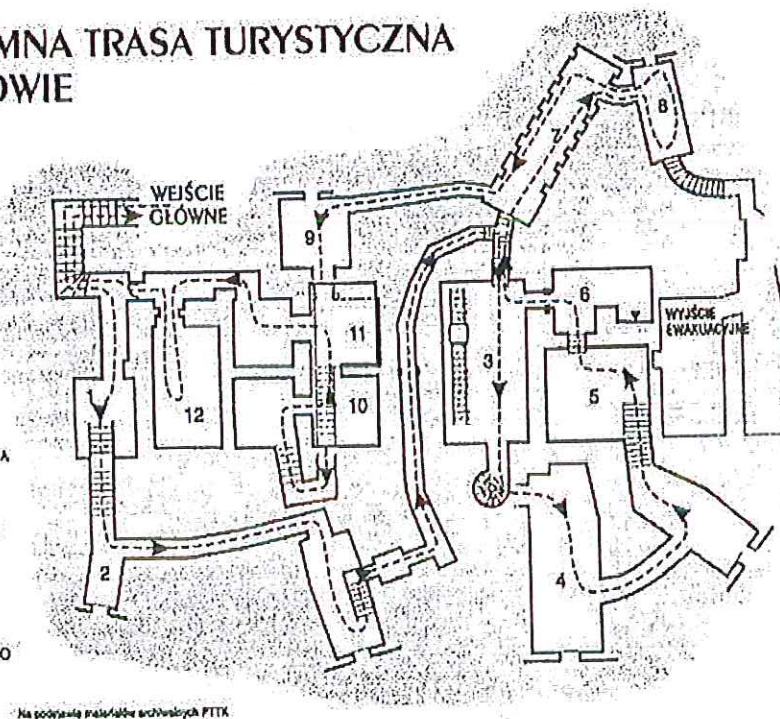
### **Podziemna trasa turystyczna**

Powstała ona na bazie układu dawnych piwnic kupieckich, wyrobisk połączonych na różnych poziomach korytarzami i schodami. Trasa, udostępniona do zwiedzania 14 grudnia 1984 r., jest unikatowym przykładem architektury podziemnej. 24 lipca 2004 r. obchodzone było XX-lecie jej funkcjonowania. Jej długość wynosi obecnie 402 m, a dla turystów udostępniona jest trasa 335-metrowa, w której skład wchodzi łącznie 46 komór i korytarzy biegnących pod rynkiem na trzech poziomach; najniższy poziom sięga do głębokości 14,5 m. Na całej trasie panuje stała temperatura w granicach 60 – 120C, zaś wilgotność powietrza wynosi 70%.

Zdjęcie 7 Szlak po podziemnej trasie turystycznej

## PODZIEMNA TRASA TURYSTYCZNA W OPATOWIE

- 1 ŻMIGRÓD
- 2 MAŁA LESSOWA
- 3 GÓRNICZA
- 4 STRZELNICA
- 5 PARTYZANCKA
- 6 KUPCOWEJ
- 7 SKŁADÓWA LESSOWA
- 8 PRZECHOWALNIA
- 9 KUPIECKA
- 10 GEOLOGICZNA
- 11 IZBA WYŚLAW SIAROCI
- 12 ZABYTKI KANCLERSKIEGO GROBU



Źródło: <http://wolnedni.pl/places/5391-opatow-podziemna-trasa-turystyczna>

Zdjęcie 8 Podziemna trasa turystyczna w Opatowie



Źródło: <http://wolnedni.pl/places/5391-opatow-podziemna-trasa-turystyczna>

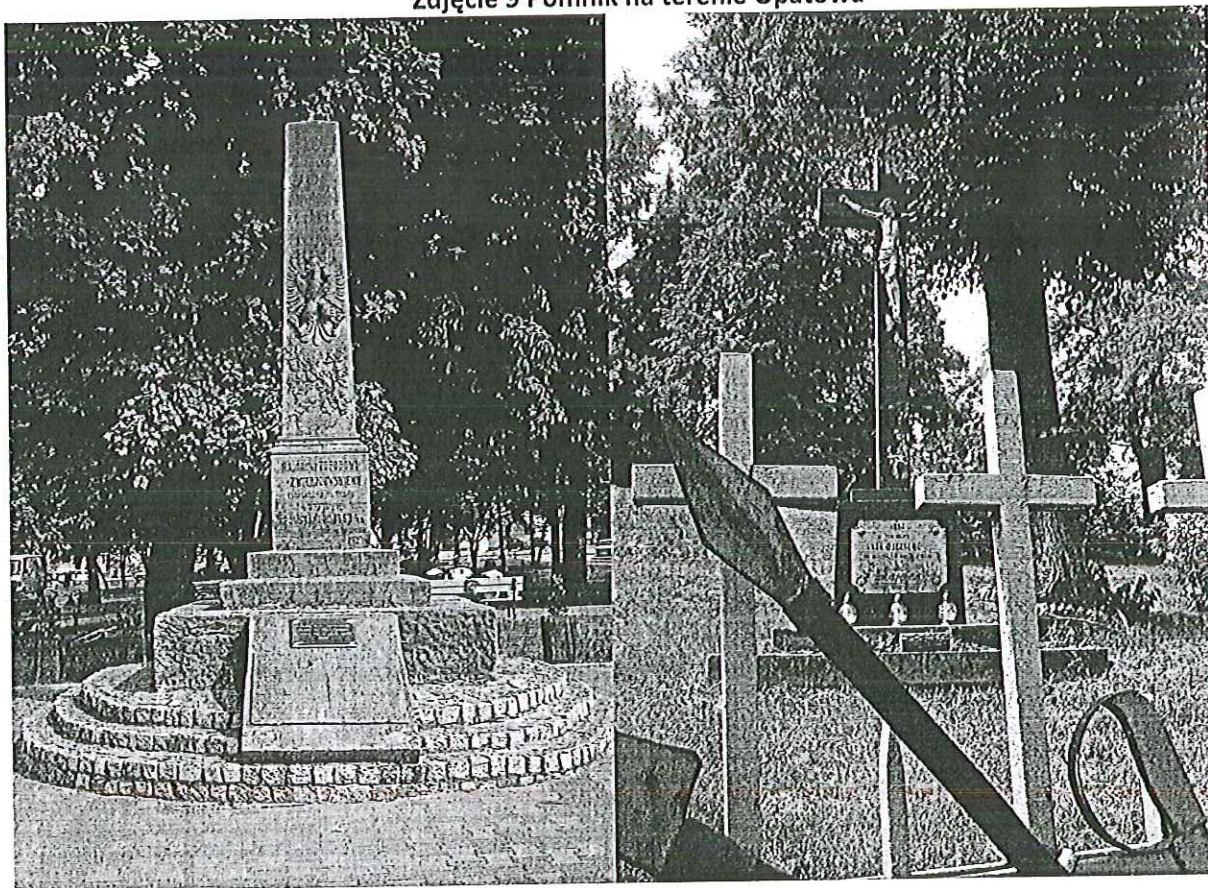
### Pomnik Mjr Ludwika „Topora” Zwierzdowskiego

Dowódca oddziału powstańców styczniowych. Ranny w czasie bitwy 21 lutego 1864 r. dostał się do niewoli i został stracony przez Rosjan na rynku w Opatowie. Dziś w tym miejscu stoi obelisk z szarżółtego piaskowca na okrągłej podstawie, ozdobiony płaskorzeźbą, wyobrażającą Orła Białego i liście dębowe. Na cokole widnieje napis: *Majorowi „Toporowi” Zwierzdowskiemu straconemu na rynku w Opatowie i powstańcom 1863/64 r. – ziemia opatowska.*

### Pomnik Ks. Franciszka Przybyłowskiego

Poległego na pobliskim moście w czasie sławnej bitwy opatowskiej z okresu powstania styczniowego. Pomnik w kształcie krzyża z białego piaskowca oddzielony jest od ulicy kratą, na której umocowane są skrzyżowane szable, lance i kosy oraz tarcza z datą: 1863.

Zdjęcie 9 Pomnik na terenie Opatowa



Źródło: <https://pl.wikipedia.org>

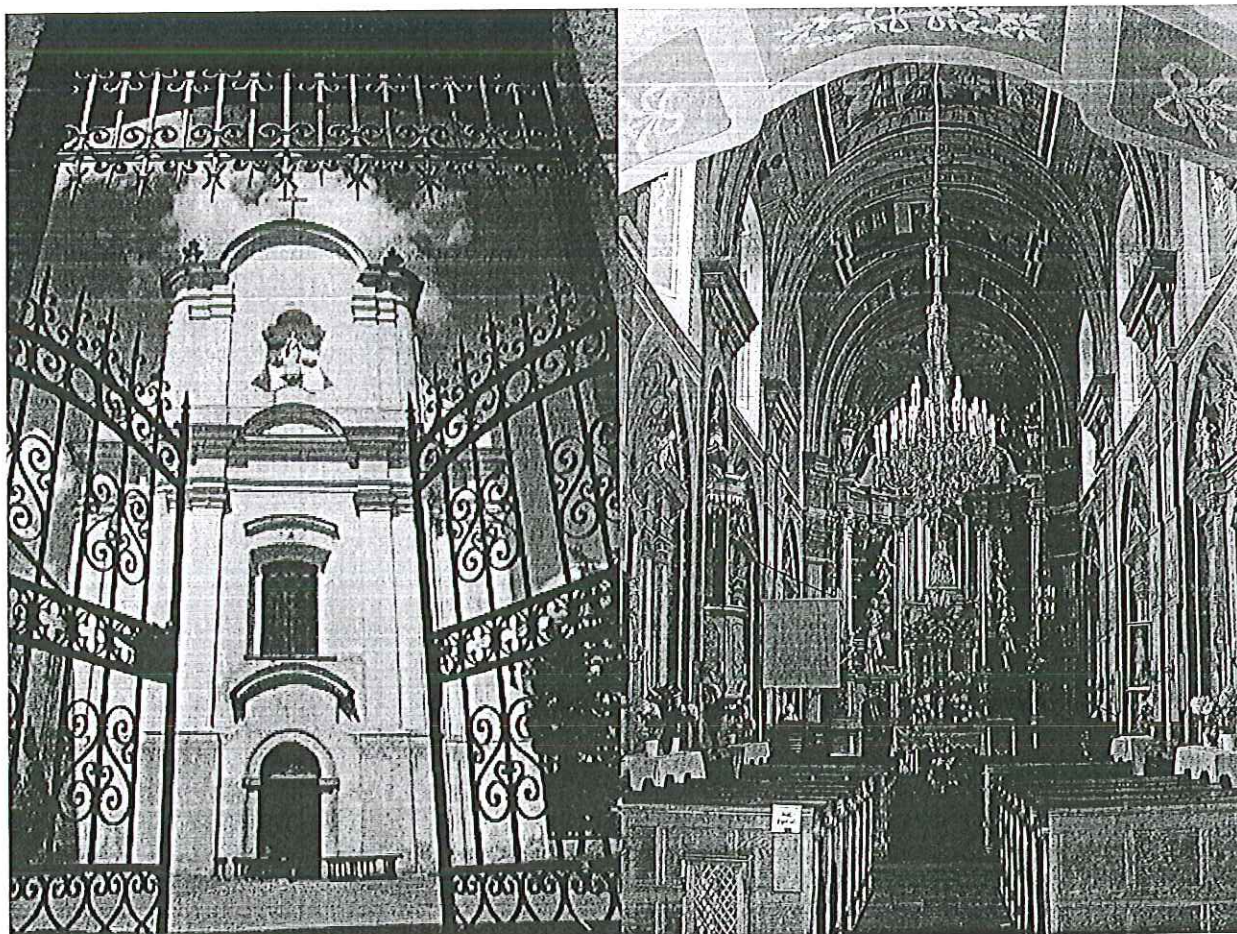
### Kościół i Klasztor oo. Bernardynów

Otoczone odnowionym murem, w części oszkarpowanym, ze strzelnicami. Kompleks ten posiada długą historię. Kościół przy grodzie nazywanym Żmigród wzniesiono już w XII w., a istnienie parafii poświadczono w 1326 r. Po przeniesieniu parafii do kolegiaty świątynię przejęli w 1471 r. bernardyni. W tym czasie wzniesiono nowy kościół i klasztor z fundacji Jana Tarły. Budynki kompleksu były kilkakrotnie niszczone, m.in. w 1502 i 1702 r. Kościół przebudowano gruntownie w latach 1751 – 65, za gwardiana Ludwika Alszera, i w 1765 r. konsekrowano. Odnawiano go jeszcze w roku 1901, po 1952 i w latach 90. XX w. Kościół klasztorny jest obecnie budowlą barokową. Wyposażenie świątyni barokowe i rokokowe. Na rokokowym ołtarzu głównym z XVIII w. znajdują się obrazy Matki Boskiej z Dzieciątkiem (w sukience) i Wniebowzięcia oraz rzeźby św. Piotra z Alkantary i św. Bonawentury wykonane przez Macieja Polejowskiego.

Stalle oraz pulpity wyrzeźbiono w drugiej połowie XVII w. W kościele znajdują się obrazy ołtarzowe pędzla o. Franciszka z Sieradza przedstawiające św. Antoniego z Padwy i św. Franciszka z Asyżu. Rzeźba przedstawiająca Chrystusa w "tłoczni mistycznej" pochodzi z połowy XVII w. W świątyni zachował się także

gotycki krucyfiks obok zakrystii z około 1400 r. W 1989 przy kościele została utworzona parafia. Na wzgórzu na którym stoi obecnie klasztor w X w. znajdowała się osada zwana Żmigrodem. Od połowy lat 90. jest on wpisany do rejestru zabytków jako domniemane grodzisko, pierwotnie związane z lokalnym ośrodkiem pogańskiego kultu Żmija. Podczas badań archeologicznych stwierdzono tam m.in. relikty osady neolitycznej.

**Zdjęcie 10 Klasztor oo. Bernardynów**



Źródło: [https://pl.wikipedia.org/wiki/Klasztor\\_Bernardynów\\_w\\_Opatowie](https://pl.wikipedia.org/wiki/Klasztor_Bernardynów_w_Opatowie)

Na terenie Gminy Opatów zlokalizowane są:

- 1 Obszar Specjalnej Ochrony Siedlisk Natura 2000 – Ostoja Żyznów PLH 260036 – obszar obejmuje 54,5 ha gminy Opatów co stanowi 1,21% całego obszaru.
- 1 stanowisko dokumentacyjne
- 12 pomników przyrody.

Ostoja Żyznów położona jest w obrębie mezoregionów Wyżyna Sandomierska, Góry świętokrzyskie i Pogórze Szydłowskie. W części wschodniej geologicznym fundamentem obszaru jest przedłużenie Gór świętokrzyskich, natomiast w kierunku wschodnim na skały paleozoiczne są nałożone osady morskie transgresji miocenijskiej. W większości obszar pokrywa znacznej grubości pokrywa lessowa, co sprawia, że powierzchnia terenu jest dosyć płaska, rozcięta przez dopływ Wisły - Koprzywiankę wraz z dopływami. Występujące tu gleby to głównie brunatnoziemy, rzadziej czarnoziemy, przez co teren jest intensywnie użytkowany rolniczo.

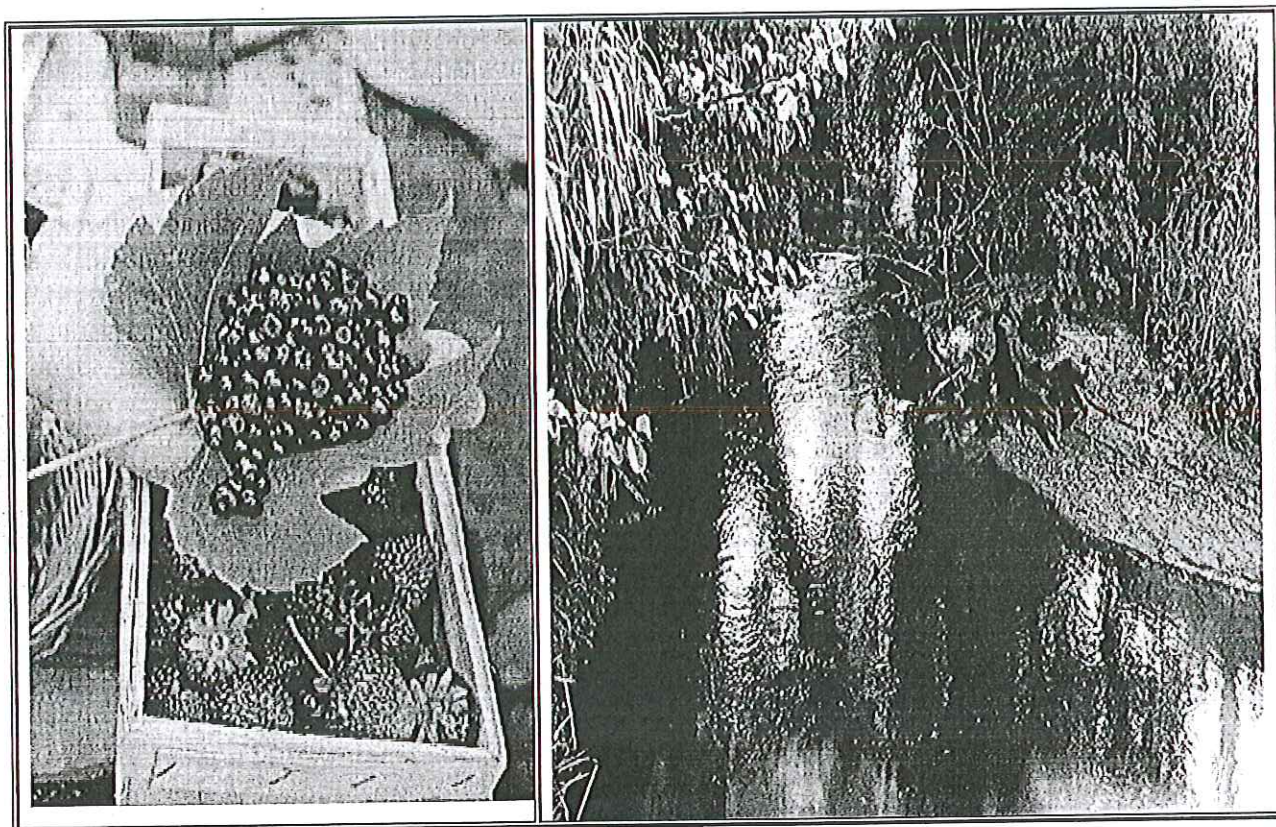
Nazwa: zespół utworów geologicznych

Forma ochrony utworzona 19.02.2012r.

Lokalizacja: miejscowość Karwów

**Opis obszaru:** Odślonięcie trzeciorzędowe detrytycznych wapieni oraz powierzchnia wokół odślonięcia wyznaczona przez promień długości 2,50m; odślonięcie łupków kambryjskich o długości 15m w skarpie drogi prowadzącej do Źródła Wincentego Kadłubka; stożek martwicowy przy ujściu wód źródłanych do głównego koryta potoku,

**Zdjęcie 11 Potencjały ziemi Opatowskiej**



Źródło: <https://www.google.pl/search?q=ostoja+żyznów&espv>





## Turystyka krajoznawcza, szlaki edukacyjne

### Parki

**Park miejski**- został utworzony w czasach PRL-u na terenie dawnego cmentarza żydowskiego. Jest niewielki. Ma około 2 ha powierzchni i zlokalizowany jest w centrum miasteczka. Ta oaza zieleni to miejsce spacerów i odpoczynku opatowian. W bezpośrednim sąsiedztwie parku znajduje się **amfiteatr** Opatowskiego Ośrodka Kultury, w którym odbywają się ważne imprezy kulturalne i koncerty- zapewniające atrakcyjne formy relaksu i rozrywki tak mieszkańcom jak i turystom.

Po wejściu od strony ul. Kopernika znajduje się **pomnik upamiętniający opatowskich Żydów**, zaś po przeciwnej stronie parku znajduje się **lapidarium**.

Zdjęcie 12 Park miejski



Źródło: <http://www.polskaniezwykla.pl/web/place/gallery,1,29724.html>

### Ścieżki rowerowe

Przez powiat opatowski prowadzi blisko 15 kilometrów trasy Green Velo. W województwie świętokrzyskim szlak przebiega przez Opatów, Ujazd, Kielce, Oblęgorek, Sielpię do Końskich.

### Szlaki rowerowe

- Opatów – Lipowa – Podole – Ptkanów – Małoszyce – Grocholice – Wszechświęte – Obręczna – Zagaje – Ruszków – Sadowie – Zochcin – Zochcinek – Opatów, **znaki czerwone, długość 30 km**,
- Opatów – Wąworków – Pobroszyn – Nikisiałka Duża – Nikisiałka Mała – Malice Kościelne – Słabuszewice – Międzygórze – Słabuszewice – Żurawniki – Leszczków – Włostów – Tudorów – Okalina – Opatów, **znaki zielone, długość 30 km**,
- Opatów – Czerników Opatowski – Czerników Karski – Strzyżowice – Planta – Ujazd – Toporów – Boduszów – Mydlów – Kaczyce – Ublinek – Grocholice – Włostów – Gojców – Okalina – Opatów, **znaki niebieskie, długość 38 km**.

**Szlaki piesze**

- **SZLAK NIEBIESKI** Dolina Opatówki – Gołoszyce – Zochcin – Zochcinek – Tomaszów – Opatów (ul. Czernika – ul. Legionów – ul. Kościuszki – Plac Obrońców Pokoju – ul. 1 maja – ul. Sempołowskiej) – Wąworków – Pobroszyn – Nikisiałka Mała – Malice Kościelne – Dobrocice – Radoszki – Dwikozy (50 km)
- **SZLAK CZERWONY ( fragment)** Gołoszyce – Ujazd – Klimontów – Chobrzany – Koprzywnica – Sandomierz – Zawichost (93 km)

**Szlaki samochodowe**

Świętokrzyski Szlak Literacki – Trasa Sandomiersko-Ostrowiecka: Klimontów – Koprzywnica – Opatów – Dwikozy – Zawichost – Ożarów – Ćmielów – Ostrowiec Świętokrzyski – Doły Biskupie, brązowe znaki drogowe

### 3. Misja rozwoju Miasta Opatowa

Plan działań w zakresie wykorzystania potencjałów endogenicznych Miasta Opatów realizuje założenia jakie zostały wskazane w dokumentach strategicznych Miasta tworzonych w ostatnim czasie. Plan działań wpisuje się w misję jaka została nakreślona podczas tworzenia Strategii Rozwoju Miasta Opatów.

**Opatów - miasto dziedzictwa, historii i relaksu** – gmina dająca poczucie więzi współodpowiedzialności i zadowolenia wszystkich żyjących w niej mieszkańców. Dzięki unikalnym walorom historycznym, doskonałej informacji i bazie turystycznej stanowiąca bardzo atrakcyjne miejsce wypoczynku dla przyjezdnych gości.

Misja przyczyni się do osiągnięcia celu zakładanego dla działań bazujących na potencjałach endogenicznych, zawartego w Regionalnym Programie Operacyjnym Województwa Świętokrzyskiego na lata 2014 – 2020.- działanie 7.2 Rozwój potencjału endogenicznego jako element strategii terytorialnej dla określonych obszarów. Cel *Poprawione warunki sprzyjające wzrostowi gospodarczemu poprzez wspieranie nowych i wzmocnienie dotychczasowych funkcji społeczno-gospodarczych terenów ze specyficznymi potrzebami.*

Cel ten oraz zakładane w ramach działania rezultaty zostanie osiągnięty poprzez realizację następujących typów działań:

- budową, rozbudową, modernizacją i wyposażeniem infrastruktury turystycznej, w tym obiektów noclegowych, gastronomicznych, rekreacyjnych i innej infrastruktury turystycznej, w tym ścieżek, tras i szlaków turystycznych (np. pieszych, rowerowych, konnych, wodnych, narciarskich) w miejscach atrakcyjnych przyrodniczo, kulturowo i turystycznie wraz z infrastrukturą dodatkową (np. systemy oznakowania i miejsca postoju),
- tworzeniem nowych produktów turystycznych w oparciu o zasoby dziedzictwa kulturowego, przemysłowego i naturalnego w celu podniesienia atrakcyjności inwestycyjnej i pobudzenia rozwoju gospodarczego,
- realizacją prac konserwatorskich, restauratorskich, prac zabezpieczających przed zniszczeniem oraz robotami budowlanymi prowadzonymi przy zabytkach nieruchomych wraz z ich otoczeniem wpisanych do rejestru zabytków prowadzonego przez wojewódzkiego konserwatora zabytków lub też wpisanych do ewidencji innej niż rejestr Świętokrzyskiego Wojewódzkiego Konserwatora Zabytków,
- konserwacją, renowacją, zachowaniem, modernizacją, adaptacją obiektów historycznych, zabytkowych oraz przemysłowych wraz z otoczeniem i ich przystosowaniem na cele turystyczne,
- pracami konserwatorskimi, pracami restauratorskimi, pracami rekonstrukcyjnymi i adaptacją budynków i budowli o znaczeniu historycznym z możliwością nadania im nowych funkcji oraz budową nowych, rozbudową i przebudową istniejących obiektów funkcjonalnie z nimi powiązanych;
- projektami inwestycyjnymi realizowanymi na obszarach o wysokim stopniu atrakcyjności turystycznej (cenne obiekty zabytkowe oraz walory przyrodnicze i kulturowe)
- rozwojem i modernizacją infrastruktury informacyjnej i promocyjnej, w tym centrami i punktami informacji inwestycyjnej i turystycznej, oznakowaniem obszarów atrakcyjnych inwestycyjnie i turystycznie.

#### 4. Planowane działania do realizacji wykorzystujące potencjały endogeniczne Opatowa - Lista powiązanych ze sobą projektów lub typów projektów

Poniżej znajdują się opisy zadań planowanych do realizacji na obszarze miasta Opatów wykorzystujące potencjały endogeniczne miasta. Przedstawione poniżej działania przyczynią się m.in. do rozwoju społeczno – gospodarczego miasta, zwiększenia ruchu turystycznego. Projekty wykorzystują walory obszaru objętego Planem Działań do rozwoju przedsiębiorczości i gospodarki turystycznej. Realizacja poniższych projektów przyczyni się do tworzenia warunków dla powstawania nowych miejsc pracy, a także zapewnienia trwałości istniejących miejsc pracy. Wśród zadań znajdują się projekty planowane do realizacji zarówno przez Gminę Opatów jak i podmioty prywatne. Zaproponowane działania są ze sobą spójne i przyczyniają się do osiągnięcia kreślonej wizji obszaru objętego planem.

Realizacja działań wskazanych poniżej przyczyni się m.in do:

- powstania nowych produktów turystycznych – minimum 10 produktów,
- powstawania nowych miejsc pracy – minimum 8 miejsc pracy powstałych bezpośrednio w wyniku realizacji projektów,
- pełniejszego wykorzystania zasobów endogenicznych Miasta Opatów, m.in. poprzez rozwój turystyki kulturowej, edukacyjnej, aktywnej, gastronomicznej,
- wzrostu konkurencyjności oferty turystyczno-rekreacyjnej Miasta Opatów,
- rozwinięcia oferty turystycznej dla turystów kilkuniedniowych,
- zapewnienie pełnej całorocznej oferty turystycznej
- promocji Miasta,
- różnicowania charakteru turystyki,
- rozwoju rynku lokalnego w oparciu o ofertę z zakresu turystyki kulturowej, edukacyjnej aktywnej oraz gospodarczej
- rozwoju gospodarczego Miasta, np. poprzez pośredni wpływ na wzrostu liczby miejsc pracy w sektorze prywatnym,
- zwiększenia atrakcyjności inwestycyjnej Miasta Opatów w dziedzinie turystyki oraz rozwinięcia bazy noclegowej i gastronomicznej.

1 Tytuł projektu	„Podniesienie atrakcyjności turystycznej Opatowa poprzez wykorzystanie potencjałów endogenicznych”
2 Krótki opis projektu i jego uzasadnienie	W ramach projektu wdrożone zostaną nowe produkty turystyczne m.in. - nowy szlak turystyczny „śladami żydowskich mieszkańców Opatowa” - Muzeum Historii Opatowa i jego mieszkańców - nowa trasa rowerowa Opatowa połączona z trasą Green Velo
3 Najważniejsze działania przewiduje projekt	Zakres prac: 1. Wytyczenie nowej trasy turystycznej, powstanie wypożyczalni rowerów 2. Powstanie Muzeum Historii Opatowa i jego mieszkańców 3. Oznakowanie Pomnika przyrody „Czarci Głaz” łupki kambryjskie na granicy miejscowości Zochcinek/Opatów w Karwowie 4. Powstanie i oznakowanie połączenia rowerowego Opatowa z trasą Green Velo 5. Renowacja Kamienicy z podcieniami
4 Wykorzystanie potencjałów endogenicznych	Projekt zakłada wykorzystanie potencjału <b>kulturowego</b> m.in.: bogatą historię, liczne zabytki znajdujące się w granicach miasta (na stosunkowo niewielkiej powierzchni opatowskiego Rynku znajduje się wiele zabytków wszystkich stylów i epok.

5 Nowe stanowiska pracy	Projekt zakłada stworzenie 3,5 miejsca pracy.
6 Szacunkowy koszt realizacji przedsięwzięcia	3 669 921,18 zł
7 Realizator przedsięwzięcia (Wnioskodawca)	GMINA OPATÓW

<b>1 Tytuł projektu</b>	<b>„Rozbudowa Zajazdu Świętokrzyskiego w Jałowesach na bazie potencjału endogenicznego miejscowości i gminy Opatów”</b>
2 Krótki opis projektu i jego uzasadnienie	Projekt będzie polegał na rozbudowie Zajazdu Świętokrzyskiego (PHU Columbus Beata Karbowniczak). W wyniku realizacji projektu powstanie ok 30 nowych miejsc noclegowych, taras oraz klimatyzowana sala konferencyjno-bankietowa. Wpłyne to na podniesienie konkurencyjności Zajazdu i atrakcyjności pobytu gości.
3 Najważniejsze działania przewiduje projekt	<ol style="list-style-type: none"> <li>1. Rozbudowa Zajazdu (miejsca noclegowe, taras, sala konferencyjno-bankietowa)</li> <li>2. Stworzenie produktów turystycznych: <ul style="list-style-type: none"> <li>- dla turystyki rowerowej- lokalizacja przy Green Velo</li> <li>- dla turystyki tematycznej ( szlaki, zabytki architektury i przyrody)</li> <li>- warsztaty tematyczne, edukacyjne</li> </ul> </li> </ol>
4 Wykorzystanie potencjałów endogenicznych	Projekt będzie wykorzystywał zasoby przyrodnicze i kulturowe. Dzięki temu, że istnieją te zasoby, zasadniczo wzrasta efektywność realizacji projektu – więcej turystów odwiedzających woj. Świętokrzyskie(w szczególności Opatów i korzystających z DK 74) , oznacza większy obrót Wnioskodawcy, w konsekwencji więcej miejsc pracy i dochodów.
5 Nowe stanowiska pracy	Projekt wpływa na tworzenie nowych miejsc pracy. W wyniku realizacji projektu powstaną co najmniej 4 miejsca pracy, utrzymanych będzie 10 miejsc pracy, a także miejsca pracy w otoczeniu – u dostawców.
6 Szacunkowy koszt realizacji przedsięwzięcia	Ok 4 200 000,00 zł
7 Realizator przedsięwzięcia (Wnioskodawca)	Przedsiębiorstwo Handlowo Usługowe COLUMBUS Beata Karbowniczak, Jałowęsy 82, 27-500 Opatów

<b>1 Tytuł projektu</b>	<b>Modernizacja hotelu Miodowy Młyn dla ciągłego rozwoju turystyki hotelarskiej oraz podniesienia atrakcyjności regionu i Miasta Opatów</b>
2 Krótki opis projektu i jego uzasadnienie	Projekt polegać będzie na działaniach modernizacyjnych hotelu Miodowy Młyn, zlokalizowanego w centrum Miasta Opatów, blisko Starego Rynku, celem rozwoju turystyki hotelarskiej w regionie opatowskim. Wszelkie działania mają na celu zwiększenie atrakcyjności hotelu, tak aby klienci chcieli pozostać i korzystać z komfortowych warunków pobytu i przy okazji zapoznać się z lokalnymi tradycjami, jakie oferuje Miasto Opatów. Do głównych działań przewidzianych w projekcie należy zabudowa tarasu, który służyć będzie jako mydlarnia nawiązująca do historycznej Mydlarni Opatowskiej oraz sklepik z pamiątkami z Opatowa i okolic, modernizacja, nagłośnienie Sali bankietowej która stanie się miejscem atrakcyjnym do organizacji lokalnych wydarzeń, typu wernisaże, degustacje lokalnych produktów, promocja kuchni

	żydowskiej, warsztaty przygotowywania miodów pitnych itp. Ponadto planowana jest modernizacja tych miejsc w hotelu, które mają niższy standard, poprzez montaż klimatyzacji. Wnioskodawca chce również podnieść atrakcyjność hotelu dla dzieci, planowana jest sala edukacyjna dla dzieci i dorosłych z możliwością organizacji warsztatów promujących region (warsztaty edukacyjne) oraz aranżacja ogrodu z małą architekturą nawiązującą do historii Opatowa.
3 Najważniejsze działania przewiduje projekt	Najważniejsze działania w projekcie: <ol style="list-style-type: none"> <li>1. Modernizacja/ budowa tarasu przy hotelu</li> <li>2. Modernizacja dotychczasowej bazy hotelowej, celem podniesienia standardu hotelu (m.in. zakup klimatyzatorów, przygotowanie Sali edukacyjnej dla dzieci, zakup wyposażenia itp.)</li> <li>3. Aranżacja ogrodu na posesji wyposażona w małą architekturę nawiązującą do historii Opatowa.</li> </ol>
4 Wykorzystanie potencjałów endogenicznych	Projekt ma na celu zwiększenie atrakcyjności turystycznej Miasta Opatów. Działania w projekcie mają zachęcić turystów do dłuższego pozostania na terytorium miasta, stąd ważna jest rozbudowa infrastruktury samego hotelu jak i przyciągnięcie i zachęcenie turystów do pozostania na dłużej w mieście, by zapoznać się z walorami (hotel zadba o to by takie atrakcje i tradycje regionu zostały klientom zaprezentowane.) Hotel usytuowany jest blisko centrum Opatowa, jego zabytkowej części w Rynku. Sam hotel zbudowany jest na bazie zabytkowe młyna i wykonany z zachowaniem uwarunkowań wynikających z ochrony zabytków.
5 Nowe stanowiska pracy	Tak projekt wpływa pozytywnie na politykę zatrudnienia, gwarantuje utrzymanie stanowisk pracy i dodatkowo daje szansę na tworzenie kolejnych.
6 Szacunkowy koszt realizacji przedsięwzięcia	ok. 700 tys. zł
7 Realizator przedsięwzięcia (Wnioskodawca)	„NETRADUS POLSKA” SPÓŁKA Z OGRANICZONĄ ODPOWIEDZIALNOŚCIĄ

Projekty komplementarne z działaniami planowanymi do realizacji w ramach Planu Działań

Lp.	Beneficjent	Tytuł	Wartość inwestycji	Okres realizacji	Program/działanie	Na czym polegał projekt?
1.	Gmina Opatów	„Kompleksowa rewitalizacja przestrzeni sportowo - rekreacyjno - kulturalnej w Opatowie w ramach obszaru II i III”	4 808 987,56	2009-2015	Regionalny Program Operacyjny Województwa Świętokrzyskiego na lata 2007-2013	<p>Projekt rewitalizacji zakłada wykonanie w latach 2010 – 2014 następujących prac w II i III obszarze rewitalizacyjnym polegających na budowie i modernizacji następujących obiektów: Modernizacja stadionu – na którą złoży się wykonanie ogrodzenia bieżni i stadionu, rozbudowa budynku zaplecza, wykonanie trybun, boiska treningowego, oświetlenie oraz urządzenie parkingów.</p> <p>Budynek Przedszkola Publicznego – wymiana stolarki okienneo-drzwiowej, ocieplenie ścian zewnętrznych.</p> <p>Modernizacja amfiteatru z zagospodarowaniem terenu wokół Opatowskiego Ośrodka Kultury - modernizacja amfiteatru i budowa podziemnego szaletu miejskiego - obejmuje wymianę pokrycia dachowego nad amfiteatrem, remont konstrukcji wsporczej zadaszania, remont sceny, miejsc dla publiczności i pomieszczenia zaplecza, wykonanie ogrodzenia i modernizacja oświetlenia wraz z zagospodarowaniem terenu przy budynku Domu Kultury i budową podziemnego szaletu miejskiego.</p> <p>W wyniku realizacji projektu powstaną 2 nowe miejsca pracy, zostaną zrewitalizowane 2 obszary o powierzchni 3,39 ha oraz amfiteatr i budynek przedszkola.</p> <p>Przygotowanie terenów inwestycyjnych wynika z potrzeby podniesienia atrakcyjności przedmiotowego obszaru oraz poprawy konkurencyjności zarówno gminy jak i regionu świętokrzyskiego.</p> <p>Projekt umożliwi wzmocnienie rozwoju gospodarczego gminy poprzez zmniejszenie bezrobocia i zwiększenie dochodów.</p>
2.	Gmina Opatów	Kompleksowe przygotowanie terenów inwestycyjnych na terenie gminy Opatów	1 700 000,00	25.11.2005-31.10.2006	Regionalny Program Operacyjny Województwa Świętokrzyskiego	<p>Prace konserwatorskie wystroju wnętrza kościoła, wymiana pokrycia dachu, izolacja fundamentów. Na uwagę zasługują fakt, że projekt ten jest projektem kompleksowym, łączącym zagadnienia ochrony i zabezpieczenia dóbr dziedzictwa kulturowego z działaniami inwestycyjnymi, mającymi na celu</p>



Plan działań w zakresie wykorzystania potencjałów endogenicznych Miasta i Gminy Opatów

		- w miejscowościach Opatów i Wąwórków			na lata 2007-2013	stymulowanie wzrostu społeczno-gospodarczego poprzez rozwój turystyki. Cały obszar objęty projektem wpisany jest do rejestru zabytków udostępniony turystom do zwiedzania.
3.	Gmina Opatów	Jarmark Opatowski - tarki twórczości ludowej i produktów lokalnych	8 974,74	14.11. 2009 - 30.09.2010	PROW	Organizacja imprezy kulturalnej
4.	Gmina Opatów	Budowa terenu rekreacyjnego w Zochcinku	440 919,78	2007-2012	PROW	Organizacja imprezy kulturalnej
5.	Klasztor OO. Bernardynów w Opatowie	Wykonanie kompleksowych prac konserwatorskich w kościele p.w. Wniebowzięcia NMP, OO. Bernardynów w Opatowie - wnioskodawca Klasztor OO Bernardynów	1 700 000,00	25.11.2005- 31.10.2006	EFRR, Regionalny Program Operacyjny Województwa Świętokrzyskiego, 5.3. Inwestycje w sferę dziedzictwa kulturowego, turystyki i sportu,	Prace konserwatorskie wystroju wewnątrz kościoła, wymiana pokrycia dachu, izolacja fundamentów. Na uwagę zasługuje fakt, że projekt ten jest projektem kompleksowym, łączącym zagadnienia ochrony i zabezpieczenia dóbr dziedzictwa kulturowego z działaniami inwestycyjnymi, mającymi na celu stymulowanie wzrostu społeczno-gospodarczego poprzez rozwój turystyki. Cały obszar objęty projektem wpisany jest do rejestru zabytków udostępniony turystom do zwiedzania.
6.	Gmina Opatów	Wydanie publikacji „Kapliczki, figury i krzyże przydrożne w krajobrazie Gminy Opatów”.	30 000,00	09.04.2010 - 18.10.2010	PROW	Wydanie książki na temat walorów ziemi Opatowskiej. Zadanie z zakresu promocji kultury i dziedzictwa kulturowego i naturalnego.
7.	Gmina Opatów	Wydanie książki pt. "Zarys monografii miasta Opatów"	30 045,00	12.03.2012 -12.05.2013	PROW	Wydanie książki – monografii Opatowa

Źródło: Urząd Miasta i Gminy Opatów

## 5. Wpływ realizacji dokumentu na przedsiębiorczość i powstawanie nowych miejsc pracy

Jednym z efektów wdrożenia Planu Działania będzie wygenerowanie nowych stałych miejsc pracy. Zakłada się iż bezpośrednio powstaną 8,5 nowych miejsc pracy. Zgodnie ze złożonymi fiskalami projektowymi w ramach poszczególnych działań powstaną następujące miejsca pracy:

- „Podniesienie atrakcyjności turystycznej Opatowa poprzez wykorzystanie potencjałów endogenicznych”. Założono iż w wyniku realizacji projektu powstaną co najmniej 3,5 miejsca pracy dla osób z odpowiednim wykształceniem, przygotowaniem i doświadczeniem zawodowym, zatrudnionych na stanowiskach: Przewodnik, Osoba zatrudniona w Punkcie Informacji Turystycznej  
Zakres obowiązków na stanowisku przewodnik oprowadzanie turystów/ odwiedzających Opatów po wybranych obiektach i udzielanie o nich fachowej informacji, sprawowanie opieki nad grupami zorganizowanymi. Pracownik informacji turystycznej będzie osobą odpowiedzialną za udzielanie szczegółowych wskazówek osobom odwiedzającym obszar niniejszego projektu, dotyczących aktualnych atrakcji kulturalnych.
- „Rozbudowa Zajazdu Świętokrzyskiego w Jałowesach na bazie potencjału endogenicznego miejscowości i gminy Opatów” Projekt wpływa na tworzenie nowych miejsc pracy. W wyniku realizacji projektu powstaną co najmniej 4 miejsca pracy, utrzymanych będzie 10 miejsc pracy, a także miejsca pracy w otoczeniu – u dostawców.
- „Modernizacja hotelu Miodowy Młyn dla ciągłego rozwoju turystyki hotelarskiej oraz podniesienia atrakcyjności regionu i Miasta Opatów” - projekt wpływa pozytywnie na politykę zatrudnienia, gwarantuje utrzymanie stanowisk pracy i dodatkowo daje szansę na tworzenie kolejnych, projekt zakłada stworzenie 1 miejsca pracy.

Dodatkowo zakłada się iż w wyniku realizacji inwestycji nastąpi rozwój społeczno – gospodarczy Opatowa co wpłynie m.in. na powstawanie nowych miejsc pracy w przedsiębiorstwach działających na terenie miasta w branży turystycznej i okołoturystycznej. Zakłada się iż pośrednio w wyniku wdrożenia Planu działań powstaną ok 40 stałych miejsc pracy.

Projekt wpłynie na osiągnięcie następujących wskaźników mierzalnych:

- Wzrost zatrudnienia we wspieranych podmiotach (innych niż przedsiębiorstwa) – 3,5
- Wzrost zatrudnienia we wspieranych przedsiębiorstwach (EPC) -5
- Liczba wspartych obiektów turystycznych i rekreacyjnych [szt.] – 4
- Długość utworzonych szlaków turystycznych [km] - 30 km

## 6. Źródła finansowania działań

Tabela 2 Źródła finansowania działań w ramach Planu Działań

Tytuł projektu	Podmiot realizujący	Wartość projektu	Finansowanie
„Podniesienie atrakcyjności turystycznej Opatowa poprzez wykorzystanie potencjałów endogenicznych”.	GMINA OPATÓW	3 669 921,18	Działanie 7.2 Rozwój potencjału endogenicznego jako element strategii terytorialnej dla określonych obszarów, Regionalny Program Operacyjny Województwa Świętokrzyskiego na lata 2014–2020
„Rozbudowa Zajazdu Świętokrzyskiego w Jałowesach na bazie potencjału endogenicznego miejscowości i gminy Opatów”	Przedsiębiorstwo Handlowo Usługowe COLUMBUS Beata Karbowniczak	ok 4,2 mln zł	Działanie 7.2 Rozwój potencjału endogenicznego jako element strategii terytorialnej dla określonych obszarów, Regionalny Program Operacyjny Województwa Świętokrzyskiego na lata 2014–2020
„Modernizacja hotelu Miodowy Młyn dla ciągłego rozwoju turystyki hotelarskiej oraz podniesienia atrakcyjności regionu i Miasta Opatów”	„NETRADUS POLSKA” SPÓŁKA Z OGRANICZONĄ ODPOWIEDZIALNOŚCIĄ	ok. 700 tys. zł	Działanie 7.2 Rozwój potencjału endogenicznego jako element strategii terytorialnej dla określonych obszarów, Regionalny Program Operacyjny Województwa Świętokrzyskiego na lata 2014–2020

Źródło: Opracowanie własne

## 7. Zgodność ze strategicznymi dokumentami dotyczącymi rozwoju planowanego obszaru

Niniejszy dokument identyfikuje potencjały endogeniczne Miasta Opatów a następnie działania które przyczynią się do ich pełnego wykorzystania. Plan działań realizuje wizję Miasta Opatów która wpisuje się w dokumenty zarówno na poziomie krajowym, regionalnym jak i lokalnym. Plan Działań jest komplementarny z innymi działaniami oraz dokumentami m.in ze Strategią Rozwoju Województwa Świętokrzyskiego do roku 2020, Regionalnym Programem Operacyjnym Województwa Świętokrzyskiego na lata 2014 - 2020. Zgodność i komplementarność z innymi działaniami i dokumentami pozwolą na większą efektywność i skuteczność realizowanych przedsięwzięcia. Zestawienie dokumentów i wyszczególnienie ich założeń powiązanych z Planem Działań przedstawiono w tabeli poniżej.

Tabela 3 Dokumenty strategiczne powiązane z Planem działań w zakresie wykorzystania potencjałów endogenicznych Miasta Opatów

Dokument	Zgodność z zapisami
Strategia Rozwoju Województwa Świętokrzyskiego do roku 2020	<p>Plan działań zakłada realizację projektów polegających m.in. na rozbudowie obiektów turystycznych oraz wprowadzenie nowych produktów turystycznych. Wpłyne to m.in. na rozwój turystyki z wykorzystaniem dziedzictwa kulturowego, przyrodniczego. Działania ujęte w Planie działań przyczyni się do realizacji Misji i Wizji Województwa Świętokrzyskiego</p> <p>Wizja: Świętokrzyskie – region zasobny w kapitał i gotowy na wyzwania.                      Misja: pragmatyczne dążenie do najpełniejszego i innowacyjnego wykorzystania przewag i szans, odwrócenia niekorzystnych tendencji demograficznych oraz podniesienia jakości życia mieszkańców przy jednoczesnej dbałości o stan środowiska.</p> <p>Cel strategiczny 2 Koncentracja na kluczowych gałęziach i branżach dla rozwoju gospodarczego Regionu.</p> <p>2.3 Ekologiczna żywność, czyli zaspokajanie rosnącego popytu na tradycję</p> <p>2.4 Pakietyzacja i komercjalizacja produktu turystycznego, czyli rynkowa gra zespołowa</p> <p>Realizacja powyższego celu winna obejmować m.in.</p> <ul style="list-style-type: none"> <li>• rozbudowę i modernizację infrastruktury turystycznej oraz wzmocnienie potencjału turystycznego regionu;</li> <li>• dalszy rozwój turystyki wydatnie wykorzystującej bogate dziedzictwo kulturowe regionu (m.in. turystyki kulturowej, edukacyjnej, geologicznej, rodzinnej, sportowej, wypoczynkowej, alternatywnej tzw. „zielonej turystyki”)</li> </ul>

Strategia rozwoju turystyki w województwie świętokrzyskim na lata 2015-2020

#### WIZJA ROZWOJU TURYSTYKI

W latach 2015-2020 województwo świętokrzyskie umocni swoją markę i wizerunek regionu turystycznie atrakcyjnego i powszechnie rozpoznawalnego dzięki skomercjalizowanym produktom turystycznym silnie osadzonym w potencjale naturalnym i kulturowym, zintegrowanej i innowacyjnej promocji, doskonałej wielowymiarowej dostępności, dużym inwestycjom o strategicznym znaczeniu („mega atrakcje”) oraz efektywnej, wielopoziomowej współpracy interesariuszy rynku.

Swoją przewagę konkurencyjną na turystycznej mapie Polski i Europy buduje na pozytywnych skojarzeniach, gościnności i otwartości, różnorodnej ofercie, wysokiej jakości usługach i produktach, profesjonalnych kadrach oraz poczuciu dumy i zadowoleniu mieszkańców, będących ambasadorami regionu. ŚWIĘTOKRZYSKIE WYRÓŻNIA WYSOKI STOPIEŃ INTERAKTYWNOŚCI OFERTY, KTÓRA POZWALA KAŻDEMU DOŚWIADCZYĆ WŁASNYCH EMOCJI I DOZNAŃ ORAZ WSPÓŁTWORZYĆ JEJ OSTATECZNĄ POSTAĆ. Szeroką gamą możliwości spędzania czasu region „czaruje” i „kusi” zarówno turystów krajowych, jak i zagranicznych, będąc województwem pierwszego wyboru przede wszystkim dla mieszkańców województw ościennych.

W roku 2020 województwo jest postrzegane jako region turystycznego sukcesu w pełni dyskontujący gospodarcze i społeczne korzyści płynące z rozwoju turystyki dzięki wykorzystaniu potencjału zrealizowanych projektów turystycznych i okołoturystycznych. Dzięki temu branża turystyczna jest branżą pierwszego wyboru o wysokim prestiżu społecznym, a praca w turystyce gwarantuje satysfakcję, atrakcyjną ścieżkę kariery oraz wysoką jakość życia. Kluczem do sukcesu jest sprawnie funkcjonujący system przepływu informacji oraz współpraca partnerów, świadomych zarówno znaczenia turystyki w gospodarce regionu, jak i własnego miejsca i roli w jej rozwoju.

#### SKOMERCJALIZOWANA OFERTA TURYSTYCZNA REGIONU

##### Cel operacyjny 2 Rozwój nowych produktów turystycznych

Plan działań w zakresie wykorzystania potencjałów endogenicznych Miasta Opatów zakłada m.in. wdrożenie ok 10 nowych produktów turystycznych na terenie Miasta.

Strategia Rozwoju Miasta Opatów

WIZJA Miasto urokliwe, z bogactwem zadbanych obiektów historycznych, z nowoczesną infrastrukturą przyjazną osobom niepełnosprawnym, czyste, bezpieczne i wygodne do życia dla mieszkańców i przybyszów. Ważne centrum wydarzeń związanych ze sztuką i kultywowaniem tradycji mieszczańskich. Miejsce przyciągające młodych ludzi, rozwijających swoje talenty i czerpiących inspiracje do podejmowania działalności gospodarczej tworzącej miejsca pracy. Mieszkańcom żyje się dostatnio, są przychylni gościom i turystom, są dumni ze swego miasta.

MISJA: Opatów - miasto dziedzictwa, historii i relaksu – gmina dająca poczucie więzi współodpowiedzialności i zadowolenia wszystkim żyjącym w niej mieszkańcom. Dzięki unikalnym walorom historycznym, doskonałej informacji i bazie turystycznej stanowiąca bardzo atrakcyjne miejsce wypoczynku dla przyjezdnych gości.

**CEL STRATEGICZNY** Promocja i reklama historycznego wizerunku miasta Opatów  
Projekty ujęte w Planie działań wpłyną m.in. na

- powstania nowych produktów turystycznych – minimum 10 produktów,
- powstawania nowych miejsc pracy – minimum 7 miejsc pracy powstałych bezpośrednio w wyniku realizacji projektów,
- powstanie ok 40 miejsc pracy pośrednio w wyniku realizacji projektów,
- pełniejszego wykorzystania zasobów endogenicznych Miasta Opatów, m.in. poprzez rozwój turystyki kulturowej, edukacyjnej, aktywnej,
- wzrostu konkurencyjności oferty turystyczno-rekreacyjnej Miasta Opatów,
- rozwinięcia oferty turystycznej dla turystów kilkudniowych,
- zapewnienie pełnej całorocznej oferty turystycznej

Założenia te są w pełni zgodnie z misją i wizją ujętą w strategii

PRZEWODNICZĄCY  
Rady Miejskiej w Opatowie  
Jacek Cheba  
mgr Jacek Cheba

*Plan działań w zakresie wykorzystania potencjałów endogenicznych Miasta i Gminy Opatów*

Spis tabel

Tabela 1 Wskaźnik obciążenia demograficznego na terenie Gminy w latach 2012-2015.....	6
Tabela 4 Źródła finansowania działań w ramach Planu Działań.....	34
Tabela 5 Dokumenty strategiczne powiązane z Planem działań w zakresie wykorzystania potencjałów endogenicznych Miasta Opatów .....	35

Spis zdjęć

Zdjęcie 1 Opatowski Rynek dawniej .....	4
Zdjęcie 2 Opatów- Kamienica .....	4
Zdjęcie 3 Brama Warszawska .....	17
Zdjęcie 4 Wnętrze Kolegiaty Św. Marcina .....	18
Zdjęcie 5 Kolegiata Św. Marcina .....	18
Zdjęcie 6 Ratusz w Opatowie.....	19
Zdjęcie 7 Szlak po podziemnej trasie turystycznej .....	20
Zdjęcie 8 Podziemna trasa turystyczna w Opatowie .....	20
Zdjęcie 9 Pomnik na terenie Opatowa .....	21
Zdjęcie 10 Klasztor oo. Bernardynów .....	22
Zdjęcie 11 Potencjały ziemi Opatowskiej .....	23
Zdjęcie 12 Park miejski .....	25

Spis wykresów

Wykres 1: Liczba ludności w latach 2012-2015 na terenie Gminy Opatów .....	6
Wykres 2 : Liczba podmiotów gospodarki narodowej wpisanej do rejestru REGON .....	7
Wykres 3 Dochody na 1 mieszkańca na terenie miasta Opatów oraz powiatu .....	7
Wykres 4 Liczba osób zarejestrowanych w PUP z terenu Gminy Opatów w latach 2012-2015 .....	8

Spis map

Mapa nr 1 Opatów na tle województwa oraz powiatu.....	5
---	---