

**Uchwała Nr XXXI/275/2017**

**Rady Miejskiej w Opatowie**

**z dnia 26 kwietnia 2017 roku**

**zmieniającą uchwałę w sprawie przyjęcia „Programu Rewitalizacji Miasta i Gminy Opatów”**

Na podstawie art. 18 ust. 2 pkt. 6 ustawy z dnia 8 marca 1990 r. o samorządzie gminnym (tekst jedn. Dz. U. z 2016 r. poz. 446 z późn. zm.) oraz art. 4 ust. 1, art. 15 ust. 1, art. 19 ust 3b ustawy z dnia 6 października 2006 r. o zasadach prowadzenia polityki rozwoju (tj. Dz. U. z 2016 r. poz. 383 ze późn. zm.) Rada Miejska w Opatowie uchwała, co następuje:

§ 1

W Programie Rewitalizacji Miasta i Gminy Opatów stanowiącym załącznik do Uchwały nr XXVII/230/2016 Rady Miejskiej w Opatowie z dnia 30 grudnia 2016 roku w sprawie przyjęcia „ Programu Rewitalizacji Miasta i Gminy Opatów” wprowadza się zmiany jak w Aneksie Nr 1 do Programu Rewitalizacji Miasta i Gminy Opatów stanowiącym załącznik do niniejszej uchwały.

§ 2

Wykonanie uchwały powierza się Burmistrzowi Miasta i Gminy Opatów.

§ 3

Uchwała wchodzi w życie z dniem podjęcia.

Przewodniczący  
Rady Miejskiej w Opatowie  
*Jacek Cheba*  
/ mgr Jacek Cheba /

Załącznik do uchwały nr XXXI/275/2017  
Rady Miejskiej w Opatowie  
z dnia 26 kwietnia 2017



# **ANEKS Nr 1**

## **do**

# **Programu Rewitalizacji**

# **Miasta i Gminy Opatów**

Kwiecień 2017

W Programie Rewitalizacji Miasta i Gminy Opatów przyjętym uchwałą nr XXVII/230/216 Rady Miejskiej w Opatowie z dnia 30 grudnia 2016 roku wprowadza się następujące zmiany:

**1) W rozdziale 2 pkt. 5 otrzymuje brzmienie:**

**„ 5. Na podstawie przeprowadzonej diagnozy wyznaczono obszar rewitalizacji**

- W Programie obszar zdegradowany tworzą sołectwa Podole, Rosochy, Strzyżowice, Brzezie, Wąworków oraz miasto Opatów.
- Obszar rewitalizacji tworzą fragmenty miasta Opatowa oraz sołectwa Brzezie i Podole.

a) Obszary rewitalizacji nie przekraczają 20% powierzchni gminy i 30% jej mieszkańców.

b) W pogłębionej diagnozie przedstawiono uzasadnienie wskazania tych obszarów.

Poniżej prezentujemy analizę ilościowo-jakościową, która ma na celu identyfikację czynników i zjawisk kryzysowych oraz wytypowanie obszarów, które są najbardziej dotknięte kryzysem społecznym oraz gospodarczym, technicznym, funkcjonalno-społecznym lub środowiskowym. Na wstępie warto zaznaczyć, że gmina znajduje się na obszarach strategicznej interwencji – gmin o najgorszym dostępie do usług w województwie świętokrzyskim<sup>2</sup>.”

**2) Rozdział 3 otrzymuje brzmienie:**

**„3. Wyznaczenie obszaru zdegradowanego i obszaru rewitalizacji**

Dla potrzeb wyznaczenia obszaru zdegradowanego określono listę wskaźników społecznych, gospodarczych, środowiskowych, przestrzenno – funkcjonalnych oraz technicznych. Dla przestrzennego zobrazowania wyników analizy gminę podzielono zgodnie ze strukturą jednostek pomocniczych – na sołectwa/miasto. Dla wydzielonych obszarów pozyskano materiał statystyczny dostępny w zasobach Urzędu Miasta i Gminy w Opatowie, jak i specjalnie w tym celu wygenerowany przez instytucje zewnętrzne, m.in. Powiatowy Urząd Pracy, Ośrodek Pomocy Społecznej w Opatowie czy Komendę Policji w Opatowie. Materiały uzyskano również z ogólnodostępnych baz m.in. danych Urzędu Statystycznego w Kielcach dane z Banku Danych Lokalnych Okręgowej Komisji Egzaminacyjnej w Łodzi. Następnie materiały te zostały wnikliwie przeanalizowane i na ich podstawie wytypowano obszary gminy znajdujące się w stanie kryzysu tzn. na obszarach tych występują następujące negatywne zjawiska:

- społeczne (w szczególności wzięto pod uwagę dane z OPS w Opatowie dotyczące liczby osób/rodzin otrzymujących wsparcie zarówno rzeczowe, jak i finansowe. Analizowano dane dotyczące liczby osób/rodzin pobierających zasiłki z powodu bezrobocia, ubóstwa, niepełnosprawności, dane dotyczące liczby dzieci objętych bezpłatnym dożywianiem itp. (dane z tabel nr 5-17). Wnikliwej analizie poddano również dane z PUP dotyczące bezrobocia (tabela nr 28) oraz informacje nt. przestępczości (tabele nr 18-20). Analizując sferę społeczną wzięto pod uwagę sytuację demograficzną w poszczególnych sołectwach/mieście w tym w szczególności dane nt. liczby osób powyżej 60 roku życia, liczby osób młodych do 17 r.ż zamieszkujących poszczególne jednostki administracyjne, dane dotyczące migracji (tabele nr 23-25),
- gospodarcze (w szczególności w zakresie niskiego stopnia przedsiębiorczości, słabej kondycji lokalnych przedsiębiorstw),
- środowiskowe (w szczególności w zakresie przekroczenia standardów jakości środowiska, obecności odpadów stwarzających zagrożenie dla życia, zdrowia, ludzi bądź stanu środowiska- tabele nr 31),

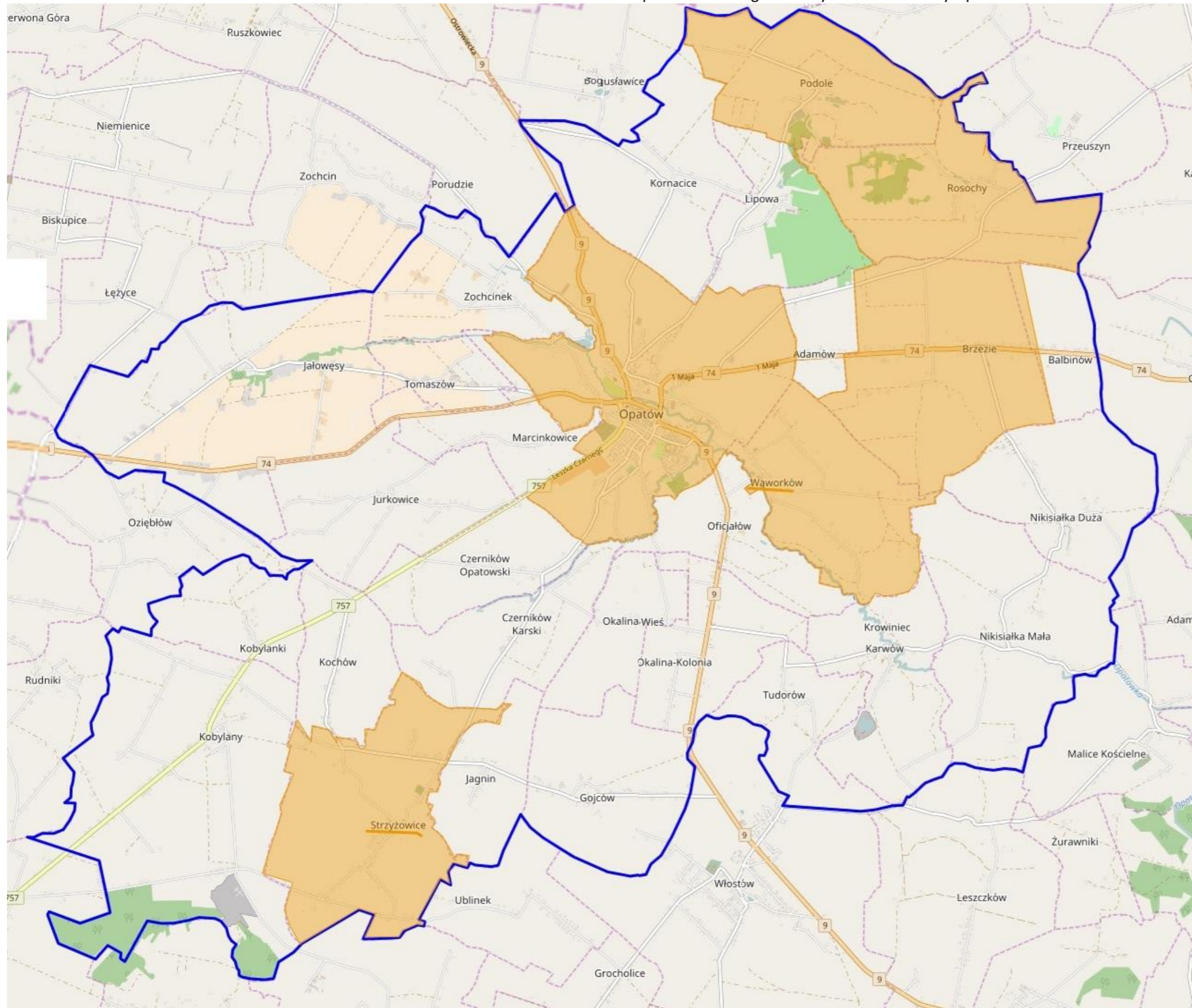
- przestrzenno-funkcjonalne (w szczególności w zakresie niewystarczającego wyposażenia w infrastrukturę techniczną i społeczną, braku dostępu do podstawowych usług lub ich niskiej jakości, niedostosowania rozwiązań urbanistycznych do zmieniających się funkcji obszaru, niskiego poziomu obsługi komunikacyjnej, deficytu lub niskiej jakości terenów publicznych),
- technicznej (w szczególności w zakresie degradacji stanu technicznego obiektów budowlanych, w tym o przeznaczeniu mieszkaniowym, oraz braku funkcjonowania rozwiązań technicznych umożliwiających efektywne korzystanie z obiektów budowlanych, w szczególności w zakresie energooszczędności i ochrony środowiska).

Zgodnie z rozdziałem 3 punkt 3 Wytycznych w zakresie rewitalizacji w programach operacyjnych na lata 2014-2020 obszar zdegradowany – to obszar, na którym zidentyfikowano stan kryzysowy. Dotyczy to najczęściej obszarów miejskich, ale także wiejskich. Obszar zdegradowany może być podzielony na podobszary, w tym podobszary nieposiadające ze sobą wspólnych granic pod warunkiem stwierdzenia sytuacji kryzysowej na każdym z podobszarów. Na podstawie Diagnozy zawartej w rozdziale 2 niniejszego dokumentu analizując kilkanaście różnych wskaźników wyznaczono obszar zdegradowany. Jako obszar zdegradowany wyznaczono sołectwa/miasto gdzie zidentyfikowano przynajmniej **2 negatywne** zjawiska społeczne oraz negatywne zjawiska gospodarcze, środowiskowe, funkcjonalno-przestrzenne i techniczne (łączna wartość negatywnych zjawisk  $\geq 9$ ). Poniższa tabela przedstawia wykaz wskaźników na podstawie , których wytypowano obszar zdegradowany. Obszar ten tworzą sołectwa: Brzezie, Podole, Rosochy, Strzyżowice, Wąworków oraz miasto Opatów.

Tabela 1 podsumowanie wskaźników – identyfikacja obszaru zdegradowanego

		Liczba osób objętych pomocą MGOPS (dane z 3 lat)	Liczba osób w wieku 60+	Liczba osób zarejestrowanych w PUP (dane z 3 lat)	Liczba popełnionych przestępstw na przestrzeni 3 lat w przeliczeniu na 100 mieszkańców	Niska aktywność społeczna, niskie jakości edukacji	PODSUMOWANIE SFERY SPOŁECZNEJ	Ilość azbestu pozostająca do utylizacji	Zanieczyszczenia powietrza	Liczba podmiotów gospodarczych wskaźnik na 100 mieszkańców	Liczba nowo powstałych podmiotów	Dostęp do usług społecznych - zdrowotnych, opiekuńczych, edukacyjnych	Zwieszenie dostępu do infrastruktury sportowej i kulturowej	Potrzeba modernizacji infrastruktury publicznej	podsumowanie sfer	PODSUMOWANIE
1.	Opatów	562,00	21%	648,33	3,61	TAK	5	463,37	TAK	10,82	45,00	NIE	TAK	TAK	5	10,00
2.	Adamów	16,67	13%	17,33	5,67	TAK	4	47,09	TAK	1,10	0,25	NIE	NIE	NIE	3	7,00
3.	Balbinów	0,33	15%	4,33	3,96	TAK	2	74,03	TAK	3,33	0,00	NIE	NIE	NIE	5	7,00
4.	Brzezie	8,67	20%	31,00	3,41	TAK	5	10,81	TAK	1,06	0,50	NIE	TAK	TAK	5	10,00
5.	Czerników Karski	4,00	18%	5,67	3,37	TAK	2	10,98	TAK	1,85	0,00	NIE	TAK	NIE	5	7,00
6.	Czerników Opatowski	8,00	17%	18,33	1,63	TAK	3	37,62	TAK	1,68	1,25	NIE	TAK	NIE	4	7,00
7.	Gojców	23,33	14%	18,67	2,70	TAK	3	10,85	TAK	5,84	1,00	NIE	TAK	NIE	4	7,00
8.	Jagnin	6,33	16%	11,33	2,34	TAK	2	80,80	TAK	7,06	1,00	NIE	TAK	NIE	4	6,00
9.	Jałoweszy	35,33	15%	32,67	3,97	TAK	4	27,48	TAK	1,48	1,00	NIE	NIE	NIE	3	7,00
10.	Jurkowice	2,67	17%	7,00	0,62	TAK	1	11,24	TAK	1,06	0,50	NIE	TAK	NIE	4	5,00
11.	Karwów	6,67	27%	8,33	0,78	TAK	3	32,89	TAK	2,56	0,00	NIE	NIE	NIE	4	7,00
12.	Kobylany	35,67	20%	65,00	1,64	TAK	4	29,41	TAK	19,18	2,25	NIE	TAK	NIE	3	7,00
13.	Kobylanki	16,00	12%	5,33	4,42	TAK	3	92,47	TAK	0,00	0,25	NIE	NIE	NIE	4	7,00
14.	Kochów	5,00	27%	3,33	2,61	TAK	3	13,59	TAK	6,15	0,75	NIE	NIE	NIE	3	6,00
15.	Kornacice	23,33	20%	9,00	2,81	TAK	3	78,51	TAK	0,00	0,00	NIE	NIE	NIE	5	8,00
16.	Lipowa	24,33	20%	30,67	0,82	TAK	4	16,50	TAK	4,43	1,25	NIE	NIE	NIE	3	7,00
17.	Marcinkowice	23,67	18%	29,00	2,36	TAK	3	45,71	TAK	2,72	0,50	NIE	NIE	NIE	3	6,00
18.	Nikisiałka Duża	20,33	19%	12,00	1,69	TAK	2	88,55	TAK	5,47	1,50	NIE	NIE	NIE	4	6,00
19.	Nikisiałka Mała	0,00	18%	3,33	0,00	TAK	1	53,42	TAK	1,64	0,25	NIE	TAK	NIE	5	6,00
20.	Oficjałów	2,33	22%	11,67	8,55	TAK	3	74,95	TAK	6,00	0,50	NIE	NIE	NIE	4	7,00
21.	Okalina Kolonia	8,33	15%	5,00	5,69	TAK	3	22,11	TAK	0,00	0,00	NIE	NIE	NIE	4	7,00
22.	Okalina Wieś	1,33	20%	6,00	2,53	TAK	2	43,34	TAK	0,00	0,00	NIE	NIE	NIE	4	6,00
23.	Podole	10,67	24%	8,33	0,00	TAK	3	24,75	TAK	0,00	0,00	NIE	TAK	TAK	6	9,00
24.	Rosochy	16,33	23%	11,33	2,38	TAK	5	10,66	TAK	3,70	0,50	NIE	TAK	NIE	4	9,00
25.	Strzyżowice	27,33	20%	42,00	1,29	TAK	5	13,01	TAK	4,13	1,25	NIE	TAK	NIE	4	9,00
26.	Tomaszów	5,00	17%	9,33	0,79	TAK	2	56,77	TAK	4,55	1,00	NIE	NIE	NIE	4	6,00
27.	Tudorów	0,67	27%	5,00	4,08	TAK	3	38,61	TAK	1,49	0,50	NIE	NIE	NIE	3	6,00
28.	Wąworków	5,67	15%	18,33	1,35	TAK	4	67,05	TAK	5,59	1,50	NIE	NIE	NIE	4	9,00
29.	Zochcinek	14,00	23%	16,33	0,29	TAK	4	18,30	TAK	0,43	0,25	NIE	NIE	NIE	3	7,00
	<b>Średnia dla gminy</b>	4,19	20%	15,30	3,05	X		55,00	X	7						

Mapa 1 Obszar zdegradowany na terenie Gminy Opatów



Legenda

Granice gminy

Obszar zdegradowany

Źródło: opracowanie własne na podstawie <http://geoserwis.gdos.gov.pl/mapy/>

### Wyznaczenie podobszarów rewitalizacji

Zgodnie zapisami z rozdziału 3 pkt 4 Wytycznych, obszar rewitalizacji to obszar obejmujący całość lub część obszaru zdegradowanego, cechującego się szczególną koncentracją negatywnych zjawisk, na którym, z uwagi na istotne znaczenie dla rozwoju lokalnego, zamierza się prowadzić rewitalizację. Obszar rewitalizacji może być podzielony na podobszary, w tym podobszary nieposiadające ze sobą wspólnych granic, lecz nie może obejmować terenów większych niż 20% powierzchni gminy oraz zamieszkałych przez więcej niż 30% mieszkańców gminy. Zgodnie z wyżej przytoczonymi zapisami na terenie Miasta i Gminy Opatów wyznaczone zostały **trzy podobszary rewitalizacji- fragment miasta Opatów, oraz sołectwa Brzezie i Podole**. Dla wyznaczenia zasięgu podobszarów rewitalizacji kierowano się następującymi przesłankami:

1. na podobszarach tych zidentyfikowano wysokie natężenie negatywnych zjawisk w sferze społecznej (bezrobocie, przemoc, niekorzystna sytuacja demograficzna, duża liczba osób korzystających z pomocy M-GOPS w Opatowie) oraz gospodarczej, przestrzenno - funkcjonalnej, technicznej i środowiskowej.
2. obszary te jednocześnie mają istotne znaczenie dla rozwoju gminy,
3. wybór podobszarów uzyskał całkowitą akceptację zarówno władz lokalnych jak i akceptację społeczną.

Wyznaczone podobszary rewitalizacji zajmują powierzchnię **13,47 ha co stanowi 11,88%** powierzchni Miasta i Gminy Opatów. Na podobszarach tych mieszka **3652 mieszkańców, tj. 30%** mieszkańców Miasta i Gminy Opatów."

### **3) Po rozdziale 3 dodaje się rozdział 3a w brzmieniu:**

#### **„3a. Szczegółowa diagnoza podobszarów rewitalizacji oraz skala i charakter potrzeb rewitalizacyjnych**

Jednym z najważniejszych elementów Programu Rewitalizacji jest pogłębiona diagnoza obszaru rewitalizacji, która obejmuje analizę czynników i zjawisk kryzysowych oraz lokalnych potencjałów we wszystkich sferach, tj. społecznej, gospodarczej, środowiskowej, przestrzenno- funkcjonalnej. W wyniku diagnozy wyłoniono **trzy podobszary rewitalizacji** (w każdym przypadku zidentyfikowano zjawiska kryzysowe w sferze społecznej oraz przynajmniej jednej ze sfer: gospodarczej, środowiskowej, przestrzenno-funkcjonalnej lub technicznej) przewidziane do objęcia programem rewitalizacji wyznaczono fragmenty miasta **Opatów i sołectw: Brzezie i Podole**.

#### **Opatów**

Uzasadnienie wskazania miasta jako podobszaru rewitalizacji:

W mieście Opatów zlokalizowane są: Urząd Miasta i Gminy, przedszkole, szkoła podstawowa, samorządowe zespoły szkół, szkoły muzyczne, szkoły ponadgimnazjalne, Opatowski Ośrodek Kultury, Ośrodek Pomocy Społecznej (OPS), Środowiskowy Dom Samopomocy, Biuro Powiatowe Agencji Restrukturyzacji i Modernizacji Rolnictwa, Kasa Rolniczego Ubezpieczenia Społecznego Oddział Regionalny, Powiatowa Stacja Sanitarno-Epidemiologiczna, Powiatowy Inspektorat Nadzoru Budowlanego, Powiatowy Urząd Pracy, Powszechny Zakład Ubezpieczeń S.A. Inspektorat w Opatowie, Rzeszowski Zakład Energetyczny S.A. Rejon Energetyczny Staszów. Posterunek Energetyczny, Komenda Powiatowa Państwowej Straży Pożarnej, Ochotnicza Straż Pożarna, Banki, Poczta, Komenda Powiatowa Policji, Straż Miejska, Opatowski Ośrodek Kultury oraz Redakcja "Radia Opatów", Pedagogiczna Biblioteka Wojewódzka w Kielcach filia Opatów, Powiatowo Miejsko-Gminna Biblioteka Publiczna im. St. Czernika, Zakład Ubezpieczeń Społecznych Oddział Kielce Inspektorat w Opatowie, Sąd Rejonowy w Opatowie, Prokuratura Rejonowa w Opatowie, Samodzielny Publiczny

Zespół Zakładów Opieki Zdrowotnej (SPZZOZ), Szpital Powiatowy, Niepubliczne Zakłady Opieki Zdrowotnej, liczne apteki, Opatowski Klub Sportowy, Kolegiata św. Marcina w Opatowie, Klasztor i Kościół OO. Bernardynów w Opatowie, kościoły, cmentarze, zalew, stacje paliw CPN i wiele różnego rodzaju sklepów, punktów usługowych.

#### Zidentyfikowane problemy społeczne:

- Bardzo duża liczba mieszkańców korzysta z pomocy Ośrodka Pomocy Społecznej:
  - w 2013r. – 572 osoby,
  - w 2014r. – 584 osoby,
  - w 2015r. – 540 osób, tj. 62% ogółu korzystających z takiej pomocy.

Sytuacja przedstawiała się w następujący sposób z podziałem na osiedla:

Tabela 2 Liczba osób i rodzin na terenie miasta, która skorzystała z pomocy OPS w latach 2013-2015

	Wyszczególnienie	2013		2014		2015	
		Liczba osób	Liczba rodzin	Liczba osób	Liczba rodzin	Liczba osób	Liczba osób
1.	Opatów Osiedle nr 1	327	112	340	113	299	103
2.	Opatów Osiedle nr 2	245	90	244	89	231	95

Źródło: dane Ośrodka Pomocy Społecznej w Opatowie

- Ośrodek Pomocy Społecznej przyznał mieszkańcom następujące zasiłki:
  - stały: 34 w 2013r., 39 w 2014r. i 40 w 2015r.
  - okresowy: 55 w 2013r., 88 w 2014r. i 69 w 2015r.
  - celowy: 161 w 2013r., 158 w 2014r. i 147 w 2015r.

	Wyszczególnienie	2013 rok			2014 rok			2015 rok		
		Zasiłek								
		Staly	Okresowy	Celowy	Staly	Okresowy	Celowy	Staly	Okresowy	Celowy
1.	Opatów Osiedle nr 1	14	33	96	18	54	94	17	33	80
2.	Opatów Osiedle nr 2	20	22	65	21	34	64	23	36	67

Źródło: dane Ośrodka Pomocy Społecznej w Opatowie

- ze względu na powód przyznania zasiłku sytuacja przedstawiała się następująco:
  - z tytułu bezrobocia: 2013r. – 259, 2014r. – 227 i 2015r. – 224, tj. 66% ogółu,

Tabela 3 Liczba osób korzystających z zasiłków z powodu bezrobocia na terenie miasta Opatów w podziale na osiedla

L.p.	Wyszczególnienie	2013	2014	2015	Razem
1.	Opatów Osiedle nr 1	151	127	133	411
2.	Opatów Osiedle nr 2	108	100	91	299

Źródło: dane Ośrodka Pomocy Społecznej w Opatowie

- z tytułu ubóstwa: 2013r. – 215, 2014r. – 200 i 2015r. – 192, tj. 62% ogółu,

Tabela 4 Liczba osób korzystających z zasiłków z powodu ubóstwa na terenie miasta Opatów w podziale na osiedla

L.p.	Wyszczególnienie	2013	2014	2015	Razem
1.	Opatów Osiedle nr 1	128	112	120	360
2.	Opatów Osiedle nr 2	87	88	72	247

Źródło: dane Ośrodka Pomocy Społecznej w Opatowie



- z tytułu niepełnosprawności: 2013r. – 126, 2014r. 124 i 2015r. – 129, tj. 60% ogółu (dodatkowo wzrost o 5 osób względem roku 2014),

Tabela 5 Liczba osób korzystających z zasiłków z tytułu niepełnosprawności na terenie miasta Opatów w podziale na osiedla

L.p.	Wyszczególnienie	2013	2014	2015	Razem
1.	Opatów Osiedle nr 1	69	62	64	195
2.	Opatów Osiedle nr 2	57	62	65	184

Źródło: dane Ośrodka Pomocy Społecznej w Opatowie

- z tytułu długotrwałej lub ciężkiej choroby: 2013r. – 64, 2014r. – 56 i 2015r. – 73 (o 17 osób więcej niż w roku ubiegłym – 58% ogółu osób korzystających),

Tabela 6 Liczba osób korzystających z zasiłków z tytułu długotrwałej lub ciężkiej choroby na terenie miasta Opatów w podziale na osiedla

L.p.	Wyszczególnienie	2013	2014	2015	Razem
1.	Opatów Osiedle nr 1	37	29	34	100
2.	Opatów Osiedle nr 2	27	27	39	93

Źródło: dane Ośrodka Pomocy Społecznej w Opatowie

- zasiłku z tytułu bezradności w sprawach opiekuńczo-wychowawczych: 2013r. – 90, 2014r. – 63 i 2015r. – 55, tj. 50% ogółu korzystających z tego świadczenia),

Tabela 7 Liczba osób korzystających z zasiłków z tytułu bezradności w sprawach opiekuńczo-wychowawczych na terenie miasta Opatów w podziale na osiedla

L.p.	Wyszczególnienie	2013	2014	2015	Razem
1.	Opatów Osiedle nr 1	50	45	36	131
2.	Opatów Osiedle nr 2	20	18	19	57

Źródło: dane Ośrodka Pomocy Społecznej w Opatowie

- z powodu alkoholizmu: 2013r. – 74, 2014r. – 77 i 2015r. – 84, tj. 72% ogółu, o 7 więcej niż w 2014r.

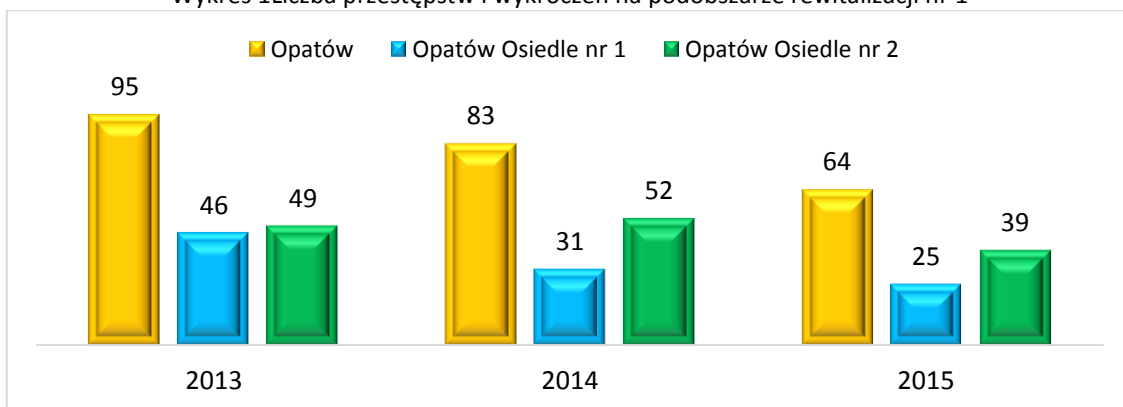
Tabela 8 Liczba osób korzystających z zasiłków z tytułu alkoholizmu na terenie miasta Opatów w podziale na osiedla

L.p.	Wyszczególnienie	2013	2014	2015	Razem
1.	Opatów Osiedle nr 1	35	47	48	130
2.	Opatów Osiedle nr 2	39	30	36	105

Źródło: dane Ośrodka Pomocy Społecznej w Opatowie

- Aż 242 przestępstw i wykroczeń popełniono na terenie miasta Opatów w ciągu ostatnich 3 lat (65 % na 3 przestępstwa/wykroczenia w gminie popełniane są dwa w mieście Opatów!).

Wykres 1 Liczba przestępstw i wykroczeń na podobszarze rewitalizacji nr 1



Źródło: opracowanie własne

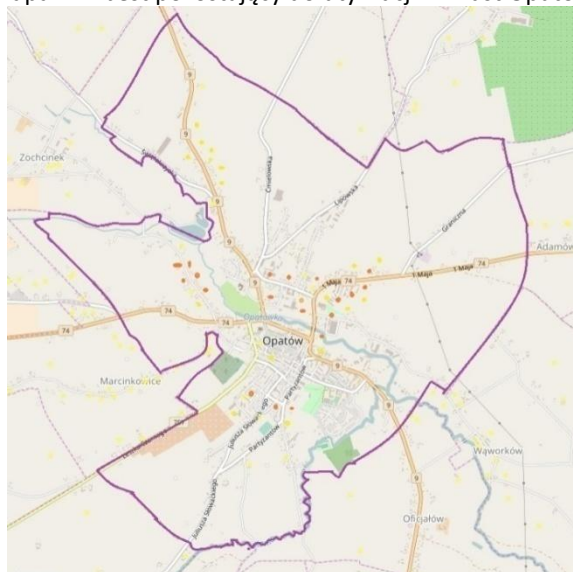
- 581 osoby na koniec 2015r. było zarejestrowane w Powiatowym Urzędzie Pracy w Opatowie jako osoby bezrobotne (co stanowi 58% ogółu wszystkich zarejestrowanych z terenu gminy).
- Spada liczba mieszkańców w wieku produkcyjnym na terenie miasta (o 81 osób mniej niż w roku 2014).
- Miasto „dotyka” zapaść demograficzna – spada liczba mieszkańców do 17 r.ż. w 2015r. było to jedynie 903 osoby – spadek aż o 214 w ciągu ostatnich 3 lat.

Jak wynika z powyższych danych na podobszarze rewitalizacji pojawiają się liczne problemy społeczne (m.in. bezrobocie, przestępczość, ubóstwo itp.). Należy zatem podjąć szereg kompleksowych i wieloaspektowych działań społecznych aby zniwelować lub zlikwidować występujące tu problemy. Istnieje również potrzeba wspierania i wykorzystywania potencjałów jakie drzemią na tym obszarze

#### Zidentyfikowane problemy środowiskowe:

Analizując sferę środowiskową wzięto pod uwagę w szczególności dane w zakresie przekroczenia standardów jakości środowiska, obecności odpadów stwarzających zagrożenie dla życia, zdrowia, ludzi bądź stanu środowiska. W mieście Opatów pozostało jeszcze do utylizacji 463 370 kg azbestu tj. ponad 33% azbestu pozostającego do utylizacji na terenie gminy.

Mapa 2 Azbest pozostający do utylizacji – miast Opatów



Źródło: opracowanie własne na podstawie <http://esip.bazaazbestowa.gov.pl/>

### **Jakość powietrza na podobszarze rewitalizacji**

Zgodnie z przeprowadzoną przez Wojewódzki Inspektorat Ochrony Środowiska w Kielcach oceną jakości powietrza w województwie świętokrzyskim w 2015 roku obszar sfery świętokrzyskiej (do której należy miasto i Gmina Opatów) Strefa świętokrzyska uzyskała klasę C z powodu przekroczeń ponad dopuszczalną częstość stężeń 24-godzinnych pyłu PM10 oraz przekroczenia poziomu docelowego benzo(a)pirenu. Podobnie jak Kielce, ze względu na niedotrzymanie poziomu celu długoterminowego ozonu, strefa ta otrzymała klasę D2<sup>1</sup>.

### **Emisja substancji szkodliwych do powietrza na terenie Miasta i Gminy Opatów**

Według zebranych danych podczas tworzenia Planu Gospodarki Niskoemisyjnej na terenie Miasta i Gminy Opatów całkowite zużycie energii wynosi 202272,81 MWh (dane za rok 2015), co z kolei przekłada się na emisję 67407,72 t dwutlenku węgla rocznie. Uwzględniając liczbę mieszkańców Miasta i Gminy, emisja per capita (emisja na 1 mieszkańca Gminy) wyniosła ok. 16,91 ton CO2.

W związku z powyższym na analizowanym obszarze występują problemy środowiskowe. Analiza stanu środowiska wskazuje na potrzebę przeprowadzenia działań mających na celu m.in.:

- zmniejszenie emisji substancji szkodliwych do środowiska poprzez projekty parasolowe, modernizację oświetlenia, termomodernizację budynków itp.,
- zmniejszenie ilości azbestu pozostającego do utylizacji,
- edukację ekologiczną.

### **Potencjały w obszarze gospodarczym:**

- 461 firm tj. 82% wszystkich firm zarejestrowanych na terenie gminy,

### **Identyfikacja problemów w sferze gospodarczej:**

Podmioty gospodarcze w całości mają charakter prywatny. Zakłady produkcyjne na terenie gminy reprezentowane są jedynie przez Okręgową Spółdzielnię Mleczarską produkującą „Krówkę opatowską”, AGC Opatów- producenta szyb zespolonych i szkła hartowanego i GRAFOPAT Sp. z o.o. w branży maszyn drukarskich. W ostatnich kilkunastu latach przestały istnieć: Zakład Dziewiarski „Modilana”, Zakład „Wólczanka”, zredukowana została Okręgowa Spółdzielnia Mleczarska, która produkowała sery, masło i inne przetwory mleczne. Przestał istnieć ruch spółdzielczy w ramach którego funkcjonowały Gminna Spółdzielnia (GS), Spółdzielnia „Społem” , Spółdzielnia Inwalidów. Inne zakłady pracy przeszły reorganizację lub zmianę własności, co przełożyło się na liczbę zatrudnianych osób. Dotychczas odczuwalne są przemiany w Szpitalu Powiatowym w Opatowie, którym towarzyszą redukcje etatów. Zamknięte zostały także 2 podstawowe szkoły wiejskie (Strzyżowice i Brzezcie).

### **Zidentyfikowane problemy w sferze funkcjonalno-przestrzennej:**

- nie została zakończona kanalizacja miasta,
- istnieje potrzeba modernizacji oczyszczalni ścieków,
- na terenie miasta zlokalizowanych jest 11 zabytków wpisanych do Rejestru Wojewódzkiego Konserwatora Zabytków
- układ urbanistyczny;
- zespół kościoła kolegiackiego, na który składają się: kościół pw. św. Marcina, dzwonnica, teren otaczający wraz z ogrodzeniem;

---

<sup>1</sup> klasa C (D2) – jeżeli stężenia zanieczyszczeń na terenie strefy przekraczają poziomy dopuszczalne, poziomy docelowe, poziomy celów długoterminowych(D2)

Zdjęcie 1 Kolegia Opatowska



Fot. GRACZKOWSKI DOTACJE Sp. z o.o.

- zespół klasztorny Bernardynów, na który składają się: kościół pw. Wniebowzięcia N. P. Marii, klasztor oo. Bernardynów, ogrodzenie zespołu klasztorowego z bramką na cmentarz kościelny; cmentarz parafialny;
- cmentarz wojenny z I wojny światowej;
- lapidarium na cmentarzu żydowskim przy ul. Kopernika;
- mogiła powstańców z 1863 r. obok szpitala;
- Miejsce Pamięci Narodowej na terenie ogrodu kolegiackiego;
- Miejsce Pamięci Narodowej na rogu ul. Mickiewicza i 1 Maja;
- pozostałości obwałowań miejskich, na które składają się: Brama Warszawska, fragmenty murów; dom z podcieniami przy Rynku).

#### **Zidentyfikowane problemy w sferze technicznej:**

- Konieczna jest termomodernizacja budynku i rewitalizacja otoczenia i boisk w Samorządowym Zespole Szkół nr 2 w Opatowie.
- Istnieje potrzeba przeprowadzenia remontu Przedszkola Publicznego w Opatowie szczególnie w zakresie docieplenia i zmiany dachu.
- Istnieje potrzeba modernizacji budynków na mieszkania socjalne:
  - przebudowa i zmiana sposobu użytkowania istniejącego budynku biblioteki publicznej na budynek mieszkalny w Opatowie przy ul. L. Czarnego wraz z wewnętrznymi instalacjami wodno – kanalizacyjnymi, energii elektrycznej, c.o. gazu, wentylacji i kanalizacji deszczowej. Inwestycja zmienia parametry użytkowe budynku oraz jego dotychczasową funkcję. W budynku powinno powstać 8 lokali socjalnych zlokalizowanych na trzech kondygnacjach – na parterze dwa lokale, w tym jedno z dostępem dla osoby niepełnosprawnej, na piętrze i 2 piętrze po trzy lokale socjalne z przeznaczeniem na potrzeby socjalno – komunalne.
  - przebudowa i zmiana sposobu użytkowania istniejącego budynku po byłym areszcie, budynku wiaty gospodarczo – garażowej i garaży na mieszkania w Opatowie przy ul. Sienkiewicza 5 wraz z wewnętrznymi instalacjami wodno – kanalizacyjnymi energii elektrycznej, c.o. wentylacji i kanalizacji deszczowej. Wymagane są również nadbudowa ścian

zewnątrznych i przebudowa dachu w celu ujednoczenia ciągu zabudowy, na terenach o tym samym przeznaczeniu dla uzyskania jednolitej formy kształtu dachu i kolorystyki.

W budynkach powstanie 6 lokali socjalnych zlokalizowanych na parterze.

Na terenie Miasta Opatów wyznacza się 3 tereny rewitalizacji:

Pierwszy obejmuje teren od ul. Kolegiackiej, Kilińskiego, Plac Obrońców Pokoju, Szeroka, Partyzantów.

Przestrzeń ta pełniła funkcję społeczno-gospodarczą istotną dla społeczności lokalnej jako centrum miasta jednak w wyniku przemian gospodarczych teren ten uległ marginalizacji w funkcjonowaniu w/w przestrzeni, degradacji infrastruktury technicznej, budowlanej. W obszarze tym znajduje się kolegiata opatowska – kościół z XII w. wraz z terenem przykościelnym, rynek miejski, zabytkowy ratusz pełniący funkcje użyteczności publicznej, budynek dawnego więzienia oraz stare kamienice będące własnością osób prywatnych.

Zakres niezbędnych prac rewitalizacyjnych obejmuje m.in.:

- zagospodarowanie przestrzeni przy kościele kolegiackim, wykonanie prac konserwatorskich elewacji kolegiaty, konserwacja wnętrza i elementów wystroju, rekonstrukcja malarstwa ściennego, remont dzwonnicy, remont ogrodzenia, zagospodarowanie opuszczonego budynku starej plebanii i jego adaptacja na nowe funkcje społeczno-kulturalne i turystyczne,
- zagospodarowanie rynku opatowskiego oraz przestrzeni w ciągu do Bramy Warszawskiej / odwodnienie terenu i wykonanie kanalizacji burzowej, modernizacja ciągów pieszych, komunikacyjnych i parkingów oraz urządzenie zieleni miejskiej,
- przebudowa budynku urzędu oraz budynku po byłym więzieniu na cele administracyjne i mieszkań socjalnych,
- modernizacja elewacji – dachów kamienic właścicieli prywatnych.

Drugi obszar - obejmuje teren po byłym odkrytym basenie miejskim wraz z budynkami towarzyszącymi, który od lat 90 przestał funkcjonować w wyniku zniszczenia przez powódź, obecnie całkowicie zdewastowany będący miejscem wykluczonym z przestrzeni miejskiej.

Na tym obszarze zakłada przywrócenie przeznaczenia rekreacyjno-sportowego oraz rozszerzenie o nowe funkcje np. plac zabaw, boisko do piłki siatkowej. W ramach tego obszaru rewitalizowane będą również tereny przyszkolne SZS nr 2 (teren wokół szkoły jest terenem niewykorzystanym i niezagospodarowaną przestrzenią publiczną). Teren wokół byłego basenu Kania zostanie udostępniony dla społeczności lokalnej oraz uzupełniony o nowe funkcje takie jak plac zabaw, siłownia terenowa, skate park. Istnieje potrzeba wymiany dachu z płyt korytkowych na dach o konstrukcji drewnianej z większym pochyleniem wpisującym się w otaczający krajobraz.

Obszar trzeci obejmuje teren ciągu komunikacyjnego ograniczonego ul. Kościuszki, 1 – go Maja , Mickiewicza, terenu przy ul. Kilińskiego

Teren wzdłuż rzeki Opatówki pomiędzy ul. Kościuszki i 1 – go Maja będzie pełnił funkcje rekreacyjną obecnie jako zdewastowany jest miejscem z negatywnymi zjawiskami społecznymi.

Istnieje potrzeba przywrócenia temu obszarowi funkcji wypoczynkowej, wyposażenie w infrastrukturę parkową, wyznaczenie ścieżki spacerowo-rowerowej, urządzenie terenów zielonych i rekreacji i objęcie monitoringiem.

## **Brzezie**

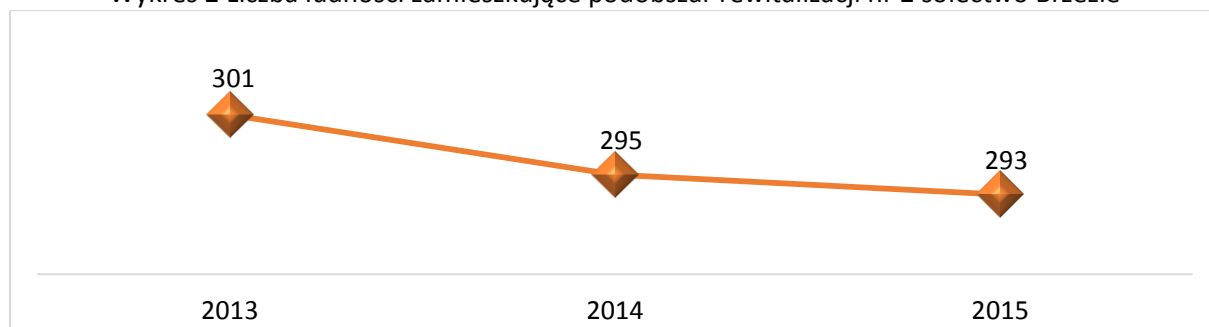
Uzasadnienie wskazania sołectwa jako podobszaru rewitalizacji

### **Sfera społeczna**

Według danych UMiG w Opatowie sołectwo Brzezie zamieszkuje 293 osoby (stan na 31.12.2015r.) to o 8 osób mniej niż w roku 2013. Największą część społeczeństwa sołectwa 64,16% stanowi ludność w wieku produkcyjnym tj. w wieku zdolności do pracy. Wiek emerytalny osiągnęło 20,14% mieszkańców sołectwa. W wieku przedprodukcyjnym w roku 2015 sołectwo zamieszkiwało 15,70%

ogółu ludności. Analizując dane demograficzne należy zauważyć iż wzrasta liczba osób w wieku SENIORA na podobszarze rewitalizacji.

Wykres 2 Liczba ludności zamieszkujące podobszar rewitalizacji nr 2 sołectwo Brzezie



Źródło: opracowanie własne

Na terenie sołectwa Brzezie głównymi powodami udzielania pomocy i wsparcia przez Ośrodek Pomocy Społecznej w 2015r. było: bezrobocie, bezradności w sprawach opiekuńczo-wychowawczych, oraz długotrwała lub ciężka choroba. W poprzednich latach powyższy ranking wyglądał podobnie. Niepokojącym zjawiskiem jest ciągły systematyczny wzrost liczby osób korzystających z pomocy we wszystkich w/w kategoriach. Powody udzielania pomocy i wsparcia według liczby osób korzystających z pomocy w latach 2013 -2015 r. przedstawia się następująco:

- wzrasta liczba osób korzystających z pomocy OPS (9 osób w 2013r., 6 w 2014r. i 11 w 2015r.),
- 3 dzieci wzrosła w ostatnim roku liczba korzystających z Programu dożywiania,
- w 2015r. wzrosła również liczba pobieranych zasiłków: 1 osoba pobierała zasiłek stały, 1 okresowy i 5 osób zasiłek celowy, gdzie w 2013r. tylko 1 osoba pobierała zasiłek okresowy i 2 osoby zasiłek celowy,
- 5 mieszkańców sołectwa skorzystało w 2015r. z zasiłku OPS z tytułu bezrobocia, to również wzrost w porównaniu do 2014r. gdzie tylko 1 osoba korzystała z tego zasiłku,
- w 2015r. 2 osoby pobierały zasiłek z tytułu ubóstwa,
- 1 osoba skorzystała w 2015r. z zasiłku z tytułu niepełnosprawności,
- 2 osoby skorzystały w 2015r. z zasiłku z tytułu długotrwałej lub ciężkiej choroby,
- 4 osoby w 2015r. skorzystało ze świadczeń pomocy społecznej w zakresie zasiłku z tytułu bezradności w sprawach opiekuńczo-wychowawczych (o 3 więcej niż w 2014),
- 1 osoba skorzystała w 2015r. z zasiłku z powodu alkoholizmu.

Bezpieczeństwu publicznemu zagraża przestępczość, która jest zjawiskiem dynamicznym i, podobnie jak społeczeństwo, podlega rozwojowi. Choć stanowi margines życia społecznego poprzez swą intensywność i częstotliwość może mieć wpływ na formowanie się postaw i zachowań ludności oraz odciskać dotkliwie piętno na jej funkcjonowaniu. Zgodnie z danymi przedstawionymi przez Komendę Policji w Opatowie w analizowanym okresie liczba popełnionych przestępstw w roku 2015 w stosunku do roku 2013 nieznacznie zmalała. W przeciągu 4 ostatnich lat na terenie sołectwa popełniono 10 przestępstw/wykroczeń co stanowiło 3% ogółu przestępstw/wykroczeń popełnionych na terenie gminy.

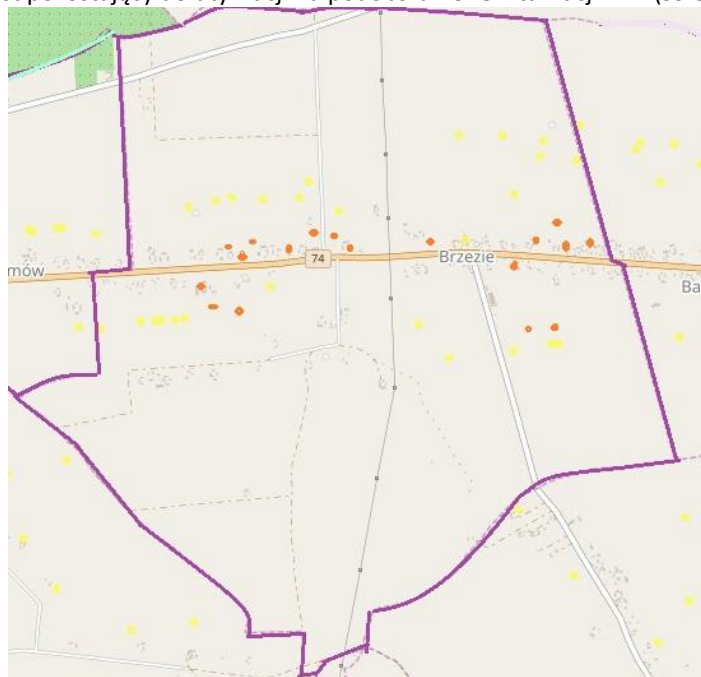
Bezrobocie jako zjawisko społeczne ma znaczący wpływ na ekonomiczną i psychospołeczną sferę życia człowieka, zwłaszcza w przypadku długookresowości. Bezrobocie i jego skutek w postaci degradacji ekonomicznej i społecznej dotyczą nie tylko samego bezrobotnego, ale wpływają też na jego najbliższe otoczenie. Szkodliwe skutki psychospołeczne – frustracja, stres, alienacja społeczna powodują konflikty interpersonalne w najbliższym otoczeniu bezrobotnego i jego rodziny. Bezrobocie na terenie podobszaru rewitalizacji utrzymuje się od kilku lat na tym samym

poziomie. Na koniec 2015r. 27 osób było zarejestrowane w Powiatowym Urzędzie Pracy w Opatowie jako osoby bezrobotne (co stanowiło 9% mieszkańców sołectwa).

### Sfera środowiskowa

Analizując sferę środowiskową wzięto pod uwagę w szczególności dane w zakresie przekroczenia standardów jakości środowiska, obecności odpadów stwarzających zagrożenie dla życia, zdrowia, ludzi bądź stanu środowiska. Z danych UMiG w Opatowie wynika iż w sołectwie pozostało jeszcze do utylizacji 10 810 kg azbestu.

Mapa 3 Azbest pozostający do utylizacji na podobszarze rewitalizacji nr 2 (sołectwo brzezie0



Źródło: opracowanie własne na podstawie <http://esip.bazaazbestowa.gov.pl/>

### Jakość powietrza na podobszarze rewitalizacji

Zanieczyszczenia powietrza są jedną z głównych przyczyn globalnego zagrożenia środowiska. Wpływają one również bezpośrednio na zdrowie ludzi oraz warunki i komfort życia. Badania jakościowe powietrza atmosferycznego dokonywane są na poziomie regionalnym. Dla województwa świętokrzyskiego badania odbywają się w odniesieniu do dwóch sfer:

- miasta Kielce (PL 2601),
- strefy świętokrzyskiej (PL 2602) – w której znajduje się Miasto i Gmina Opatów.

Wyniki badań jakości powietrza w strefie świętokrzyskiej (PL2602) do której należy Miasto i Gmina Opatów przedstawiają się następująco:

Tabela 9 Jakość powietrza atmosferycznego w strefie świętokrzyskiej (PL2602) w 2015 roku.

KRYTERIA USTALONE POD KĄTEM OCHRONY ZDROWIA LUDZI														
NAZWA STREFY	SYMBOL KLASY WYNIKOWEJ DLA POSZCZEGÓLNYCH ZANIECZYSZCZEŃ DLA OBSZARU CAŁEJ STREFY													
	SO <sub>2</sub>	NO <sub>2</sub>	CO	C <sub>6</sub> H <sub>6</sub>	PM <sub>10</sub>	PM <sub>2,5</sub> <sup>1</sup>	PM <sub>2,5</sub> <sup>2</sup>	Pb	As	Cd	Ni	B(a)P	O <sub>3</sub> <sup>2</sup>	O <sub>3</sub> <sup>3</sup>
strefa świętokrzyska (PL2602)	A	A	A	A	C	A	A	A	A	A	A	C	A	D2

## KRYTERIA USTALONE POD KĄTEM OCHRONY ROŚLIN

NAZWA STREFY	SYMBOL KLASY WYNIKOWEJ DLA POSZCZEGÓLNYCH ZANIECZYSZCZEŃ DLA OBSZARU CAŁEJ STREFY			
	SO <sub>2</sub>	NO <sub>x</sub>	O <sub>3</sub> (AOT4) poziom docelowy	O <sub>3</sub> (AOT4) poziom celu długoterminowego
strefa świętokrzyska (PL2602)	A	A	A	D2
<p>Objaśnienia:</p> <p>1) - wg poziomu dopuszczalnego</p> <p>2) - wg poziomu docelowego</p> <p>3) - wg poziomu celu długoterminowego</p> <p>A – stężenia zanieczyszczeń nie przekraczają poziomów dopuszczalnych i poziomów docelowych</p> <p>C – stężenia zanieczyszczeń przekraczają poziomy dopuszczalne powiększone o margines tolerancji w przypadku, gdy margines tolerancji nie jest określony</p> <p>– poziomy dopuszczalne i poziomy docelowe</p> <p>D2 – stężenia ozonu i współczynnik AOT40 przekraczają poziom celu długoterminowego</p>				

Źródło: Roczna ocena jakości powietrza w województwie świętokrzyskim. Raport za rok 2015, WIOŚ w Kielce.

Z powyższego wynika, że w 2015 roku w strefie świętokrzyskiej (PL2602) wystąpiły przekroczenia:

- poziomów dopuszczalnych dla PM<sub>10</sub> i benzo(a)pirenu oraz przekroczenia poziomu celu długoterminowego ozonu (O<sub>3</sub>) – w kontekście ochrony zdrowia,
- poziomu celu długoterminowego ozonu (O<sub>3</sub>, określonego współczynnikiem AOT4) – w kontekście ochrony roślin.

### Emisja substancji szkodliwych do powietrza na terenie Miasta i Gminy Opatów

Według zebranych danych podczas tworzenia Planu Gospodarki Niskoemisyjnej na terenie Miasta i Gminy Opatów całkowite zużycie energii wynosi 202272,81 MWh (dane za rok 2015), co z kolei przekłada się na emisję 67407,72 t dwutlenku węgla rocznie. Uwzględniając liczbę mieszkańców Miasta i Gminy, emisja per capita (emisja na 1 mieszkańca Gminy) wyniosła ok. 16,91 ton CO<sub>2</sub>.

W związku z powyższym na analizowanym obszarze występują problemy środowiskowe. Analiza stanu środowiska wskazuje na potrzebę przeprowadzenia działań mających na celu m.in.:

- zmniejszenie emisji substancji szkodliwych do środowiska poprzez projekty parasolowe, modernizację oświetlenia, termomodernizację budynków itp.,
- zmniejszenie ilości azbestu pozostającego do utylizacji,
- edukację ekologiczną.

### Zidentyfikowane problemy gospodarcze:

- jedynie 2 firmy są zarejestrowane na terenie sołectwa Brzeziny w Centralnej ewidencji i informacji o działalności gospodarczej wg stanu na 02.06.2016r.

### Zidentyfikowane problemy w sferze funkcjonalno-przestrzennej:

- brak kanalizacji,
- istnieje potrzeba modernizacji dróg przebiegających przez teren sołectwa oraz budowy na niektórych z nich infrastruktury towarzyszącej np. oświetlenie, chodniki, ciągi rowerowe, itp.
- brak dostępu do infrastruktury sportowej (np. boiska, sale gimnastyczne, siłownia zewnętrzna, boisko do piłki siatkowej plażowej, kort tenisowy).

### Zidentyfikowane problemy w sferze technicznej:

- Istnieje potrzeba rewitalizacji przestrzeni i budynku po byłej szkole podstawowej, która została zlikwidowana w 2011 r. Szkoła zatrudniała ok. 12 osób. Budynek ten pełnił funkcje



edukacyjno-kulturalną dla lokalnej społeczności - obecnie nieużytkowany ulega dewastacji. Jednym z pomysłów na jego zagospodarowanie jest jego przebudowa, adaptacja i zagospodarowanie terenu na cele Zakładu Leczniczno-Pielęgnacyjnego (ZOL).

## Podole

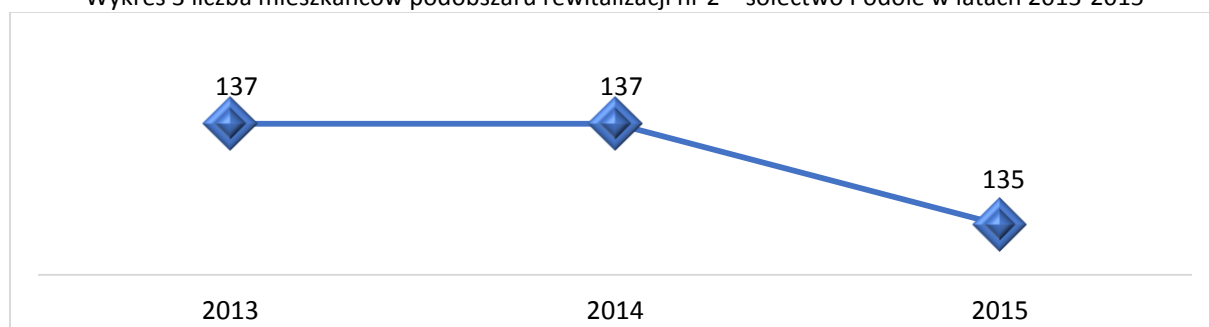
Uzasadnienie wskazania sołectwa jako podobszaru rewitalizacji

### Sfera społeczna

Analizując sferę społeczną wzięto m.in. pod uwagę dane dot. bezrobocia, ubóstwa, korzystania z pomocy Gminnego Ośrodka Pomocy Społecznej (dalej także: GOPS), a także niewystarczający dostęp mieszkańców poszczególnych sołectw do uczestnictwa w życiu społecznym i kulturalnym.

Według danych UMiG w Opatowie sołectwo Podole zamieszkuje 135 osób (stan na 31.12.2015r.) to o 2 osoby mniej niż w roku 2013. Największą część społeczeństwa sołectwa 63,46% stanowi ludność w wieku produkcyjnym tj. w wieku zdolności do pracy. Wiek emerytalny osiągnęło 21,35% mieszkańców sołectwa. W wieku przedprodukcyjnym w roku 2015 sołectwo zamieszkiwało 15,18% ogółu ludności. Analizując dane demograficzne należy zauważyć iż wzrasta liczba osób w wieku SENIORA przy jednoczesnym odpływie osób młodych. Osób młodych do 17 roku życia systematycznie ubywa (o 4 w ciągu ostatnich 3 lat) – obecna liczba mieszkańców w tym wieku to zaledwie 19 osób.

Wykres 3 liczba mieszkańców podobszaru rewitalizacji nr 2 – sołectwo Podole w latach 2013-2015



Źródło: opracowanie własne

Na terenie Podola głównymi powodami udzielania pomocy i wsparcia przez Ośrodek Pomocy Społecznej w 2015r. było: bezrobocie, ubóstwo, alkoholizm. W poprzednich latach powyższy ranking wyglądał podobnie. Powody udzielania pomocy i wsparcia według liczby osób korzystających z pomocy w latach 2013 -2015 r. z pomocy Gminnego Ośrodka Pomocy Społecznej przedstawia się następująco:

- w 2015r. 10 osób korzystało z pomocy OPS,
- 2 dzieci skorzystało z Programu dożywiania w 2015r.,
- w 2015r. 1 osoba pobierała zasiłek okresowy i 4 osoby zasiłek celowy,
- 2 mieszkańców sołectwa skorzystało w 2015r. z zasiłku OPS z tytułu bezrobocia,
- również 2 osoby pobierały w 2015r. zasiłek z tytułu ubóstwa,
- 1 osoba w 2015r. skorzystała ze świadczeń pomocy społecznej w zakresie zasiłku z tytułu bezradności w sprawach opiekuńczo-wychowawczych,
- 1 osoba skorzystała w 2015r. z zasiłku z powodu alkoholizmu,

Bezrobocie jako zjawisko społeczne ma znaczący wpływ na ekonomiczną i psychospołeczną sferę życia człowieka, zwłaszcza w przypadku długookresowości. Bezrobocie i jego skutek w postaci degradacji ekonomicznej i społecznej dotyczą nie tylko samego bezrobotnego, ale wpływają też na jego najbliższe otoczenie. Szkodliwe skutki psychospołeczne – frustracja, stres, alienacja społeczna powodują konflikty interpersonalne w najbliższym otoczeniu bezrobotnego i jego rodziny. Bezrobocie na terenie miasta i Gminy Opatów w ostatnich latach stopniowo spada inaczej

wygląda sytuacja w sołectwie podole gdzie bezrobocie utrzymuje się od kilku lat na tym samym poziomie na koniec 2015r 9 osób było zarejestrowane w Powiatowym Urzędzie Pracy w Opatowie jako osoby bezrobotne (co stanowi 7% mieszkańców sołectwa). Na podobszarze występuje również zjawisko bezrobocia ukrytego.

### Sfera środowiskowa

Z danych UMiG w Opatowie wynika iż w sołectwie pozostało jeszcze do utylizacji 24 750 kg azbestu.



Źródło: opracowanie własne na podstawie <http://esip.bazaazbestowa.gov.pl/>

### Jakość powietrza na podobszarze rewitalizacji

Zanieczyszczenia powietrza są jedną z głównych przyczyn globalnego zagrożenia środowiska. Wpływają one również bezpośrednio na zdrowie ludzi oraz warunki i komfort życia. Badania jakościowe powietrza atmosferycznego dokonywane są na poziomie regionalnym. Dla województwa świętokrzyskiego badania odbywają się w odniesieniu do dwóch sfer:

- miasta Kielce (PL 2601),
- strefy świętokrzyskiej (PL 2602) – w której znajduje się Miasto i Gmina Opatów.

Wyniki badań jakości powietrza w strefie świętokrzyskiej (PL2602) do której należy Miasto i Gmina Opatów przedstawiają się następująco:

Tabela 10 Jakość powietrza atmosferycznego w strefie świętokrzyskiej (PL2602) w 2015 roku.

KRYTERIA USTALONE POD KĄTEM OCHRONY ZDROWIA LUDZI														
NAZWA STREFY	SYMBOL KLASY WYNIKOWEJ DLA POSZCZEGÓLNYCH ZANIECZYSZCZEŃ DLA OBSZARU CAŁEJ STREFY													
	SO <sub>2</sub>	NO <sub>2</sub>	CO	C <sub>6</sub> H <sub>6</sub>	PM <sub>10</sub>	PM <sub>2,5</sub> <sup>1</sup>	PM <sub>2,5</sub> <sup>2</sup>	Pb	As	Cd	Ni	B(a)P	O <sub>3</sub> <sup>2</sup>	O <sub>3</sub> <sup>3</sup>
strefa świętokrzyska (PL2602)	A	A	A	A	<b>C</b>	A	A	A	A	A	A	<b>C</b>	A	<b>D2</b>
KRYTERIA USTALONE POD KĄTEM OCHRONY ROŚLIN														
	SYMBOL KLASY WYNIKOWEJ DLA POSZCZEGÓLNYCH ZANIECZYSZCZEŃ DLA OBSZARU CAŁEJ STREFY													

NAZWA STREFY	SO <sub>2</sub>	NO <sub>x</sub>	O <sub>3</sub> (AOT4) poziom docelowy	O <sub>3</sub> (AOT4) poziom celu długoterminowego
strefa świętokrzyska (PL2602)	A	A	A	<b>D2</b>
<p>Objaśnienia:</p> <p>1) - wg poziomu dopuszczalnego  2) - wg poziomu docelowego  3) - wg poziomu celu długoterminowego</p> <p>A – stężenia zanieczyszczeń nie przekraczają poziomów dopuszczalnych i poziomów docelowych  <b>C</b> – stężenia zanieczyszczeń przekraczają poziomy dopuszczalny powiększony o margines tolerancji w przypadku, gdy margines tolerancji nie jest określony  – poziomy dopuszczalny i poziomy docelowy  <b>D2</b> – stężenia ozonu i współczynnik AOT40 przekraczają poziom celu długoterminowego</p>				

Źródło: Roczna ocena jakości powietrza w województwie świętokrzyskim. Raport za rok 2015, WIOŚ w Kielce.

Z powyższego wynika, że w 2015 roku w strefie świętokrzyskiej (PL2602) wystąpiły przekroczenia:

- poziomów dopuszczalnych dla PM<sub>10</sub> i benzo(a)pirenu oraz przekroczenia poziomu celu długoterminowego ozonu (O<sub>3</sub>) – w kontekście ochrony zdrowia,
- poziomu celu długoterminowego ozonu (O<sub>3</sub>, określonego współczynnikiem AOT4) – w kontekście ochrony roślin.

#### **Emisja substancji szkodliwych do powietrza**

Według zebranych danych podczas tworzenia Planu Gospodarki Niskoemisyjnej na terenie Miasta i Gminy Opatów całkowite zużycie energii wynosi 202272,81 MWh (dane za rok 2015), co z kolei przekłada się na emisję 67407,72 t dwutlenku węgla rocznie. Uwzględniając liczbę mieszkańców Miasta i Gminy, emisja per capita (emisja na 1 mieszkańca Gminy) wyniosła ok. 16,91 ton CO<sub>2</sub>.

W związku z powyższym na analizowanym obszarze występują problemy środowiskowe. Analiza stanu środowiska wskazuje na potrzebę przeprowadzenia działań mających na celu m.in.:

- zmniejszenie emisji substancji szkodliwych do środowiska poprzez projekty parasolowe, modernizację oświetlenia, termomodernizację budynków itp.,
- zmniejszenie ilości azbestu pozostającego do utylizacji,
- edukację ekologiczną.

Na podobozzarze rewitalizacji – sołectwie Podole występują dwa pomniki przyrody.

Mapa 4 Pomniki przyrody na terenie sołectwa Podole



Źródło: opracowanie własne na podstawie geoportal.pl

#### Zidentyfikowane problemy gospodarcze:

- na terenie sołectwa Podole nie ma ani jednej firmy zarejestrowanej w Centralnej ewidencji i informacji o działalności gospodarczej – stan na 02.06.2016r.

Potencjał przedsiębiorczości to nie tylko potencjał istniejących podmiotów gospodarczych, ale też potencjał postawy przedsiębiorczej wśród mieszkańców, a więc gotowość do podejmowania aktywności z własnej inicjatywy. Potencjał istniejących przedsiębiorstw jest pośrednim wskaźnikiem obrazującym lokalne szanse na znalezienie zatrudnienia. Natomiast od potencjału postawy przedsiębiorczej zależy gotowość do podejmowania ryzyka: przekwalifikowywania się, poszukiwania lepszej pracy oraz podejmowania własnej działalności gospodarczej. Pośrednim wskaźnikiem postawy przedsiębiorczej jest dynamika rejestrowania nowych podmiotów w bazie REGON ogółem. W ostatnich latach na podobszarze rewitalizacji nikt nie rejestrował działalności gospodarczych.

#### Zidentyfikowane problemy w sferze funkcjonalno-przestrzennej:

- brak kanalizacji,
- istnieje potrzeba modernizacji dróg przebiegających przez teren sołectwa oraz budowy na niektórych z nich infrastruktury towarzyszącej np. oświetlenie, chodniki, ciągi rowerowe, itp.

#### Zidentyfikowane problemy w sferze technicznej

- sołectwo posiada 2 zabytki wymagające rewitalizacji - wpisane do Rejestru Wojewódzkiego Konserwatora Zabytków (cmentarz parafialny i zespół kościoła parafialnego, w którego skład wchodzi: kościół. pw. św. Idziego, obwarowania cmentarza (przykościelnego) z wieżą bramną i murami kurtynowymi, dwie baszty, trzy bastioniki)."

#### 4) Rozdział 4 –otrzymuje brzmienie:

### „4. Zasięg przestrzenny obszaru/obszarów rewitalizacyjnych

Podobszary rewitalizacji zostały wyznaczone w oparciu o pogłębioną diagnozę czynników i zjawisk kryzysowych. W ramach procesu delimitacji szczególnej analizie poddano występowanie negatywnych zjawisk społecznych na terenie poszczególnych jednostek terytorialnych (w szczególności wzięto pod uwagę dane z M-GOPS w Opatowie dotyczące liczby osób/rodzin

otrzymujących wsparcie zarówno rzeczowe, jak i finansowe. Analizowano dane dotyczące liczby osób/rodzin pobierających zasiłki z powodu bezrobocia, ubóstwa, niepełnosprawności, bezradności w sprawach opiekuńczo wychowawczych dane dotyczące liczby dzieci objętych bezpłatnym dożywianiem itp. Wnikliwej analizie poddano również dane z PUP dotyczące bezrobocia oraz dane nt. przestępczości. Analizując sferę społeczną wzięto dodatkowo pod uwagę sytuację demograficzną w poszczególnych sołectwach/mieście. Podobszary które zostały wytypowane do rewitalizacji charakteryzują się występowaniem negatywnych zjawisk społecznych oraz negatywnych zjawisk w co najmniej jednej z następujących sfer:

- gospodarczej (w szczególności w zakresie niskiego stopnia przedsiębiorczości, słabej kondycji lokalnych przedsiębiorstw)
- środowiskowej (w szczególności w zakresie przekroczenia standardów jakości środowiska, obecności odpadów stwarzających zagrożenie dla życia, zdrowia, ludzi bądź stanu środowiska),
- przestrzenno-funkcjonalnej (w szczególności w zakresie niewystarczającego wyposażenia w infrastrukturę techniczną i społeczną, braku dostępu do podstawowych usług lub ich niskiej jakości, niedostosowania rozwiązań urbanistycznych do zmieniających się funkcji obszaru, niskiego poziomu obsługi komunikacyjnej, deficytu lub niskiej jakości terenów publicznych),
- technicznej (w szczególności w zakresie degradacji stanu technicznego obiektów budowlanych, w tym o przeznaczeniu mieszkaniowym, oraz braku funkcjonowania rozwiązań technicznych umożliwiających efektywne korzystanie z obiektów budowlanych, w szczególności w zakresie energooszczędności i ochrony środowiska).

Zgodnie z metodologią podaną w rozdziale 3 jako **trzy podobszary** rewitalizacji wytypowano fragment **Miasta Opatów oraz sołectwa Brzezie i podole**.

Dla wyznaczenia zasięgu podobszarów rewitalizacji kierowano się następującymi przesłankami:

1. na podobszarach tych zidentyfikowano wysokie natężenie negatywnych zjawisk w sferze społecznej oraz gospodarczej, przestrzenno -funkcjonalnej, technicznej i środowiskowej,
2. obszary te jednocześnie mają istotne strategiczne znaczenie dla rozwoju gminy,
3. wybór podobszarów uzyskał całkowitą akceptację zarówno władz gminy jak i akceptację społeczną.

**Podobszary rewitalizacji obejmują 13,47 km<sup>2</sup> co stanowi 11,88% powierzchni gminy i zamieszkiwane są przez 3652 osób (tj. 30% mieszkańców gminy).** Obszar ten spełnia kryteria jakie zostały określone w Wytycznych Ministra Infrastruktury i Rozwoju w zakresie rewitalizacji w programach operacyjnych na lata 2014–2020 „Program rewitalizacji łącznie nie obejmuje więcej niż **20%** powierzchni gminy i dotyczy liczby ludności nie większej niż **30%** jej mieszkańców”. Poniżej przedstawiono mapy obrazujące podobszary rewitalizacji.

Tabela 5411 Delimitacja obszarów rewitalizacji ze względu na liczbę mieszkańców

	Sołectwo/osiedle	Liczba mieszkańców na 31.12.2015
1.	Podole	135
2.	Brzezie	293
3.	Opatów	3224
	Razem	3652
	Całość MiG	12173
	Max. możemy ująć w rewitalizacji	3652

Źródło: opracowanie własne

Delimitacja w zakresie liczby mieszkańców – obszar rewitalizacji nr 1 Miasto Opatów

Tabela 55 Ulice Miasta Opatów uwzględnione w Programie Rewitalizacji wraz z liczbą mieszkańców

	Nazwa ulicy	Stan na: 31.12.2015r.	Mieszkańcy obszaru rewitalizacji
	RAZEM	6711	3224
1.	1 MAJA	545	545
2.	16 STYCZNIA	117	117
3.	ADAMA MICKIEWICZA	99	99
4.	ARMII KRAJOWEJ	76	
5.	BATALIONÓW CHŁOPSKICH	131	
6.	BERNARDYŃSKA	3	3
7.	CEGIELNIANA	130	
8.	CMENTARNA	39	
9.	CZESŁAWA MIŁOSZA	20	
10.	ĆMIELOWSKA	130	
11.	DORZECZNA	25	
12.	FRANCISZKA MENDYKA	33	
13.	GEN. "GROTA" ROWECKIEGO	86	86
14.	GÓRNA	81	
15.	GRANICZNA	20	
16.	HARC. JERZEGO CZERWIŃSKIEGO	14	
17.	HENRYKA SIENKIEWICZA	621	500
18.	JANA KILIŃSKIEGO	68	68
19.	JÓZEFA GRUDNIA	12	
20.	JULIUSZA SŁOWACKIEGO	471	
21.	KANIA	30	30
22.	KĄPIELOWA	23	
23.	KLASZTORNA	62	62
24.	KOLEGIACKA	35	35
25.	KRZYSZTOFA SZYDŁOWIECKIEGO	29	
26.	LEGIONÓW	129	
27.	LESZKA CZARNEGO	128	128
28.	LIPOWSKA	63	
29.	LUBELSKA	17	17
30.	MARIANA HEJNICKIEGO	67	
31.	MARII KONOPNICKIEJ	10	
32.	MIKOŁAJA KOPERNIKA	1093	217
33.	MIKOŁAJA REJA	15	
34.	MJR. "TOPORA" ZWIERZDOWSKIEGO	5	5
35.	NAGÓRNA I	22	
36.	NAGÓRNA II	8	
37.	NOWA	126	
38.	NOWOPOLNA	19	
39.	NOWOWAŁOWA	25	25
40.	OGRODOWA	6	6

41.	OKALIŃSKA	19	
42.	PARTYZANTÓW	278	278
43.	PLAC OBROŃCÓW POKOJU	114	114
44.	POLNA	31	
45.	RÓŻANA	3	3
46.	SŁONECZNA	48	48
47.	STANISŁAWA CZERNIKA	171	
48.	STAROWAŁOWA	102	
49.	STEFANA ŻEROMSKIEGO	108	
50.	STEFANII SEMPOŁOWSKIEJ	130	130
51.	SZEROKA	291	291
52.	SZPITALNA	19	19
53.	ŚWIĘTOKRZYSKA	114	
54.	TADEUSZA KOŚCIUSZKI	337	337
55.	WĄSKA	61	61
56.	WIDOK	62	
57.	WINCENTEGO KADŁUBKA	46	
58.	WŁADYSŁAWA JAGIEŁŁY	112	
59.	ZACISZE	32	

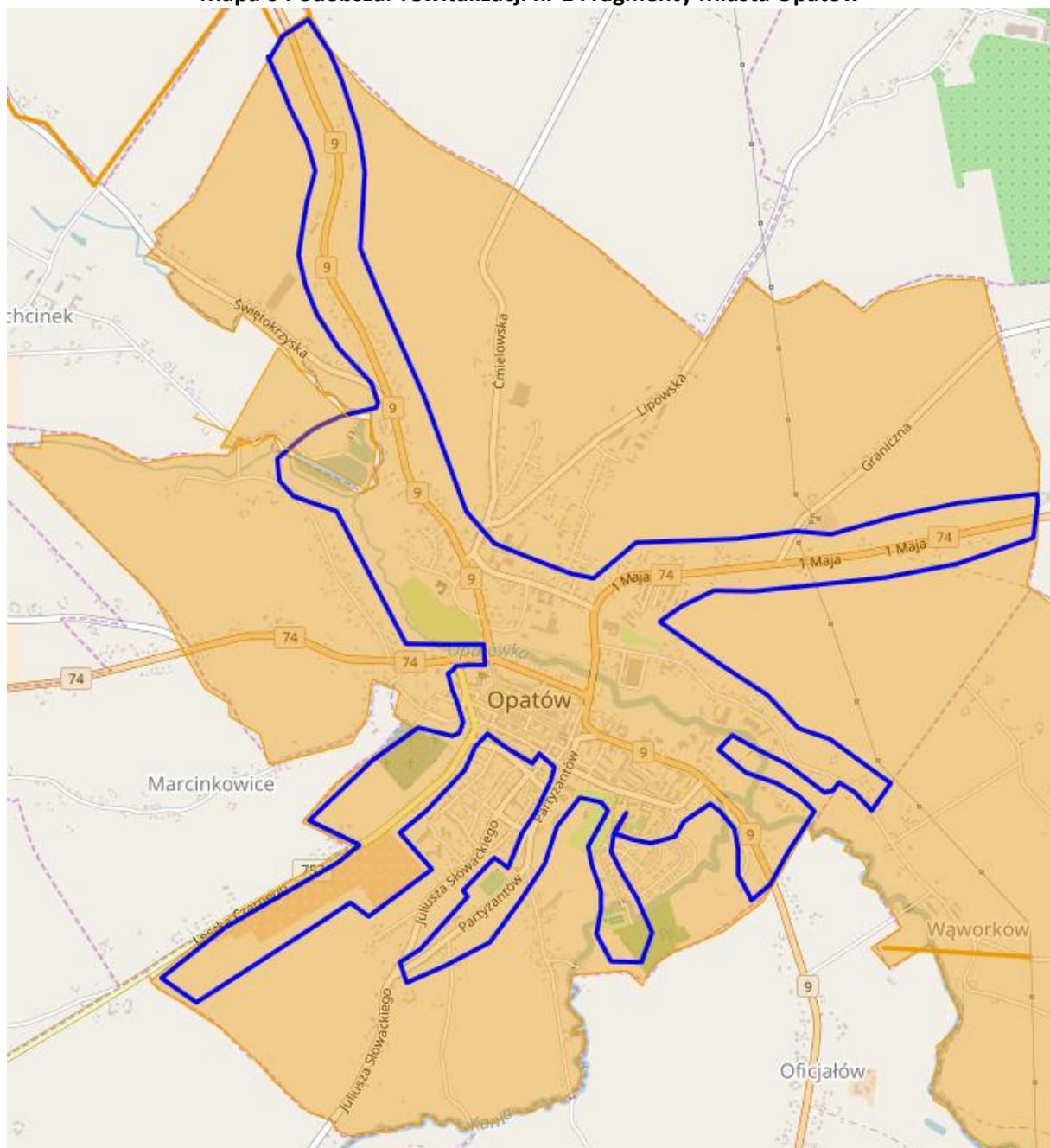
Źródło: opracowanie własne

Tabela 5612 Delimitacja ze względu na powierzchnię

	Podobszar rewitalizacji	km2
1.	Opatów	2,81
2.	Brzezcie	6,37
3.	Podole	4,29
	Razem	13,47
	Powierzchnia całej Gminy Opatów	113,39
	% objęty rewitalizacją	11,88%

Źródło: opracowanie własne

Mapa 6 Podobszar rewitalizacji nr 1 Fragmenty Miasta Opatów

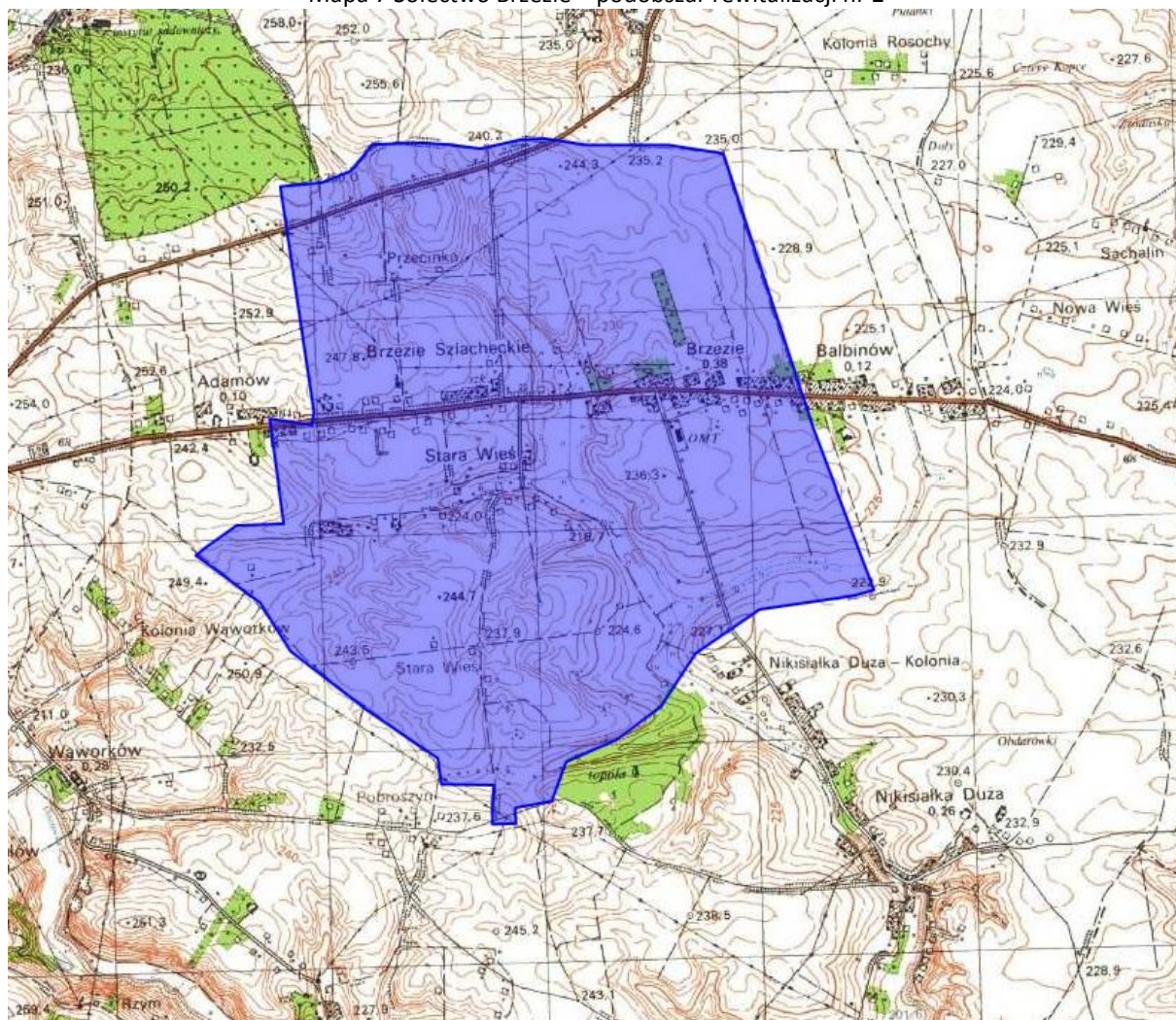


Źródło: opracowanie własne na podstawie geoportal.pl

Podobszar 1 od ul. Kolegiackiej przez Plac Obrońców Pokoju do ul. Partyzantów, od południa zamyka ul. Szeroka, a od północy ul. Kilińskiego.

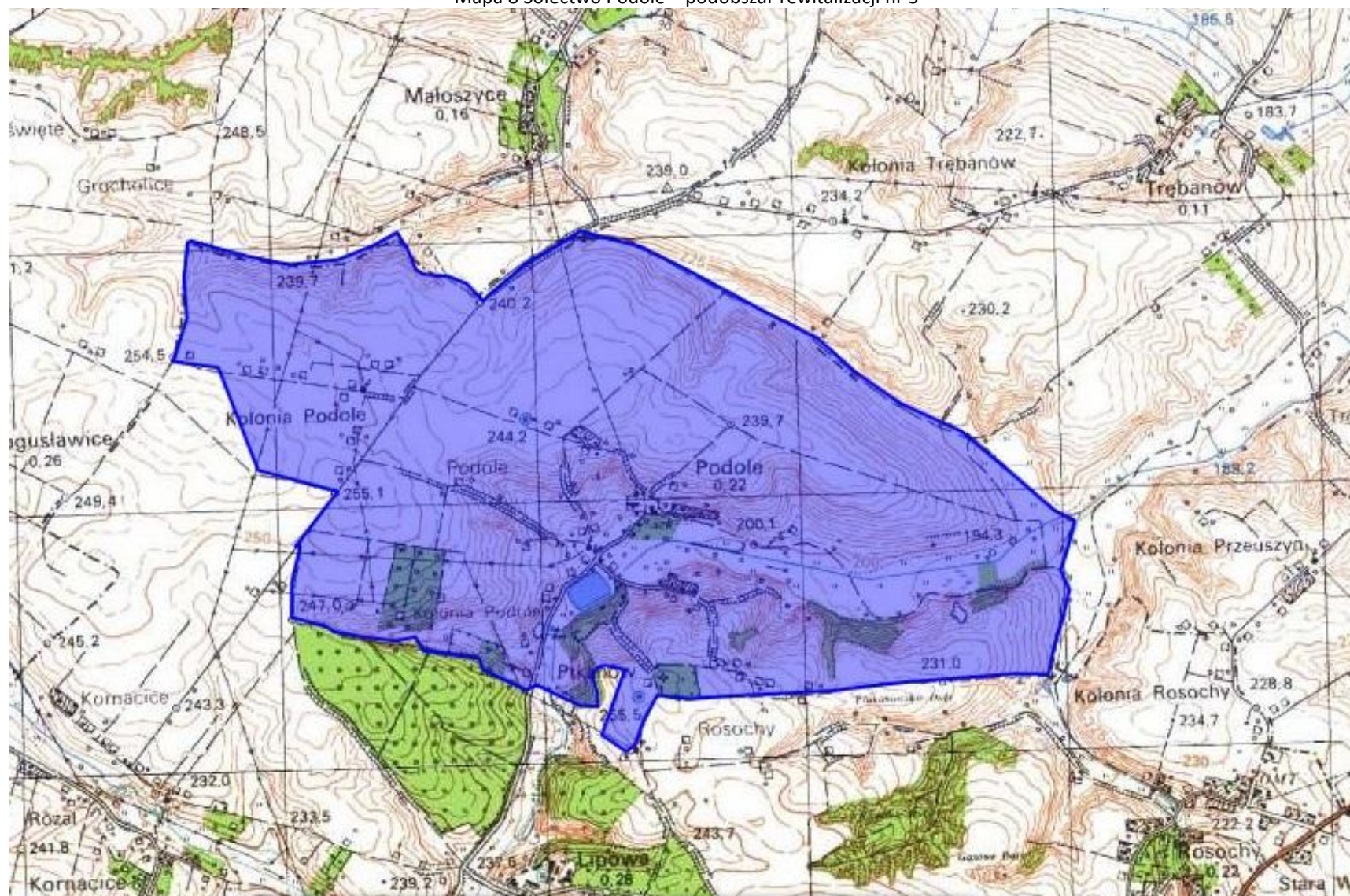


Mapa 7 Sołectwo Brzezie – podobszar rewitalizacji nr 2



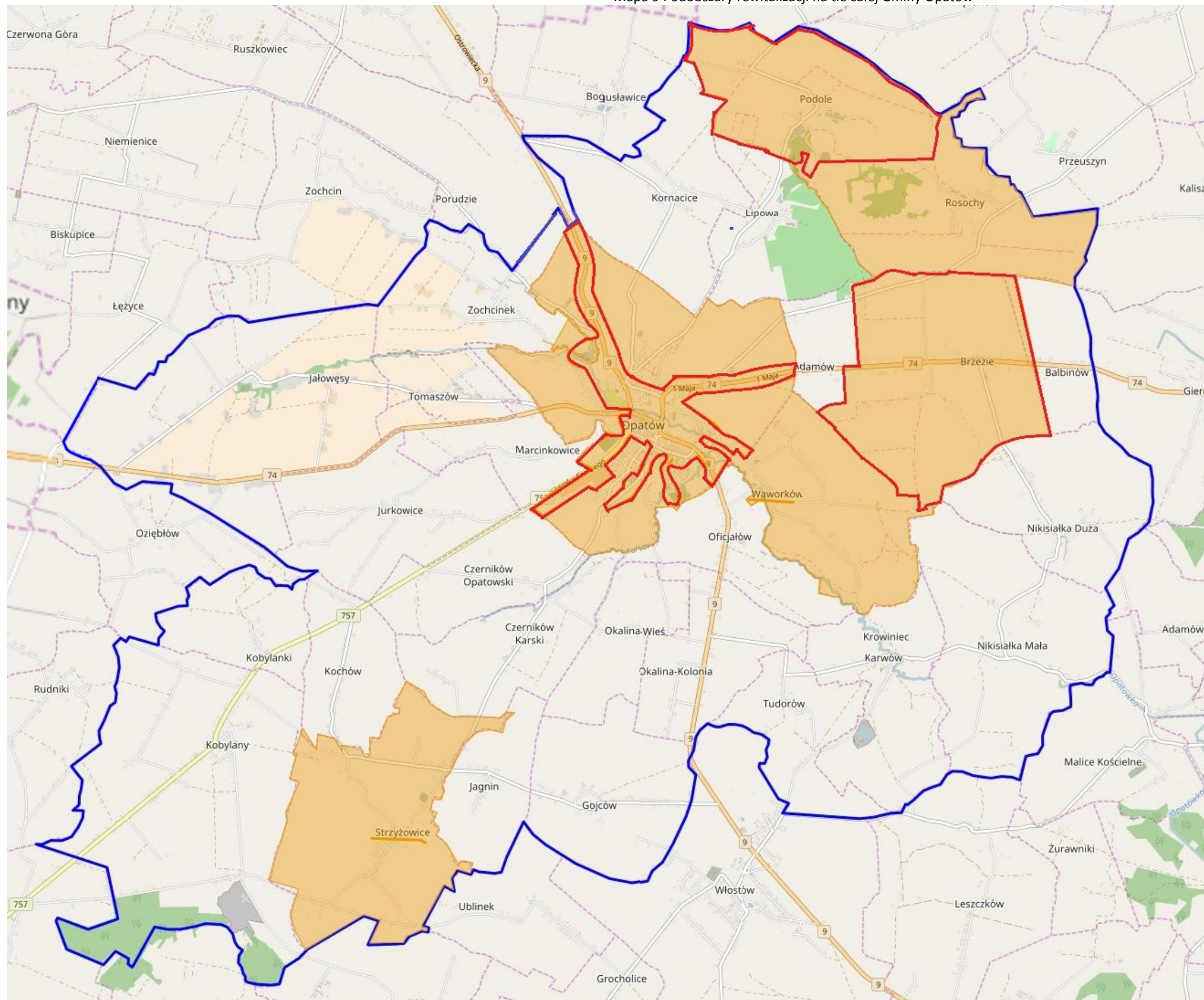
Źródło: opracowanie własne na podstawie geoportal.pl

Mapa 8 Sołectwo Podole – podobszar rewitalizacji nr 3



Źródło: opracowanie własne na podstawie geoportal.pl

Mapa 9 Podobszary rewitalizacji na tle całej Gminy Opatów



Legenda

Granice gminy

Obszar zdegradowany

Obszary podobszary

Źródło: opracowanie własne na podstawie geoportal.pl

## 5) Rozdział 5 otrzymuje brzmienie:

### „5 Wizja obszaru po przeprowadzeniu rewitalizacji (planowany efekt rewitalizacji)

#### Wizja rewitalizacji

Gmina Opatów w kontekście rewitalizacji stawia na rozwój gospodarczy, turystyczny i niwelowanie wykluczenia społecznego mieszkańców zamieszkujących Opatów, Brzezcie i Podole. Do końca 2023r. w/w 3 podobszary rewitalizacji optymalnie wykorzystują swoje atuty dzięki czemu następuje ich ożywienie społeczno-gospodarcze z poszanowaniem zasad zrównoważonego rozwoju. Ożywienie to wyraża się m.in. ponadprzeciętną aktywnością mieszkańców w podejmowaniu inicjatyw, dbałością o osoby starsze i potrzebujące, wzrostem firm i ruchu turystycznego. Dzięki wdrożonym projektom rewitalizacyjnym poprawiły się warunki zamieszkania, obsługi ludności, a także wzrosło poczucie bezpieczeństwa. W konsekwencji zmniejsza się natężenie zjawisk patologicznych oraz stopień zagrożenia problemami społecznego wykluczenia. Podjęte działania są impulsem dla kolejnych inicjatyw aktywnego, świadomego i zintegrowanego społeczeństwa.”

6) W rozdziale 9 Mechanizmy zapewnienia komplementarności między poszczególnymi projektami/ przedsięwzięciami rewitalizacyjnymi oraz pomiędzy działaniami różnych podmiotów i funduszy na obszarze objętym programem rewitalizacji w punkcie 5 Komplementarność źródeł finansowania dane dotyczące liczby i szacunkowych wartości projektów rewitalizacyjnych - otrzymują brzmienie jak niżej:

”

Obszar rewitalizacji nr 1 Fragmenty Miasta Opatów	Podstawowe	Uzupełniające	Razem
Liczba projektów rewitalizacyjnych	<b>21</b>	<b>8</b>	<b>29</b>
Szacunkowa wartość projektów rewitalizacyjnych	<b>85 260 000 zł</b>	<b>12 520 000 zł</b>	<b>97 780 000 zł</b>

Obszar rewitalizacji nr 2 Sołectwo Brzezcie	Podstawowe	Uzupełniające	Razem
Liczba projektów rewitalizacyjnych	<b>6</b>	<b>9</b>	<b>15</b>
Szacunkowa wartość projektów rewitalizacyjnych	<b>14 710 000 zł</b>	<b>1 610 000 zł</b>	<b>16 320 000 zł</b>

Obszar rewitalizacji nr 3 Sołectwo Podole	Podstawowe	Uzupełniające	Razem
Liczba projektów rewitalizacyjnych	<b>10</b>	<b>7</b>	<b>17</b>
Szacunkowa wartość projektów rewitalizacyjnych	<b>2 430 000 zł</b>	<b>1 060 000 zł</b>	<b>3 490 000 zł</b>


RAZEM	Podstawowe	Uzupełniające	Razem
Liczba projektów rewitalizacyjnych	<b>37</b>	<b>24</b>	<b>61</b>
Szacunkowa wartość projektów rewitalizacyjnych	<b>102 400 000 zł</b>	<b>15 190 000 zł</b>	<b>117 590 000 zł</b>

”

**7) W rozdziale 13 System monitoringu i oceny skuteczności działań i system wprowadzania modyfikacji w reakcji na zmiany w otoczeniu programu dodano tabelę dotyczącą wskaźników monitorowania w brzmieniu jak niżej:**

„Tabela 57 Wskaźniki monitorowane w trakcie wdrażania Programu Rewitalizacji Gminy Opatów na lata 2016-2023

Cel szczegółowy	Nazwa wskaźnika	Źródło danych	j.m.	Wartość początkowa dzień 31.12.2015r	Tendencja/wartość docelowa
1: Wyrównywanie szans edukacyjnych na obszarach rewitalizacji	Liczba dzieci z podobszarów rewitalizacji objęta wsparciem w ramach dodatkowych zajęć/wyjazdów/rajdów itp.	Dane szkół z podobszarów rewitalizacji	osoba	0	700
	Liczba placówek objętych wsparciem	Dane własne gminy	Szt.	0	2
2: Zwiększenie aktywności mieszkańców i organizacji społecznych na obszarach rewitalizacji	Liczba wspólnych projektów zrealizowanych przez organizacje pozarządowe i JST na rzecz żywienia podobszarów rewitalizacji	Dane własne gminy	Szt.	0	8
3: Zmniejszenie bezrobocia i zwiększenie przedsiębiorczości na obszarach rewitalizacji	Liczba osób zarejestrowanych w PUP	Dane PUP	osoba	617	↓
	Liczba osób, którym przyznano świadczenie z pomocy społecznej z powodu ubóstwa	Dane OPS	osoba	196	↓
	Liczba zarejestrowanych działalności gospodarczych w rejestrze CEiDG	Dane CEiDG	szt.	463	↑
4: Zwiększenie dostępu do kultury i zachowanie dziedzictwa kulturowego na obszarach rewitalizacji	Wzrost oczekiwanej liczby odwiedzin w objętych wsparciem miejscach należących do dziedzictwa kulturalnego i naturalnego oraz stanowiących atrakcje turystyczne	Dane własne Gminy	Osoba	10 000	↑
	Liczba nowych produktów turystycznych	Dane własne Gminy	Szt.	1	4
	Liczba zabytków	Dane własne	Szt.	0	3

	nieruchomych objętych wsparciem	Gminy			
	Liczba zabytków ruchomych objętych wsparciem	Dane własne Gminy	km	0	2
5: Poprawa środowiska naturalnego na obszarach rewitalizacji	Liczba obiektów poddanych modernizacji i termomodernizacji	Dane własne Gminy	szt.	0	6
	Zwiększenie wytwarzanej energii z OZE	Dane własne Gminy	Mg/rok	0	
6: Poprawa funkcjonalności przestrzeni publicznej na obszarach rewitalizacji	Obszar objęty procesem rewitalizacji	Dane własne Gminy	km <sup>2</sup>	0	2,42
7: Zwiększenie bezpieczeństwa i poprawa infrastruktury drogowej na obszarach rewitalizacji	Liczba popełnionych przestępstw i wykroczeń na podobszarów rewitalizacji	Dane z Policji	Szt.	67	
	Ilość zmodernizowanych dróg	Dane własne Gminy	km	0	5,0
	Ilość zmodernizowanych /wybudowanych chodników	Dane własne Gminy	km	0	
8: Zwiększenie dostępu do usług społecznych i zdrowotnych na obszarach rewitalizacji	Zwiększenie dostępu do obiektów kultury – liczba doposażonych zmodernizowanych obiektów	Dane własne Gminy	szt.	0	2
	Zwiększenie dostępu do infrastruktury sportowej	Dane własne Gminy	szt.	0	2
	Ludność objęta ulepszonymi usługami zdrowotnymi	Dane Ośrodka zdrowia w Opatowie	osoba	0	5000