

**Uchwała Nr/...../2022
Rady Miejskiej w Opatowie
z dnia 21 marca 2022 roku**

w sprawie przyjęcia Gminnego Programu Wspierania Rodziny w Gminie Opatów na lata 2022 – 2024.

Na podstawie art. 18 ust. 2 pkt. 15 ustawy z dnia 8 marca 1990r. o samorządzie gminnym (Dz.U. z 2022r. poz. 559) oraz art. 176 pkt. 1 i art. 179 ust. 2 ustawy z dnia 9 czerwca 2011r. o wspieraniu rodziny i systemie pieczy zastępczej (Dz.U. z 2022r. poz. 447) uchwała się co następuje:

§1

Przyjmuje się do realizacji Gminny Program Wspierania Rodziny w Gminie Opatów na lata 2022 – 2024 stanowiący Załącznik do niniejszej Uchwały.

§2

Wykonanie Uchwały powierza się Burmistrzowi Miasta i Gminy Opatów.

§3

Uchwała wchodzi w życie z dniem podjęcia.

**Projektodawca: Burmistrz Miasta i Gminy Opatów
Przedstawiający uchwałę w imieniu projektodawcy:
Kierownik Ośrodka Pomocy Społecznej w Opatowie**

**Uzasadnienie
do Uchwały Nr.../.../2022
Rady Miejskiej w Opatowie
z dnia 21 marca 20-22 roku**

w sprawie przyjęcia Gminnego Programu Wspierania Rodziny w Gminie Opatów na lata 2022 – 2024.

Zgodnie z treścią art. 176 pkt. 1 ustawy z dnia 9 czerwca 2011r. o wspieraniu rodziny i systemie pieczy zastępczej (Dz.U. z 2022r. poz. 447) do zadań własnych gminy należy opracowanie i realizacja gminnych programów wspierania rodziny. W myśl art. 179 ust. 2 w/w ustawy Rada Miejska uchwała gminny program wspierania rodziny.

Zdiagnozowane problemy wskazują na potrzebę prowadzenia zintegrowanych i szerokich działań profilaktycznych i naprawczych mających na celu dobro rodziny.

Mając na uwadze powyższe zachodzi potrzeba podjęcia niniejszej Uchwały w sprawie przyjęcia Gminnego Programu Wspierania Rodziny w Gminie Opatów na lata 2022 – 2024, który będzie kontynuacją Gminnego Programu Wspierania Rodziny w Gminie Opatów na lata 2019 – 2021 przyjętego Uchwałą Nr VI/44/2019 Rady Miejskiej w Opatowie z dnia 22 lutego 2021r.

Opracował: D. Kędziora

**GMINNY PROGRAM WSPIERANIA RODZINY
W GMINIE OPATÓW
NA LATA 2022 – 2024**

Opatów 2022

SPIS TREŚCI

I. WPROWADZENIE	3
II. DIAGNOZA DEMOGRAFICZNA I SPOŁECZNA W GMINIE OPATÓW	4
III. PIECZA ZASTĘPCZA W GMINIE	9
IV. INSTYTUCJE I PODMIOTY DZIAŁAJĄCE NA RZECZ DZIECKA I RODZINY W GMINIE OPATÓW	13
V. ANALIZA SWOT LOKALNEGO SYSTEMU WSPIERANIA RODZINY	14
VI. CELE I REALIZATORZY PROGRAMU	16
VII. ADRESACI PROGRAMU	18
VIII. MIEJSCE, CZAS I HARMONOGRAM REALIZACJI PROGRAMU	18
IX. ZASADY FINANSOWANIA	19
X. EWALUACJA I OCENA PROGRAMU	19

I. WPROWADZENIE

Priorytetem w działaniach państwa i przedmiotem szczególnej troski jest rodzina i dobro dziecka. Ośrodek Pomocy Społecznej pracuje z rodzinami, z których większość boryka się z licznymi problemami, a część wykazuje dysfunkcje w wypełnianiu swoich podstawowych funkcji. Wielość problemów do rozwiązania, która determinuje pozostawanie rodzin w kryzysie jest bardzo duża, co się z tym wiąże również nakład pracy wkładany w pomoc rodzinie. Ośrodek Pomocy Społecznej wykorzystuje dostępne narzędzia przewidziane przepisami prawa. Działania w zakresie wspierania rodzin z dziećmi określa m.in. ustawa o wspieraniu rodziny i systemie pieczy zastępczej, która nakłada na gminy obowiązek opracowania i realizacji 3 –letnich programów wspierania rodziny zgodnie z art. 176 pkt 1 ustawy z dnia 9 czerwca 2011r o wspieraniu rodziny i systemu pieczy zastępczej. W preambule do w/c ustawy możemy przeczytać, iż rodzina stanowi podstawową komórkę społeczeństwa oraz jest naturalnym środowiskiem rozwoju i dobra wszystkich jej członków, a w szczególności dzieci.

Dla dzieci w początkowym okresie rozwoju rodzina jest praktycznie jedyną grupą społeczną, która bezpośrednio oddziałuje na ich rozwój. Dlatego też, tak ważnym jest by ta podstawowa komórka funkcjonowała prawidłowo.

Praca z rodziną winna być połączona z jej aktywnym udziałem w poszukiwaniu rozwiązań trudnej sytuacji życiowej. Należy rodzinę prowadzić i wspierać tak, aby przywrócić jej prawidłowe funkcjonowanie z wykorzystaniem mocnych stron członków rodziny. Stąd podstawowym założeniem Programu jest wspieranie rodziny naturalnej oraz eliminowanie takich sytuacji, kiedy dziecko musi opuścić własną rodzinę.

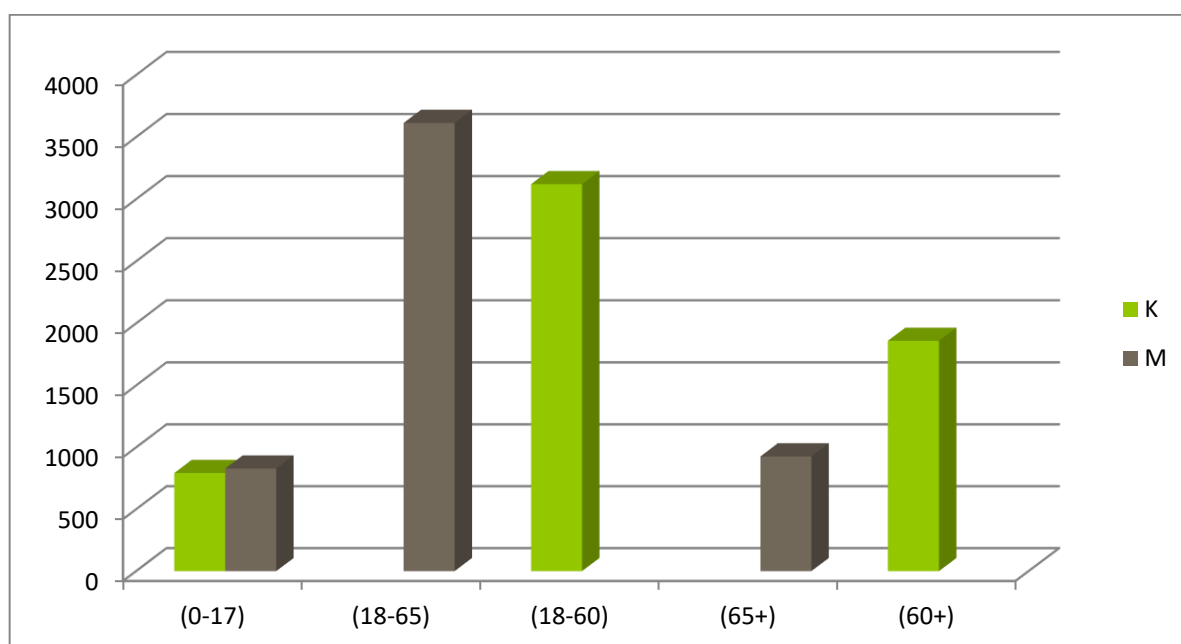
Wobec problemu konkretnej rodziny musi stanąć szereg podmiotów do tego powołanych w poszczególnych aspektach życia. Warunkiem skutecznej pomocy dla rodzin i ochrony dzieci jest współpraca między instytucjami i środowiskiem lokalnym oraz podejmowanie spójnych i zgodnych z potrzebami rodziny działań.

Niniejszy program stanowi kontynuację działań realizowanych w ramach Gminnego Programu Wspierania Rodziny w Gminie Opatów na lata 2019-2021 przyjętego Uchwałą Nr VI/44/2019 Rady Miejskiej w Opatowie z dnia 22 lutego 2019r.

II. DIAGNOZA DEMOGRAFICZNA I SPOŁECZNA W GMINIE OPATÓW

Punktem wyjścia do określenia zadań Gminnego Programu Wspierania Rodziny jest charakterystyka społeczno – demograficzna oraz analiza danych o osobach i rodzinach objętych wsparciem Ośrodka Pomocy Społecznej w Opatowie oraz dane ilościowe uzyskane z informacji przedstawionych przez instytucje z terenu Miasta i Gminy Opatów działających na rzecz dziecka i rodziny tj. Powiatowe Centrum Pomocy Rodzinie w Opatowie oraz Szkoły Podstawowe. Poniższe wykresy i tabele uwzględniają dane statystyczne dotyczące liczby mieszkańców gminy Opatów jak również liczbę rodzin objętych pomocą przez Ośrodek Pomocy Społecznej w Opatowie.

Wykres 1. Stan ludności w gminie Opatów na koniec 2021r.



źródło: dane Urzędu Miasta i Gminy Opatów

Największą grupę stanowią mieszkańcy w przedziale wiekowym od 18 r.ż. do 65 lat, co stanowi 60,44% ogółu mieszkańców. Łącznie grupa osób w wieku poprodukcyjnym (60+ kobiety i 65+ mężczyźni – 2.786 osób) stanowi 25,00% ogółu mieszkańców gminy i coraz bardziej przewyższa procentowo grupę dzieci i młodzieży – 1.622 osoby, co stanowi 14,56% ogółu mieszkańców.

W porównaniu do danych statystycznych z 2018r. zauważalnym staje się większa liczba osób w wieku po produkcyjnym na terenie gminy (wzrost o 0,94%) przy utrzymującej się tendencji malejącej liczby dzieci i młodzieży (spadek o 1,18%).

Tabela 1. Liczba mieszkańców gminy z podziałem na płeć.

Rok	Liczba kobiet	Liczba mężczyzn	Ogółem
2019	5 969	5 558	11 527
2020	5 871	5 472	11 343
2021	5 773	5 370	11 143

źródło: dane Urzędu Miasta i Gminy Opatów

Z powyższych danych wynika, iż liczba mieszkańców gminy w dalszym ciągu maleje w stosunku do lat ubiegłych (w 2018r. – liczba ludności wynosiła 11.908). Systematycznie co roku liczba zgonów przewyższa liczbę urodzeń. W 2020r. liczba zgonów przewyższyła liczbę urodzeń prawie czterokrotnie natomiast w 2021r. była to liczba ponad trzykrotnie większa. Ponadto corocznie odnotowuje się dużą liczbę wymeldowań z terenu gminy.

Część mieszkańców gminy, będących w najtrudniejszej sytuacji bytowej objęta jest pomocą socjalną, której zakres i charakter dostosowany jest do indywidualnej sytuacji osoby i rodziny. Stan ten obrazuje poniższa tabela.

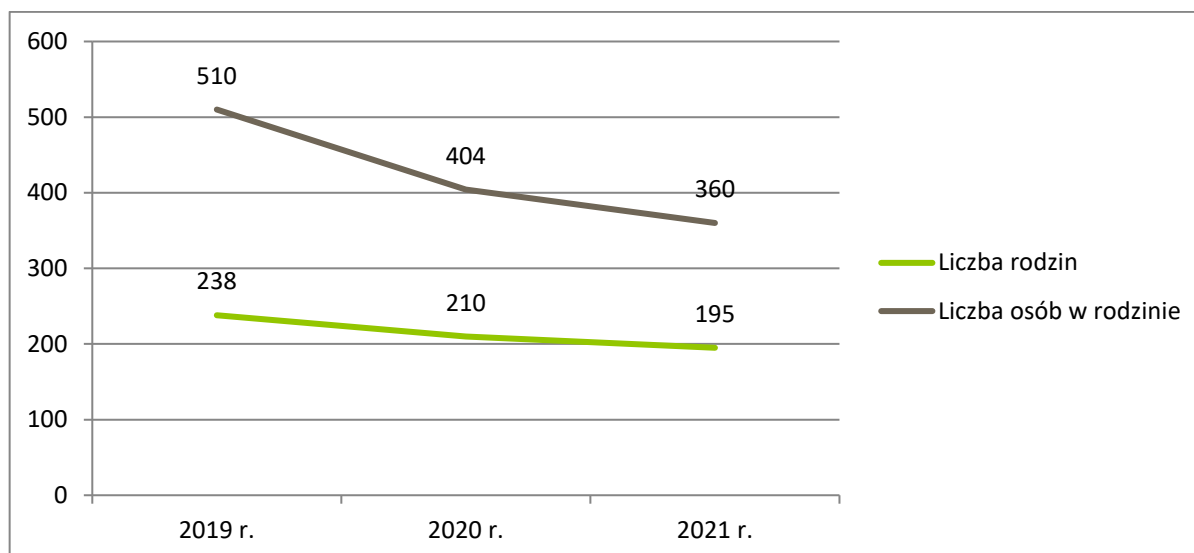
Tabela 2. Liczba osób i rodzin korzystających z pomocy społecznej.

Rok	Liczba rodzin	Liczba osób w rodzinie
2019	238	510
2020	210	404
2021	195	360

źródło: dane własne Ośrodka Pomocy Społecznej w Opatowie

Wobec zmniejszania się liczby ludności gminy oraz zmniejszania się liczby dzieci i młodzieży ze wsparcia Ośrodka Pomocy Społecznej skorzystało również mniej osób w stosunku do lat ubiegłych. W 2018r. z pomocy Ośrodka Pomocy Społecznej skorzystało 277 rodzin.

Wykres 2. Liczba osób i rodzin korzystających z pomocy społecznej.



źródło: dane własne Ośrodka Pomocy Społecznej w Opatowie

Jak ukazuje powyższy wykres liczba rodzin objętych i korzystających z pomocy społecznej wykazuje cały czas tendencję malejącą. W 2018r. Ośrodek Pomocy Społecznej obejmował pomocą 277 rodzin, z liczbą osób w rodzinach 668. Na przestrzeni lat ulegała również zmianie liczebność rodzin ubiegających się o pomoc. Widoczne jest odejście od modelu rodzin wielodzietnych liczących kilkoro dzieci, zarówno wśród całej populacji gminy jak i świadczeniobiorców Ośrodka.

Tabela 3. Struktura liczebności rodzin z dziećmi korzystających z pomocy społecznej.

Liczba rodzin		Rok 2019	Rok 2020	Rok 2021
		Liczba rodzin ogółem		
		65	52	44
o liczbie dzieci	1	21	19	13
	2	23	18	17
	3	17	12	11
	4	2	1	1
	5	0	0	0
	6	2	1	1
	7 i więcej	0	1	1

źródło: dane własne Ośrodka Pomocy Społecznej w Opatowie

Liczba rodzin z dziećmi objętych pomocą społeczną utrzymuje się na zbliżonym poziomie jednak cały czas z widoczną tendencją malejącą. Dominują rodziny wychowujące od 1 do 3 dzieci. Rodziny wielodzietne, o liczbie dzieci powyżej trojga, stanowią rzadkość.

Zróżnicowane są także powody ubiegania się o wsparcie Ośrodka Pomocy Społecznej, z przewagą bezrobocia i ubóstwa rozumianego jako dysponowanie środkami finansowymi poniżej kryteriów dochodowych wynikających z ustawy z dnia 12 marca 2004r. o pomocy społecznej tj. od 01 stycznia 2022r. kryterium dochodowe wynosi 600zł. na osobę w rodzinie oraz 776zł. w przypadku osoby samotnie gospodarującej. W następnej kolejności, najczęstszymi powodami ubiegania się o pomoc pozostaje niepełnosprawność oraz długotrwała choroba w rodzinie.

Tabela 4. Powody przyznawania pomocy społecznej.

Lp.	Powód trudnej sytuacji życiowej		2019	2020	2021
			Liczba		
1.	Ubóstwo	rodzin:	151	142	129
		w tym wieś	45	46	31
2.	Bezrobocie	rodzin:	132	110	105
		w tym wieś	41	32	26
3.	Niepełnosprawność	rodzin	126	119	99
		w tym wieś	45	43	34
4.	Długotrwała choroba	rodzin:	119	113	97
		w tym wieś	40	40	31
5.	Bezradność w sprawach opiekuńczo-wychowawczych i prowadzeniu gospodarstwa domowego	ogółem:	24	20	21
		r. niepełne	2	4	4
		r. wielodz.	8	7	7
		w tym wieś ogółem	14	12	10
		r. niepełne	1	3	2
		r. wielodz.	3	2	1
6.	Alkoholizm	rodzin	66	57	66
		w tym wieś	9	8	7

źródło: dane własne Ośrodka Pomocy Społecznej w Opatowie

Bezrobocie stanowi jeden z głównych powodów korzystania z pomocy finansowej Ośrodka Pomocy Społecznej w Opatowie. Wg. danych statystycznych bezrobocie w powiecie opatowskim na 31.12.2020r. wynosi 13,1%, przy poziomie bezrobocia w województwie świętokrzyskim w wys. 7,3% i w kraju 5,4%. Bezradność w sprawach opiekuńczo – wychowawczych klasyfikuje się na 6 miejscu wśród powodów przyznawania pomocy finansowej. Niewielka liczba rodzin przynajmniej się do występowania przemocy w rodzinie jak również towarzyszącemu przy niej problemowi alkoholizmu. Liczba sporządzanych Niebieskich Kart w gminie wskazuje jednak na występowanie tego problemu w większym wymiarze i na potrzebę udzielania wsparcia w tym względzie. W 2019r. założonych Niebieskich Kart było 34 karty, w 2020r. – 40 kart a w 2021r. – 25 kart.

Obok kryterium dochodowego osoby lub rodziny, które kwalifikują się do uzyskania wsparcia z pomocy społecznej powinny charakteryzować się jedną ze wskazanych w ustawie o pomocy społecznej dysfunkcji. Większość osób i rodzin korzystających z pomocy społecznej charakteryzuje się wieloma deficytami. Różnorodność powodów przyznawania pomocy społecznej jest duża, świadczy to o potrzebie kontynuowania kompleksowych działań na rzecz wsparcia rodziny, prowadzenia diagnozy a w następstwie udzielania pomocy.

Szczególną uwagę otoczone są rodziny z dziećmi, których dobro stanowi priorytet w działaniach pracowników socjalnych. W 2021 roku rodziny z dziećmi skorzystały z następujących form pomocy społecznej: zasiłek celowy – 31 rodzin, zasiłek okresowy – 26 rodzin, zasiłek celowy w ramach programu „Pomoc państwa w zakresie dożywiania” – 39 rodzin, dożywianie dzieci w stołówkach szkolnych – 59 dzieci z 31 rodzin. Oprócz pomocy finansowej rodziny objęte są szeroko rozumianą pracą socjalną świadczoną przez wszystkich pracowników socjalnych tutejszego Ośrodka.

Znacznym wsparciem dla rodzin z dziećmi jest także pomoc spoza systemu pomocy społecznej, wynikająca z zadań zleconych gminie z zakresu administracji rządowej pozostających w kompetencji Ośrodka Pomocy Społecznej. Rodziny wspierane są w różny sposób w formie świadczeń finansowych.

Tabela 5. *Formy wsparcia rodzin wychowujących dzieci.*

Forma wsparcia	Liczba rodzin objętych pomocą:		
	2019	2020	2021
Świadczenia rodzinne	340	286	239
Świadczenia wychowawcze (500+)	1.124	1.081	1.133
Dodatki mieszkaniowe	82	82	80
Świadczenia z funduszu alimentacyjnego	50	42	35
Świadczenie „Dobry start” (300+)	817	806	-

źródło: dane własne Ośrodka Pomocy Społecznej w Opatowie

Widoczne jest zmniejszanie się liczby osób uprawnionych do świadczeń rodzinnych, co jednak należy rozpatrywać także przez pryzmat zmniejszania się liczby ludności ogółem oraz liczby dzieci i młodzieży. Znaczącym również może być fakt pozostawania kryterium dochodowego uprawniającego do zasiłku rodzinnego z dodatkami na niezmiennym poziomie od 2015r. Zmniejszeniu ulega również liczba rodzin ubiegających się o pomoc w formie funduszu alimentacyjnego. Pomoc w formie dodatku mieszkaniowego oraz świadczenia wychowawczego utrzymuje się na podobnym poziomie. W 2018r. rodziny zostały objęte nowym, jednorazowym wsparciem w postaci świadczenia „Dobry start” dla dzieci i młodzieży, w związku z rozpoczęciem roku szkolnego. Od 2021r. zadanie to przejął od Ośrodków Pomocy Społecznej Zakład Ubezpieczeń Społecznych.

III. PIECZA ZASTĘPCZA W GMINIE

Obowiązkiem gminy wobec rodzin przeżywających trudności w wypełnianiu funkcji opiekuńczo – wychowawczych jest stworzenie systemu wsparcia i opieki oraz zorganizowania pieczy zastępczej dla dzieci, w przypadku których opieka rodzicielska zawiedzie. Najważniejszymi zadaniami gminnego systemu wspierania rodziny jest utrzymanie dziecka w rodzinie, a w przypadku, gdy znajduje się ono w pieczy zastępczej, umożliwienie powrotu dziecka do rodziny naturalnej. Realizacja zadań ustawowych obejmuje m.in. przyznanie rodzinom pomocy asystenta rodziny oraz zabezpieczenie środków na pobyt dzieci w rodzinnych i instytucjonalnych formach pieczy zastępczej. Ponadto rodzina może również otrzymać pomoc w Punkcie Konsultacyjnym funkcjonującym przy Urzędzie Miasta i Gminy.

W sytuacji gdy Ośrodek Pomocy Społecznej poweźmie informację o rodzinie mającej trudności w wypełnianiu funkcji opiekuńczo – wychowawczych, pracownik socjalny przeprowadza wywiad środowiskowy i po dokonaniu analizy sytuacji w rodzinie może zawnioskować

o przydzielenie asystenta rodziny. Współpraca między rodziną a asystentem opiera się na planie pracy, tworzonym we współpracy z pracownikiem socjalnym poprzez realizacji jego poszczególnych założeń.

W 2012 roku w oparciu o ustawę z dnia 9 czerwca 2011r. o wspieraniu rodziny i systemie pieczy zastępczej został wprowadzony asystent rodzinny do bezpośredniej pracy z rodziną przeżywającą trudności w wypełnianiu funkcji opiekuńczo – wychowawczych. Rola asystenta rodziny polega na wspieraniu rodziny z dziećmi w poszukiwaniu rozwiązań trudnej sytuacji życiowej z wykorzystaniem mocnych stron członków rodziny i jej zasobów. Głównym celem asystentury jest podniesienie umiejętności opiekuńczo – wychowawczych, prowadzenie gospodarstwa domowego, radzenia z sytuacjami dnia codziennego. Zakładany efekt pracy asystenta to odzyskanie przez rodziny przyjmujące pomoc kontroli nad własnym życiem, które pozwala im być samodzielnym, wypełniać role rodzica poprzez prawidłowe sprawowanie funkcji opiekuńczo - wychowawczej, aby środowisko rodzinne sprzyjało bezpieczeństwu i rozwojowi dzieci.

Praca asystenta rodziny ma charakter kompleksowy. W pierwszej kolejności osoba pełniąca tę funkcję dba o rozwiązanie podstawowych problemów socjalnych rodzin – mieszkaniowych, materialnych, zdrowotnych czy prawnych. Intensywna praca asystenta z rodziną jest realizowana również w przypadku czasowego umieszczenia przez sąd dziecka poza rodziną. Wówczas zadaniem asystenta staje się nie tylko praca z rodziną w miejscu zamieszkania, ale również współpraca z rodziną zastępczą lub koordynatorem rodzinnej pieczy zastępczej, odpowiedzialnym za dziecko umieszczone w instytucji sprawującej pieczę zastępczą.

W Ośrodku Pomocy Społecznej w Opatowie od 2018r. do nadal zatrudniony jest 1 asystent rodziny.

Tabela 6. Rodziny objęte wsparciem asystenta.

Rok	Liczba rodzin	Liczba dzieci w rodzinie
2019	13	24
2020	14	24
2021	11	23

źródło: dane własne Ośrodka Pomocy Społecznej w Opatowie

W 2019r. asystent rodziny rozpoczął pracę z 3 nowymi rodzinami. Z żadną rodziną praca nie została zakończona. W 2020r. asystent rodziny zakończył pracę z 4 rodzinami: z uwagi

na osiągnięcie celów z 3 rodzinami oraz z 1 rodziną ze względu na zaprzestanie współpracy. Asystenturą objęto 1 nową rodzinę. W 2021r. nie zakończono pracy z żadną z rodzin natomiast z 1 nową podjęto współpracę. Rola asystenta w pracy z rodziną jest bardzo istotna i utrzymanie tego rodzaju wsparcia jest dalej wskazane.

W przypadku umieszczenia dziecka w rodzinie zastępczej albo rodzinnym domu dziecka oraz w przypadku umieszczenia dziecka w placówce opiekuńczo – wychowawczej, regionalnej placówce opiekuńczo – terapeutycznej lub interwencyjnym ośrodku preadopcyjnym gmina właściwa ze względu na miejsce zamieszkania dziecka przed umieszczeniem go po raz pierwszy w pieczy zastępczej ponosi odpowiednio wydatki w wysokości:

1. 10% wydatków na opiekę i wychowanie dziecka - w pierwszym roku pobytu dziecka w pieczy zastępczej;
2. 30% wydatków na opiekę i wychowanie dziecka - w drugim roku pobytu dziecka w pieczy zastępczej;
3. 50% wydatków na opiekę i wychowanie dziecka - w trzecim roku i następnych latach pobytu dziecka w pieczy zastępczej.

Tabela 7. Koszty gminy za pobyt w pieczy zastępczej.

	Liczba dzieci	Odpłatność gminy	łącznie
2019	Rodz. Zastępcze - 7	31.413,21zł.	96.921,45zł.
	Placówka - 6	65.508,24zł.	
2020	Rodz. Zastępcze- 7	34.724,62zł.	70.614,86zł.
	Placówka - 4	35.890,24zł.	
2021	Rodz. Zastępcze - 7	36.325,47zł.	63.535,57zł.
	Placówka - 2	27.210,10zł.	

źródło: dane własne Ośrodka Pomocy Społecznej w Opatowie

Głównym powodem mającym wpływ na umieszczenie dzieci w pieczy był problem z nadużywaniem alkoholu przez rodziców dzieci.

W 2019r. do instytucjonalnej pieczy zastępczej trafiło 1 nowe dziecko. Przyczyną jego umieszczenia w pieczy był problem przemocy w rodzinie. Troje dzieci w 2019r. opuściło

instytucjonalną pieczę zastępczą; 1 dziecko z placówki opiekuńczo – wychowawczej zostało skierowane do rodziny zastępczej a w stosunku do jednego dziecka wszczęto proces adopcyjny, 1 dziecko zostało skreślone z listy wychowanków. W 2020r. 1 nowe dziecko zostało umieszczone w placówce opiekuńczo – wychowawczej jednak na bardzo krótki okres czasu. Końcem 2020r. dziecko powróciło do domu rodzinnego. Intensywną pracę z rodziną podjął asystent rodziny. Natomiast 2 dzieci zostało skreślonych z listy wychowanków. W 2021r. także 1 nowe dziecko zostało zabezpieczone w postaci skierowania do placówki opiekuńczo – wychowawczej. Pobyt dziecka również nie trwał długo. W związku ze zintensyfikowanymi działaniami podjętymi na rzecz rodziny dziecko jeszcze w 2021r. powróciło do domu rodzinnego.

Reasumując powyższe powrót dziecka do domu rodzinnego wiąże się z nałożeniem dużej odpowiedzialności na rodziny i wymaga podejmowania bardzo intensywnych wielokierunkowych działań. Z rodzinami, do których powróciły dzieci jak i z tych, z których zostały zabrane pracę prowadzi asystent rodziny.

Powiatowe Centrum Pomocy Rodzinie jest instytucją, która nadzoruje prawidłowość funkcjonowania rodzin zastępczych. Z danych przekazanych przez PCPR w Opatowie wynika, że obecnie funkcję rodzin zastępczych pełni 7 rodzin, w których przebywa 11 dzieci. Liczba rodzin, z których dzieci zostały umieszczone w placówkach wynosi 2, zaś 4 dzieci jest umieszczonych. Pomocą po opuszczeniu placówki zostało objęte 1 dziecko. Ponadto PCPR organizuje szkolenia dla rodzin zastępczych jak również podejmuje kroki w celu poszukiwania nowych kandydatów do pełnienia roli rodzin zastępczych.

Płaszczyzną wsparcia dla dzieci i rodziców są także placówki oświatowe, które poza funkcją edukacyjną, pełnią także wiele innych ról. Oferują m.in. różne formy spędzania czasu wolnego w postaci zajęć świetlicowych, zajęć pozalekcyjnych m.in. zajęcia sportowe, SKS, zajęcia z robotyki, zajęcia plastyczne, zajęcia komputerowe, zajęcia szachowe, zajęcia rytmiczne i ruchowe itp.

Duże znaczenie naprawcze oraz profilaktyczne ma praca pedagogów szkolnych, którzy zatrudnieni są w 2 szkołach podstawowych w Opatowie. Szkoły wykazują uczniów z różnorodnymi problemami oraz potrzebami edukacyjnymi. W ramach swojej działalności realizują programy wychowawczo – profilaktyczne. W przedziale czasowym 2019r. – 2021r. szkoły nie wykazywały problemów uzależnienia wśród dzieci.

IV. INSTYTUCJE I PODMIOTY DZIAŁAJĄCE NA RZECZ DZIECKA I RODZINY NE TERENIE MIASTA I GMINY OPATÓW

Obowiązek wspierania rodziny realizują jednostki samorządu terytorialnego gminy i powiatu reprezentowane przez następujące podmioty:

Lp.	Nazwa instytucji	Rodzaj oferowanej pomocy:
1.	Ośrodek Pomocy Społecznej w Opatowie	pomoc finansowa, rzeczowa, usługowa, praca socjalna, poradnictwo
2.	Powiatowe Centrum Pomocy Rodzinie w Opatowie	pomoc psychologiczna, pedagogiczna, finansowa, edukacyjna
3.	Poradnia Psychologiczno - Pedagogiczna w Opatowie	pomoc psychologiczna, pedagogiczna, edukacyjna
4.	Sąd Rejonowy w Opatowie, Kuratorzy Sądowi	pomoc prawna
5.	Zespół Interdyscyplinarny działający przy UMiG Opatów	pomoc psychologiczna, pedagogiczna, edukacyjna, prawna
6.	Placówki oświatowe: Szkoła Podstawowe Nr 1 i Nr 2 w Opatowie, Przedszkole Publiczne w Opatowie Przedszkole Niepubliczne „Dziecięcy Raj” w Kobyłanach Przedszkole Niepubliczne HAHAHA w Opatowie	pomoc pedagogiczna, działania edukacyjno-wychowawcze
7.	Gminna Komisja Rozwiązywania Problemów Alkoholowych w Opatowie	pomoc psychologiczna, pedagogiczna, edukacyjna, działania profilaktyczne
8.	Poradnia Zdrowia Psychicznego w Opatowie	pomoc psychologiczna, działania z zakresu profilaktyki i opieki zdrowotnej
9.	Placówki służby zdrowia: Niepubliczne Zakłady Opieki Zdrowotnej „Zdrowie” i „Medyk” w Opatowie Samodzielny Publiczny ZOZ w Opatowie	działania z zakresu profilaktyki i opieki zdrowotnej
10.	Punkt Konsultacyjny dla osób z problemem alkoholowym i ich rodzin działający przy UMiG Opatów	pomoc psychologiczna, pomoc prawna, poradnictwo, pomoc edukacyjna, wsparcie z zakresu uzależnień
11.	Komenda Powiatowa Policji w Opatowie	pomoc prawna, pomoc edukacyjna, działania profilaktyczne i interwencyjne
12.	Placówki Opiekuńczo – Wychowawcze w Opatowie, Nieskurzowie Nowym, Tarłowie, Ożarowie	pomoc pedagogiczna, pomoc edukacyjna, opieka i wychowanie

Instytucje jw. należy postrzegać jako docelowych realizatorów Gminnego Programu Wspierania Rodziny. Warunkiem skuteczności zaplanowanych działań jest ponadto współpraca instytucji ze środowiskiem lokalnym: rodzinami, wspólnotami sąsiedzkimi, osiedlowymi, radnymi, sołtysami, organizacjami pozarządowymi itp.

V. ANALIZA SWOT LOKALNEGO SYSTEMU WSPARCIA RODZINY

MOCNE STRONY	SŁABE STRONY
<ul style="list-style-type: none"> – Strategia Rozwiązywania Problemów Społecznych Gminy Opatów na lata 2016 - 2022 – Diagnoza problemów i potrzeb w środowisku lokalnym – Funkcjonowanie zespołu interdyscyplinarnego. – Zatrudnienie Asystenta rodziny – Aktywna współpraca instytucji działających na rzecz rodziny – Doświadczenie, wiedza i kwalifikacje pracowników działających na rzecz rodziny – Funkcjonowanie na terenie powiatu Placówek Opiekuńczo – Wychowawczych – Dobre rozeznanie środowiska lokalnego m.in. przez pracowników socjalnych Ośrodka Pomocy Społecznej, pedagogów szkolnych – Baza instytucji wspierających rodzinę – Funkcjonowanie placówek służby zdrowia na terenie miasta i ich działania w zakresie profilaktyki i opieki zdrowotnej – Funkcjonowanie placówek oświatowych na terenie miasta, ich działalność edukacyjno – wychowawcza, pedagogiczna dla dzieci i rodziców – Oferta zajęć pozalekcyjnych w szkołach 	<ul style="list-style-type: none"> – Wysoki poziom bezrobocia – Wysokie koszty utrzymania rodzin – Ograniczone środki finansowe z budżetu państwa na zadania realizowane przez gminę – Brak mieszkań chronionych i ograniczona liczba mieszkań socjalnych. – Zaniedbywanie obowiązków opiekuńczo-wychowawczych przez rodziców – Wzrost liczby zadań zleczanych samorządom gminnym bez odpowiedniego zabezpieczenia finansowego na realizację zadań – Słabo rozwinięta baza placówek wsparcia dziennego, brak ciągłości działania – Brak specjalistycznego wsparcia zdrowia psychicznego dla dzieci – Małe zaangażowanie dzieci i młodzieży w ofercie spędzania czasu wolnego proponowanej przez lokalnych organizatorów – Małe zaangażowanie organizacji pozarządowych w działania wspierające procesy wychowawcze w rodzinie

<ul style="list-style-type: none"> – Funkcjonowanie świetlic szkolnych – Baza świetlic wiejskich – Pozyskiwanie środków zewnętrznych na aktywizację zawodową i społeczną osób w rodzinach zagrożonych wykluczeniem społecznym – Pomoc psychologiczna i terapeutyczna w ramach Punktu Konsultacyjnego przy UMiG w Opatowie 	
<div style="text-align: center; background-color: #90EE90; border: 1px solid black; padding: 5px; margin-bottom: 10px;">SZANSE</div> <ul style="list-style-type: none"> – Polityka państwa przyjazna rodzinom – Utworzenie dziennego ośrodka wsparcia na terenie miasta – Wzrost świadomości i umiejętności korzystania przez rodziny z dostępnych form wsparcia – Ustanawianie rodzin wspierających – Podnoszenie kwalifikacji przez asystenta rodziny – Wolontariat – Edukacja rodziców – Wzmocnienie współpracy pomiędzy instytucjami wspierającymi rodzinę – Zwiększenie środków finansowych w obszarze pomocy społecznej, edukacji i wychowania – Możliwość współpracy z organizacjami pozarządowymi – Zwiększenie i zróżnicowanie bezpłatnych ofert kulturalnych – Realizowanie programów profilaktycznych promujących zdrowy styl życia 	<div style="text-align: center; background-color: #D3D3D3; border: 1px solid black; padding: 5px; margin-bottom: 10px;">ZAGROŻENIA</div> <ul style="list-style-type: none"> – Rozpad więzi rodzinnych międzypokoleniowych, tradycji rodzinnych, „pęd życia” /rozwoły / – Wzrost kosztów utrzymania rodzin – Rozszerzenie zjawisk patologicznych (przemoc, narkomania, alkoholizm) – Sezonowość pracy – Uzależnienie rodzin od pomocy społecznej oraz zjawisko „dziedziczenia biedy” – Ograniczenie środków finansowych przeznaczonych na edukację z subwencji – Ograniczone środki finansowe na podnoszenie kwalifikacji przez specjalistów – Ograniczone środki finansowe na realizację zadań z zakresu wspierania rodziny i systemu pieczy zastępczej – Brak chęci współpracy i zaangażowania ze strony rodzin dysfunkcyjnych – Bierna postawa dalszych członków rodziny (dziadkowie, rodzeństwo)

VI. CELE I REALIZATORZY PROGRAMU.

CEL GŁÓWNY PROGRAMU.

Wspieranie rodzin przeżywających trudności w wypełnianiu funkcji związanych z opieką, wychowaniem i skuteczną ochroną dzieci oraz osiągnięcie przez rodzinę podstawowego poziomu stabilności życiowej.

Cele szczegółowe:

1. Diagnoza i monitoring skali potrzeb i problemów rodzin z terenu Gminy Opatów.

Zadania:

- ✓ systematyczna diagnoza rodzin objętych pomocą tut. Ośrodka Pomocy Społecznej;
- ✓ praca socjalna z rodziną.

Wskaźniki:

- usystematyzowana i sprecyzowana wiedza na temat rodzin potrzebujących pomocy.

Podmioty realizujące zadanie:

- Ośrodek Pomocy Społecznej w Opatowie.

2. Udzielanie pomocy rodzinie znajdującej się w kryzysie, borykającej się z problemami opiekuńczo – wychowawczymi.

Zadania:

- ✓ prowadzenie pracy socjalnej z rodziną;
- ✓ asystentura rodzinna – praca asystenta z rodziną, monitoring sytuacji dziecka;
- ✓ udzielanie rodzinom pomocy rzeczowej i finansowej: pomoc w formie dożywiania dzieci w szkołach, pomoc w formie zasiłków celowych, okresowych;
- ✓ udzielanie pomocy dzieciom w formie stypendiów szkolnych;
- ✓ organizowanie aktywnego wypoczynku w formie półkolonii, kolonii, zimowisk;
- ✓ organizowanie czasu wolnego poprzez zajęcia pozalekcyjne, świetlicowe;
- ✓ udzielanie pomocy w postaci poradnictwa specjalistycznego (prawne, psychologiczne, pedagogiczne).

Wskaźniki:

- liczba rodzin, w których prowadzona jest praca socjalna;
- liczba rodzin współpracujących z asystentem rodziny;
- liczba rodzin i dzieci objętych pomocą przez tut. Ośrodek;
- liczba dzieci, która skorzystała z wypoczynku, zajęć pozalekcyjnych, świetlicowych;
- liczba dzieci korzystających ze stypendiów szkolnych;
- liczba udzielonych porad specjalistycznych.

Podmioty realizujące zadanie:

- Ośrodek Pomocy Społecznej w Opatowie;
- Placówki oświatowe;
- Gminna Komisja Rozwiązywania Problemów Alkoholowych w Opatowie;
- Świetlica środowiskowa;
- Urząd Miasta i Gminy w Opatowie – Punkt Konsultacyjny.

3. Podnoszenie kompetencji osób zajmujących się niesieniem wsparcia rodzinom w kryzysie, z problemami natury opiekuńczo – wychowawczej.**Zadania:**

- ✓ podnoszenie kwalifikacji zawodowych kadry zajmującej się pomaganiem rodzinie poprzez udział w szkoleniach, warsztatach i konferencjach;
- ✓ podniesienie profesjonalizmu i kompetencji osób niosących pomoc rodzinie.

Wskaźniki:

- liczba osób uczestniczących w szkoleniach, warsztatach lub konferencjach;
- liczba szkoleń, warsztatów lub konferencji.

Podmioty realizujące zadanie:

- wszyscy realizatorzy Programu.

4. Integrowanie działań i doskonalenie lokalnego systemu wsparcia rodzin.

Zadania:

- ✓ współpraca wszystkich Partnerów Programu na rzecz rodzin potrzebujących pomocy;
- ✓ współpraca z organizacjami pozarządowymi, stowarzyszeniami;
- ✓ tworzenie i realizacja programów profilaktycznych.

Wskaźniki:

- liczba rodzin, osób korzystających z porad w Punkcie Konsultacyjnym;
- liczba zebrań, spotkań międzyinstytucjonalnych;
- liczba programów profilaktycznych,
- liczba zrealizowanych działań, akcji profilaktycznych.

Podmioty realizujące zadanie:

- wszyscy realizatorzy Programu.

VII. ADRESACI PROGRAMU.

Adresatami Programu są rodziny zamieszkujące na terenie Gminy Opatów znajdujące się w kryzysie, borykające się z problemami natury opiekuńczo – wychowawczej, dysfunkcjonalne jak również rodziny zagrożone ograniczeniem lub pozbawieniem władzy rodzicielskiej i umieszczeniem dzieci w pieczy zastępczej.

VIII. MIEJSCE, CZAS I HARMONOGRAM REALIZACJI PROGRAMU.

Gminny Program Wspierania Rodziny w Gminie Opatów na lata 2022 – 2024 będzie realizowany na terenie Gminy Opatów. Zadania zaplanowane do realizacji w ramach niniejszego Programu będą wdrażane w formie ciągłej przez cały okres trwania Programu, przez wszystkich Realizatorów.

IX. ZASADY FINANSOWANIA.

Finansowanie Gminnego Programu Wspierania Rodziny w Gminie Opatów na lata 2022 - 2024 będzie się odbywało w ramach środków:

- własnych Gminy Opatów,
- Partnerów współrealizujących Program,
- budżetu państwa, dotacje celowe,
- innych źródeł zewnętrznych, w tym środków unijnych.

X. EWALUACJA I OCENA PROGRAMU.

Koordinatorem Gminnego Programu Wspierania Rodziny w Gminie Opatów na lata 2022 – 2024 jest Ośrodek Pomocy Społecznej w Opatowie. Ewaluacja Programu odbywać się będzie poprzez sporządzenie rocznego sprawozdania z realizacji Programu i przedłożenie go, w terminie do 31 marca każdego roku, Burmistrzowi Miasta i Gminy Opatów.

Sporządzanie sprawozdań rzeczowo – finansowych z zakresu wspierania rodziny będą przekazywane wojewodzie w wersji elektronicznej, z zastosowaniem systemu teleinformatycznego, o którym mowa w art. 176 ust. 6 ustawy o wspieraniu rodziny i systemie pieczy zastępczej.