

Załącznik nr 1

ZARZĄDZENIA NR 9/2024

BURMISTRZA MIASTA I GMINY OPATÓW

z dnia 26 stycznia 2024r.

w sprawie przeprowadzenia konsultacji społecznych projektu „Gminnego Programu Rewitalizacji Gminy Opatów do 2030r.”



# **Gminny Program Rewitalizacji Gminy Opatów do 2030r. (projekt)**

Grudzień 2023

## Spis treści

Wprowadzenie .....	4
1. Zasady prac nad Gminnym Programem Rewitalizacji .....	6
1.1 Logika prac nad programem.....	6
1.2. Ocena dotychczasowych efektów procesu rewitalizacji .....	9
1.3. Opis procesu zaangażowania partnerów i interesariuszy .....	11
1.3.1. Zaangażowanie na etapie prac nad programem .....	11
1.3.2. Zaangażowanie w trakcie realizacji programu .....	12
2. Powiązania GPR z dokumentami strategicznymi gminy.....	13
2.1. Strategia Rozwoju Miasta i Gminy Opatów.....	13
2.2 Dokumenty z obszaru polityki przestrzennej .....	14
2.3 Strategia Rozwiązywania Problemów Społecznych Gminy Opatów .....	15
2.4 Gminny Program Wspierania Rodziny w Gminie Opatów.....	15
2.6. Programy współpracy z organizacjami pozarządowymi.....	16
2.7 Program gospodarowania mieszkaniowym zasobem Gminy Opatów .....	16
3. Szczegółowa diagnoza obszaru rewitalizacji .....	18
3.1. Ogólna charakterystyka obszaru rewitalizacji .....	18
3.2. Diagnoza zjawisk społecznych .....	18
3.3. Diagnoza zjawisk gospodarczych.....	20
3.4 Diagnoza zjawisk środowiskowych.....	23
3.5. Diagnoza zjawisk przestrzenno-funkcjonalnych.....	26
3.8. Synteza diagnozy obszaru rewitalizacji wraz z analizą problemów, potrzeb i potencjałów rozwojowych, w tym wzajemnych powiązań gospodarczych, społecznych i środowiskowych .....	28
4. Opis wizji stanu obszaru rewitalizacji po przeprowadzeniu działań w zakresie rewitalizacji .....	32
5. Cele rewitalizacji oraz odpowiadające im kierunki działań służących eliminacji lub ograniczeniu negatywnych zjawisk.....	33
6. Przedsięwzięcia rewitalizacyjne .....	35
6.1. Podstawowe przedsięwzięcia rewitalizacyjne.....	35
6.2. Charakterystyka pozostałych dopuszczalnych przedsięwzięć rewitalizacyjnych .....	48
7. Mechanizmy integrowania działań oraz przedsięwzięć rewitalizacyjnych.....	56
8. Szacunkowe ramy finansowe programu .....	57
8.1. Ramy finansowe realizacji programu .....	57
8.2. Potencjalne źródła finansowania programu .....	58
9. Struktura zarządzania programem .....	62
9.1. Opis struktury zarządzania realizacją GPR.....	62
9.2. Współpraca ze stroną społeczną i otoczeniem gospodarczym .....	64
9.3. Koszty zarządzania.....	65
9.4. Ramowy harmonogram realizacji GPR .....	66
10. System monitorowania i oceny Programu .....	68
10.1. Monitorowanie postępów realizacji programu.....	68
10.2. Ocena aktualności i stopnia realizacji programu.....	70
11. Zmiany związane z wdrażaniem Programu .....	71

## Gminny Program Rewitalizacji Gminy Opatów do 2030r.

11.1. Zmiany w uchwałach dotyczących polityki mieszkaniowej gminy .....	71
11.2. Zmiany dotyczące planowania i zagospodarowania przestrzennego .....	71
11.3. Specjalna Strefa Rewitalizacji .....	71

## Wprowadzenie

Gminny Program Rewitalizacji Gminy Opatów do 2030r. (dalej: GPR) jest dokumentem opracowanym w oparciu o przepisy ustawy z dnia 9 października 2015 r. o rewitalizacji<sup>1</sup>.

W art. 2 ust. 1 ustawy o rewitalizacji, rewitalizację zdefiniowano jako proces wyprowadzania ze stanu kryzysowego obszarów zdegradowanych, prowadzony w sposób kompleksowy, poprzez zintegrowane działania na rzecz lokalnej społeczności, przestrzeni i gospodarki, skoncentrowane terytorialnie, prowadzone przez interesariuszy rewitalizacji na podstawie gminnego programu rewitalizacji. Proces rewitalizacji ma w pierwszej kolejności charakter społeczny, a jego celem jest poprawa jakości życia i aktywna pomoc w rozwiązaniu problemów mieszkańców, żyjących w tych częściach miasta i gminy Opatów, które z różnych powodów znajdują się w trudnym położeniu. Jak wynika z ustawy o rewitalizacji i inaczej niż w przypadku innych dokumentów strategicznych obowiązujących w Gminie Opatów, postanowienia GPR koncentrują się na wybranych fragmentach miasta i gminy (obszarze rewitalizacji), co ma na celu maksymalnie efektywne wykorzystanie zasobów i środków finansowych gminnych instytucji i ich partnerów.

Gminny Program Rewitalizacji Gminy Opatów do 2030r. to kierunkowy i ramowy dokument, który ma na celu integrować realizację przedsięwzięć o charakterze społecznym, gospodarczym, środowiskowym, funkcjonalno-przestrzennym oraz technicznym. Jego sporządzenie poprzedziło opracowanie szczegółowej diagnozy obszaru rewitalizacji, uwzględniającej analizę jego problemów, potrzeb i potencjałów rozwojowych. W celach GPR uwzględniono podejście zintegrowane, a w dokumencie zdefiniowano również listę przedsięwzięć rewitalizacyjnych (projektów). Wskazano również sposób zarządzania procesem rewitalizacji.

Podczas prac nad dokumentem szczególny nacisk położono na możliwie szerokie zaangażowanie interesariuszy procesu rewitalizacji. Opierając się na przepisach ustawy o rewitalizacji, należy uznać, że rewitalizacja jest procesem realizowanym na rzecz mieszkańców obszaru rewitalizacji i wspólnie z całą społecznością miasta/gminy. Interesariuszami rewitalizacji są zatem wszystkie osoby i podmioty, zainteresowane włączeniem w projektowanie i realizację zadań na obszarze rewitalizacji. Na każdym etapie prac nad GPR uwzględniono potrzebę zaangażowania partnerów społeczno-gospodarczych oraz właściwych podmiotów reprezentujących społeczeństwo obywatelskie, podmiotów działających na rzecz ochrony środowiska oraz podmiotów odpowiedzialnych za promowanie włączenia społecznego, praw podstawowych, praw osób ze specjalnymi potrzebami, równości płci i niedyskryminacji.

Opinie i propozycje zgłaszane przez interesariuszy procesu rewitalizacji na każdym etapie prac nad GPR były zestawiane z obiektywnymi miernikami sytuacji społeczno-gospodarczej na obszarze rewitalizacji. Połączenie ilościowych i jakościowych metod pozyskiwania i analizy danych daje gwarancję tego, że interwencja w obszarze rewitalizacji będzie prowadzona na właściwym obszarze i przy pomocy narzędzi adekwatnych do zidentyfikowanych potrzeb, wyzwań, barier, deficytów i potencjałów. W latach poprzedzających opracowanie GPR wdrażano „Program Rewitalizacji Gminy Opatów na lata 2016-2023” (LPR) przyjęty uchwałą Nr XXVII/230/2016 Rady Miejskiej w Opatowie z dnia 30 grudnia 2016r. z późn. zm.), a jednocześnie realizowano liczne działania wpisujące się w założenia ustawy o rewitalizacji. Były to między innymi działania ukierunkowane na:

- aktywizację seniorów;
- poprawę infrastruktury społecznej;

---

<sup>1</sup> Tj. Dz. U. z 2021r. poz. 485, z 2023r. poz. 28, 1688

## Gminny Program Rewitalizacji Gminy Opatów do 2030r.

- zazielenianie przestrzeni publicznych; a także
- prototypowanie rozwiązań z zakresu transportu i mobilności.

W toku ich realizacji przedstawiciele Gminy Opatów, miejskich instytucji i ich partnerzy nabyli doświadczenia, które są wartościowym zasobem w toku prac nad GPR i które zostaną wykorzystane we wdrażaniu założeń Programu. Na proces rewitalizacji w kontekście społecznym w Opatowie należy też patrzeć przez pryzmat wyzwań rozwojowych, przed jakimi staje całe miasto. Są nimi, przede wszystkim, wykorzystanie szans oraz znalezienie odpowiedzi na zagrożenia, wynikające z położenia we wschodniej części województwa świętokrzyskiego, takie jak np. depopulacja gminy, wzrost liczby osób w wieku senioralnym, spadek liczby dzieci w wieku przedszkolnym oraz szkolnym. Gminny Program Rewitalizacji Gminy Opatów do 2030r. stwarza ramy do tego, by poprzez realizację kompleksowych i komplementarnych przedsięwzięć rewitalizacyjnych, uwzględniających aktualne trendy i wytyczne w zakresie realizacji miejskich polityk publicznych, podejmować ambitne działania na obszarze rewitalizacji, które będą korzystnie oddziaływały na wszystkich mieszkańców miasta i gminy Opatów.

## 1. Zasady prac nad Gminnym Programem Rewitalizacji

### 1.1 Logika prac nad programem

Podstawą do rozpoczęcia prac nad Gminnym Programem Rewitalizacji Gminy Opatów do 2030r. była Uchwała Nr LXIII/555/2023 Rady Miejskiej w Opatowie w sprawie przystąpienia do sporządzenia Gminnego Programu Rewitalizacji Gminy Opatów do 2030r., która została podjęta 29 listopada.2023 r. Podjęcie tej uchwały było następstwem opracowania diagnozy, dotyczącej wyznaczenia obszaru zdegradowanego i obszaru rewitalizacji dla Gminy Opatów, w oparciu o którą w dniu 30 października 2023r. podjęto Uchwałę Nr LXII/546/2023 Rady Miejskiej w Opatowie w sprawie wyznaczenia obszaru zdegradowanego i obszaru rewitalizacji dla Gminy Opatów.

W oparciu o przepisy ustawy o rewitalizacji należy uznać, że obszarem rewitalizacji jest obszar znajdujący się w stanie kryzysowym z powodu koncentracji negatywnych zjawisk społecznych, takich jak ubóstwo, bezrobocie, czy też liczba osób ze szczególnymi potrzebami. Dodatkowo, na obszarze rewitalizacji występują deficyty w sferach gospodarczej, środowiskowej, przestrzenno-funkcjonalnej lub technicznej. Jest to także obszar o istotnym znaczeniu dla rozwoju lokalnego, zajmujący nie więcej niż 20% powierzchni gminy, a także zamieszkiwany przez nie więcej niż 30% mieszkańców gminy. Diagnozę, pozwalającą na wyznaczenie obszaru zdegradowanego i obszaru rewitalizacji w Gminie Opatów, przeprowadzono w oparciu o obiektywne i policzalne wskaźniki, umożliwiające analizę negatywnych zjawisk na terenie miasta. Analizy wskaźnikowe pozwoliły na wyznaczenie obszaru rewitalizacji, które obejmuje 29,94% mieszkańców gminy Opatów i łącznie 28 ulic na terenie miasta (zgodnie z poniższymi tabelami oraz mapą):

Tabela 1 Liczba mieszkańców objętych rewitalizacją

Wyszczególnienie	Stan na: 31.12.2022r.
Gmina ogółem	11 027
Liczba mieszkańców ulic objętych rewitalizacją	3301
% mieszkańców gminy objętych rewitalizacją	29,94%

Źródło: Diagnoza służąca wyznaczeniu obszaru zdegradowanego i rewitalizacji dla Miasta i Gminy Opatów, s. 107

Tabela 2 Ulice Miasta Opatów objęte rewitalizacją

L.p.	Nazwa ulicy	Liczba mieszkańców objęta rewitalizacją
1.	1 MAJA	513
2.	ARMII KRAJOWEJ	56
3.	BERNARDYŃSKA	2
4.	Bronisława Ostrowskiego ps. Cichy	104
5.	CMENTARNA	30
6.	DORZECZNA	24
7.	GEN. "GROTA" ROWECKIEGO	71
8.	HENRYKA SIENKIEWICZA	529
9.	JANA KILIŃSKIEGO	60
10.	JULIUSZA SŁOWACKIEGO	335

Gminny Program Rewitalizacji Gminy Opatów do 2030r.

11.	KĄPIELOWA	20
12.	KLASZTORNA	52
13.	KOLEGIACKA	38
14.	LEGIONÓW	116
15.	LESZKA CZARNEGO	128
16.	LUBELSKA	14
17.	MJR. "TOPORA" ZWIERZDOWSKIEGO	5
18.	NOWOWAŁOWA	21
19.	OGRODOWA	4
20.	PARTYZANTÓW	313
21.	Pasaż ppłk prof. Zbigniewa Kabaty ps. Bobo	0
22.	PLAC OBROŃCÓW POKOJU	90
23.	RÓŻANA	4
24.	SŁONECZNA	43
25.	STEFANII SEMPOŁOWSKIEJ	115
26.	SZEROKA	264
27.	TADEUSZA KOŚCIUSZKI	296
28.	WĄSKA	54

Źródło: Diagnoza służąca wyznaczeniu obszaru zdegradowanego i rewitalizacji dla Miasta i Gminy Opatów, s. 107-108

Dla wyznaczenia zasięgu obszaru rewitalizacji kierowano się następującymi przesłankami:

1. Na obszarze tym zidentyfikowano wysokie natężenie negatywnych zjawisk w sferze społecznej (bezrobocie, przemoc, niekorzystna sytuacja demograficzna, duża liczba osób korzystających z pomocy OPS, niska aktywność społeczna) oraz gospodarczej, przestrzenno -funkcjonalnej, technicznej i środowiskowej,
2. obszar ten jednocześnie ma istotne znaczenie dla rozwoju całej gminy,
3. wybór obszaru uzyskał całkowitą akceptację zarówno władz lokalnych jak i akceptację społeczną.

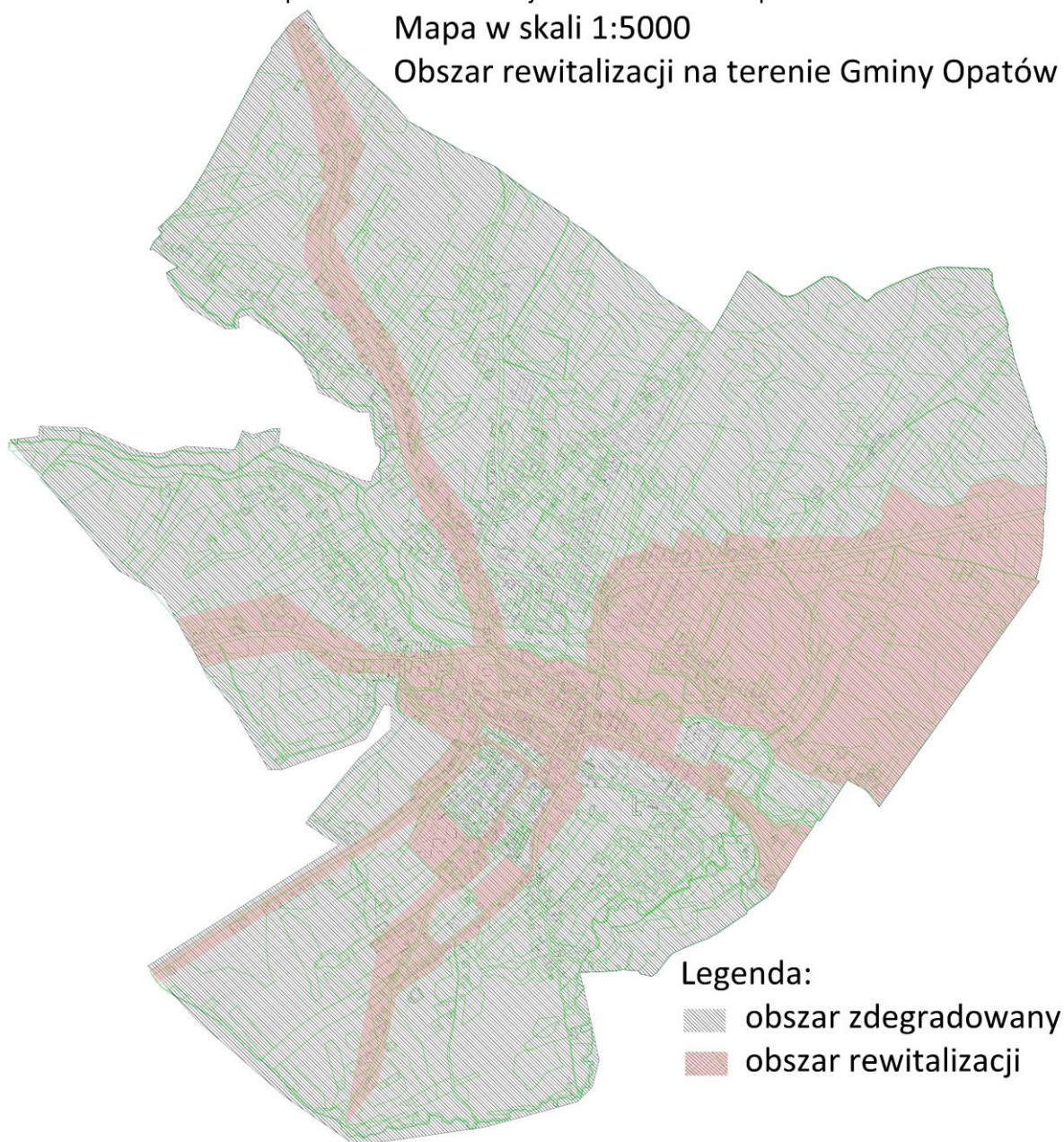
Wyznaczony obszar rewitalizacji zajmuje powierzchnię 3,38 km<sup>2</sup> co stanowi 2,98% powierzchni Gminy Opatów.

Wyznaczone, zgodnie ze wspomnianą powyżej procedurą, granice obszaru rewitalizacji gwarantują zachowanie ciągłości działań rewitalizacyjnych, prowadzonych wcześniej na terenie Miasta Opatów. W przyjętym w 2017 r. *Program Rewitalizacji Gminy Opatów na lata 2016-2023* obszar rewitalizacji obejmował bowiem również ulice miasta (w tym częściowo objęte niniejszym programem).

Mapa 1 Obszar rewitalizacji na terenie Miasta Opatów

Mapa w skali 1:5000

Obszar rewitalizacji na terenie Gminy Opatów



Legenda:

- obszar zdegradowany
- obszar rewitalizacji

Źródło: Diagnoza służąca wyznaczeniu obszaru zdegradowanego i rewitalizacji dla Miasta i Gminy Opatów, s. 110

W toku prac nad GPR wykorzystano różnorodne metody i podejścia do gromadzenia i analizy informacji, które przełożyły się następnie na konkretne zapisy dokumentu. Obok ilościowych analiz wskaźnikowych przeprowadzono rozbudowane działania konsultacyjne, ukierunkowane na pozyskanie indywidualnych opinii mieszkańców miasta i gminy, przedstawicieli formalnych i nieformalnych grup mieszkańców, biznesu, a także licznych przedstawicieli Urzędu Miasta i Gminy i jego jednostek organizacyjnych oraz innych instytucji publicznych. Na początku prac nad GPR uznano, że kluczowe dla powodzenia całego procesu będzie zarówno odpowiednie przepracowanie doświadczeń związanych z realizacją dotychczasowych przedsięwzięć rewitalizacyjnych w Mieście Opatów, jak i otwarcie tego procesu na nowe propozycje, zgłaszane przez wszystkich interesariuszy. Programowanie przedsięwzięć rewitalizacyjnych powiązano ponadto z ustaleniami „Strategii Rozwoju Miasta i Gminy Opatów do roku



2030” i wytycznych, obowiązujących w gminie, a także na szczeblach regionalnym, krajowym i unijnym. Przyjęto wreszcie, że osiągnięcie celów procesu rewitalizacji będzie możliwe tylko w przypadku zaplanowania i realizacji zestawu różnorodnych przedsięwzięć o charakterze społecznym, jak i infrastrukturalnym.

## 1.2. Ocena dotychczasowych efektów procesu rewitalizacji

Na terenie Miasta Opatów zrealizowano w ostatnich latach liczne projekty, których założenia i konkretne efekty w pełni wpisują się w założenia ustawy o rewitalizacji w zakresie partycypacyjnego podejścia do projektowania przedsięwzięć rewitalizacyjnych, jak i promowania kompleksowych rozwiązań, ukierunkowanych na poprawę jakości życia mieszkańców. W treści „Program Rewitalizacji Gminy Opatów na lata 2016-2023” przewidziano do realizacji 24 podstawowe przedsięwzięcia rewitalizacyjne oraz 8 pozostałych (tzw. uzupełniających) przedsięwzięć rewitalizacyjnych, których realizacja miała dopełniać przedsięwzięcia podstawowe oraz przyczyniać się do skuteczniejszego osiągnięcia celów rewitalizacji. Kluczowe przedsięwzięcia do powodzenia procesu rewitalizacji (określone w LPRze):

- aktywizacja społeczno-gospodarcza osób wykluczonych lub zagrożonych wykluczeniem społecznym mieszkających zwłaszcza na obszarze zdegradowanym,
- zwiększenie potencjału gospodarczego miasta,
- podnoszenie efektywności kształcenia w placówkach oświatowych Powiatu Opatowskiego,
- zachowanie dziedzictwa kulturowego Kolegiaty Opatowskiej – perły Ziemi Świętokrzyskiej,
- rozszerzenie oferty kulturalnej na terenie Gminy Opatów i powiatu opatowskiego poprzez przebudowę i wyposażenie Opatowskiego Ośrodka Kultury w Opatowie oraz adaptację i wyposażenie części pomieszczeń na cele Powiatowej i Miejsko – Gminnej Biblioteki Publicznej w Opatowie,
- poprawa stanu technicznego budynków socjalnych i komunalnych na terenie Miasta Opatów.

Dobłą praktyką było prowadzenie przez Urząd Miasta i Gminy w Opatowie regularnego monitoringu z realizacji przedsięwzięć i projektów rewitalizacyjnych w sposób, który umożliwi przesłedzenie postępów w ich realizacji. Przy projektowaniu przedsięwzięć rewitalizacyjnych uwzględniono wytyczne, wynikające z przepisów ustawy o rewitalizacji – traktującej rewitalizację jako proces ukierunkowany na rozwiązywanie problemów społecznych, przy równoczesnej realizacji projektów w innych sferach funkcjonowania miasta. Analiza sprawozdań z realizacji LPR, jak i zrealizowana z udziałem interesariuszy rewitalizacji w ramach prac diagnostycznych inwentaryzacja obszaru rewitalizacji, prowadzą do wniosku, że w ostatnich latach wdrażano działania wpisujące się w osiągnięcie celów wszystkich podstawowych przedsięwzięć rewitalizacyjnych, wynikających z treści LPR. Na uwagę zasługują w szczególności:

- rozbudowane działania na rzecz rozwoju terenów rekreacyjnych na terenie miasta;
- rozwój oferty mającej na celu aktywizację seniorów;
- organizowanie wydarzeń ukierunkowanych na aktywizację społeczno-zawodową mieszkańców borykających się z problemami na rynku pracy; czy też
- tworzenie przez miejskie instytucje oferty czasu wolnego, jako narzędzia integracji oraz budowy relacji pomiędzy różnymi grupami mieszkańców z obszaru i spoza obszaru rewitalizacji.

## Gminny Program Rewitalizacji Gminy Opatów do 2030r.

W latach 2017-2023 Gmina Opatów realizowała projekt pn. „Rewitalizacja miasta Opatowa” (wartość projektu 20 748 329,25 zł, w tym dofinansowanie 9 089 922,28 zł) w ramach działania 6.5 „Rewitalizacja obszarów miejskich i wiejskich” z Regionalnego Programu Operacyjnego Województwa Świętokrzyskiego na lata 2014-2020. Projekt obejmował:

- rynek - modernizacja nawierzchni, ciągów komunikacyjnych, placów, wymiana kanalizacji deszczowej, sanitarnej, budowa monitoringu, modernizacja oświetlenia,
- modernizacja ulic: Ulica Słoneczna, Czernika, Wąska, Nowowałowa,
- basen na Kani - odbudowa basenu wraz z terenem rekreacyjno-sportowym przy rzece Kania - roboty budowlane, zakup wyposażenia, budowa monitoringu,
- infrastruktura turystyczna – byłego więzienia modernizacja budynku wraz z zagospodarowaniem terenu, infrastruktura wod-kan, wyposażenie,
- rewitalizacja Skweru im. Witolda Gombrowicza,
- termomodernizacja budynku Spółdzielni Mieszkaniowej „Kozi Rynek”,
- zadanie Przedsiębiorstwa Handlowo Usługowe „FORTIS”.

Z kolei w ramach projektu „Termomodernizacja budynków użyteczności publicznej w Gminie Opatów” (wartość projektu 5 242 877,93 zł, w tym dofinansowanie 3 570 115,00 zł) RPO WŚ 2014-2020, Działanie 3.3 Poprawa efektywności energetycznej z wykorzystaniem odnawialnych źródeł energii w sektorze publicznym i mieszkaniowym dla projektów realizowanych w zakresie głębokiej modernizacji energetycznej budynków użyteczności publicznej. Projektem objęto termomodernizację Urzędu Miasta i Gminy oraz Samorządowego Zespołu Szkół nr 2.

W ramach kolejnego projektu „Kompleksowa poprawa infrastruktury sportowej i dydaktycznej w placówkach szkolnych Opatowa” (wartość ogółem 1 885 682,08 zł, w tym dofinansowanie 1 009 146,45 zł) z działania 7.4 Rozwój infrastruktury edukacyjnej i szkoleniowej z RPO WŚ 2014-2020 zrealizowano modernizację i rozbudowę infrastruktury sportowej w szkołach na terenie miasta Opatów wraz z utworzeniem miejsca rekreacji dziecięcej i sportowej oraz doposażeniem pracowni szkolnych.

Następnym projektem wdrożonym w ostatnich latach była: „Przebudowa i adaptacja budynków przy ul. L. Czarnego 6 i ul. Sienkiewicza 5 w Opatowie na mieszkania socjalne” (wartość projektu 1 106 319,34 zł, w tym dofinansowanie 833 372,24 zł).

W obszarze kultury zrealizowano przedsięwzięcie pn. „Rozszerzenie oferty kulturalnej na terenie gminy Opatów i powiatu opatowskiego poprzez przebudowę i wyposażenie Opatowskiego Ośrodka Kultury w Opatowie oraz adaptację i wyposażenie części pomieszczeń na cele Powiatowej i Miejsko-Gminnej Biblioteki Publicznej w Opatowie” (działanie 4.4 Zachowanie dziedzictwa kulturowego i naturalnego RPO WŚ 2014-2020) – wartość projektu 1 058 109,16 zł, w tym dofinansowanie 533 333 zł.

W obszarze turystyki realizowany jest obecnie projekt dofinansowany z programu Polski Ład (11 mln zł) pn. Centrum Historii Templariuszy w Opatowie. W jego ramach budynek przy ulicy Słowackiego 1 w Opatowie, mieszkańcom kojarzący się z więzieniem, które istniało w okresie II wojny światowej zostanie doposażony w celu utworzenia Centrum Historii Templariuszy w Opatowie.

W/w działania to tylko przykłady przedsięwzięć podejmowanych w Mieście Opatów w okresie obowiązywania LPR, które wpisują się w pomysł ożywiania miasta w celu jego uatrakcyjnienia dla

mieszkańców i osób przyjezdnych. Jest to trafne założenie, które będzie kontynuowane w kolejnych latach i które odpowiada na realne potrzeby społeczne i środowiskowe.

Rewitalizacja jest procesem ciągłym, do którego skuteczności jest konieczna równoległa realizacja przedsięwzięć w różnych, opisywanych wcześniej sferach. Powodzenie procesu rewitalizacji jest uzależnione również od umiejętnego łączenia różnych źródeł finansowania przedsięwzięć rewitalizacyjnych. W Mieście Opatów w okresie wdrażania LPR korzystano z zewnętrznych źródeł finansowania inwestycji i innych przedsięwzięć – zarówno krajowych, jak i unijnych, w celu m.in. realizacji działań rewitalizacyjnych. Gmina Opatów podejmowało też własne inicjatywy, finansowane z budżetu miasta, które wprost wpisywały się w cele LPR. Jako zewnętrzne źródła finansowania można wskazać np. Regionalny Program Operacyjny Województwa Świętokrzyskiego na lata 2014-2020, w tym na realizowany w jego ramach projekt rewitalizacyjny, Rządowy Fundusz Polski Ład: Program Inwestycji Strategicznych, środki Ministerstwa Sportu i Turystyki oraz środki Banku Gospodarstwa Krajowego.

Dobrym przykładem przedsięwzięcia wpisującego się w cel LPR – związanego z rozwojem wysokiej jakości usług społecznych, rekreacyjnych i kulturalnych na obszarze rewitalizacji – jest modernizacja budynku Opatowskiego Ośrodka Kultury w Opatowie na cele Powiatowej i Miejsko-Gminnej Biblioteki Publicznej w Opatowie.

Wyzwaniem w toku wdrażania LPR było aktywne włączanie partnerów z sektora biznesu oraz organizacji pozarządowych w proces rewitalizacji, jak również skoordynowanie przedsięwzięć LPR z licznymi projektami społecznymi i infrastrukturalnymi, realizowanymi w ramach innych miejskich polityk.

Bazując na dotychczasowych doświadczeniach związanych z wdrażaniem w Mieście Opatów działań ze sfery rewitalizacji, w ramach podsumowania należy uznać, że wyzwaniem podczas prac nad GPR będzie opracowanie dokumentu, którego wdrożenie będzie realne i zinternalizowane przez urzędników z różnych wydziałów Urzędu Miasta oraz jednostek organizacyjnych Gminy Opatów.

### 1.3. Opis procesu zaangażowania partnerów i interesariuszy

#### 1.3.1. Zaangażowanie na etapie prac nad programem

W całym procesie prac nad GPR i na poprzedzającym go etapie wyznaczenia obszaru zdegradowanego i obszaru rewitalizacji podejmowano różnego rodzaju aktywności w celu zapewnienia szerokiego udziału partnerów społeczno-gospodarczych oraz podmiotów reprezentujących środowiska pozarządowe, w tym podmiotów działających w obszarze społeczeństwa obywatelskiego, ochrony środowiska, włączenia społecznego, praw podstawowych, osób z niepełnosprawnościami czy równości płci i niedyskryminacji.

#### Transparentne informowanie o pracach nad wyznaczeniem obszaru zdegradowanego i obszaru rewitalizacji oraz o pracach nad GPR

Współpraca z interesariuszami oraz włączanie społeczności Miasta i Gminy Opatów w prace dotyczące GPR wymagały wykorzystywania szeregu platform i środków komunikacji. Do najważniejszych z nich należą:

- strona internetowa Urzędu Miasta, wraz z dedykowaną rewitalizacji zakładką pn. „Rewitalizacja”,

## Gminny Program Rewitalizacji Gminy Opatów do 2030r.

- miejski profil na portalu Facebook,
- gazeta miejska,
- prasa o zasięgu powiatowym,
- plakaty informujące o procesie rewitalizacji, rozmieszczane na terenie Miasta Opatów.

### Liczne wydarzenia konsultacyjne w różnych formach adresowane do różnych grup mieszkańców i interesariuszy rewitalizacji

W ramach prac nad GPR i poprzedzających je działań związanych z wyznaczeniem obszaru zdegradowanego i obszaru rewitalizacji zorganizowano liczne spotkania z interesariuszami. Wymienić należy przede wszystkim:

- w ramach prac nad wyznaczeniem obszaru zdegradowanego i obszaru rewitalizacji: dwa otwarte spotkania konsultacyjne z udziałem pracownika Urzędu Miasta w Opatowie odpowiedzialnego za rewitalizację,
- w ramach prac nad GPR:
  - dwa wywiady grupowe z przedstawicielami Urzędu Miasta i Gminy Opatów i jego jednostek organizacyjnych Urzędu (12 i 26 października 2023 r.),
  - wywiad grupowy z organizacjami pozarządowymi, prowadzącymi działania na terenie miasta Opatów,
  - wywiad grupowy z przedsiębiorcami prowadzącymi działalność gospodarczą na terenie miasta Opatów,
  - dwa spacerki badawcze po obszarze rewitalizacji (2,4 października 2023 r.),
  - warsztaty tematyczne w celu wypracowania kierunków działań i charakteru przedsięwzięć rewitalizacyjnych Gminnego Programu Rewitalizacji Gminy Opatów do 2030r. (12-13 grudnia 2023 r.),
  - badanie ankietowe (2-30 listopada 2023r.) – forma papierowa i elektroniczna – na próbie ponad 80 osób,
  - nabór przedsięwzięć rewitalizacyjnych (15 grudnia 2023r. – 15 stycznia 2024r.)

Postulaty podnoszone przez interesariuszy procesu rewitalizacji przełożyły się na końcową treść GPR zarówno w części diagnostycznej, jak i celów oraz kierunków działań, a także konkretnych przedsięwzięć. Dotyczyły one m.in.: potrzeb w zakresie realizacji kompleksowych przedsięwzięć wspierających integrację mieszkańców obszaru rewitalizacji; poprawy estetyki i stanu zagospodarowania przestrzeni publicznych; czy też modernizacji, poprawy dostępności i tworzenia nowej infrastruktury w celu stałego rozwijania oferty usług publicznych (kulturalnych, społecznych, sportowych itd.) na obszarze rewitalizacji.

### 1.3.2. Zaangażowanie w trakcie realizacji programu

Partycypacja społeczna, stanowiąca punkt wyjścia dla opracowania programu rewitalizacji, będzie stałą zasadą i ciągłą praktyką również w trakcie wdrażania Gminnego Programu Rewitalizacji Gminy Opatów do 2030r. zgodnie z przyjętym systemem zarządzania obejmującym zasady współpracy z otoczeniem społecznym oraz gospodarczym. W trakcie wdrażania programu przewiduje się podtrzymanie szerokiego informowania o procesie rewitalizacji na terenie Miasta Opatów. W tym celu

wykorzystywana będzie zwłaszcza utworzona podstrona dedykowana procesowi rewitalizacji oraz oficjalny profil Miasta Opatów na portalu Facebook. Informowanie o procesie rewitalizacji będzie miało na celu stworzenie optymalnych warunków dla realnego współdecydowania o realizacji GPR przez interesariuszy rewitalizacji.

Kluczową formą zaangażowania interesariuszy będzie Komitet Rewitalizacji stanowiący forum współpracy i dialogu interesariuszy z odpowiedzialnymi za koordynację tego procesu organami Gminy w sprawach dotyczących przygotowania, prowadzenia i oceny rewitalizacji. Komitet Rewitalizacji będzie zajmował stanowiska dotyczące kluczowych etapów procesu rewitalizacji. Należą do nich opiniowanie oceny aktualności i stopnia realizacji GPR oraz opiniowanie projektu programu lub jego zmiany. Narzędziem angażowania interesariuszy rewitalizacji w ocenę efektów procesu rewitalizacji będzie również cykliczne badanie społeczne, realizowane raz na trzy lata i połączone z oceną aktualności i stopnia realizacji GPR. Na szczególną uwagę w kontekście zaangażowania interesariuszy w trakcie realizacji GPR zasługują również podstawowe przedsięwzięcie rewitalizacyjne wpisujące się w kierunki działań pn. „3.1. Aktywny Zespół ds. rewitalizacji”, „3.2. Uczący się Zespół ds. rewitalizacji” i „3.3. Współpracujący i innowacyjny Zespół ds. rewitalizacji”. Ich zakres zakłada bowiem m.in. organizację cyklicznych wydarzeń (spacerów, spotkań itd.) z udziałem mieszkańców obszaru rewitalizacji, które pozwolą na stałą weryfikację postępu wdrażania GPR i adekwatności jego postanowień do potrzeb i barier, które występują na obszarze rewitalizacji.

## 2. Powiązania GPR z dokumentami strategicznymi gminy

Zgodnie z art. 15 ust. 1 pkt 2) ustawy o rewitalizacji, w GPR powinien znaleźć się opis powiązań tego dokumentu z dokumentami strategicznymi gminy, w tym ze strategią rozwoju gminy, studium uwarunkowań i kierunków zagospodarowania przestrzennego gminy oraz strategią rozwiązywania problemów społecznych. Ze względu na fakt, że rewitalizacja jest złożonym procesem, który oddziałuje na sposób realizacji innych polityk publicznych na terenie miasta, w tym miejscu warto przeanalizować także powiązania GPR z innymi gminnymi dokumentami strategicznymi.

### 2.1. Strategia Rozwoju Miasta i Gminy Opatów

*Strategia Rozwoju Miasta i Gminy Opatów do 2030r.* została przyjęta uchwałą nr XLVIII/431/2022 Rady Miejskiej w Opatowie z dnia 28 września 2022r. W dokumencie tym wyznaczono 4 obszary funkcjonalne, w tym Miasto Opatów.

Gminny Program Rewitalizacji Gminy Opatów do 2030r. jest spójny ze Strategią na poziomie zidentyfikowanych w tym dokumencie domen rozwoju, a także przyporządkowanych im celów strategicznych, celów operacyjnych oraz kierunków działań. Interwencje zaplanowane w GPR będą realizowały m.in.:

- cel strategiczny pn.: „Poprawa jakości infrastruktury technicznej” w ramach celu strategicznego GPR nr 1 „Zintegrowana, spójna i aktywna społeczność na obszarze rewitalizacji”
- cel strategiczny pn.: „Zielona Gmina Opatów” w ramach celu strategicznego GPR nr 2 „Zrównoważony rozwój obszaru rewitalizacji miasta Opatów”

- cele strategiczne pn.: „Rozwój kapitału społecznego” oraz „Rozwój kulturalno-turystyczny gminy” w ramach celów strategicznych GPR nr 1 i 2,

W konsekwencji powyższego, cele GPR wpisują się także w realizację celów operacyjnych Strategii dotyczących, np., aktywizacji i angażowania społeczności lokalnych w życie/ funkcjonowanie i rozwój Miasta Opatów, a także stworzenia centralnej – spójnej i urządzonej – przestrzeni publicznej w Opatowie. Na potrzeby zmian w odniesieniu do centrum miasta zwracali uwagę również interesariusze zaangażowani w prace nad GPR, dzięki czemu odpowiednie i szczegółowo opisane przedsięwzięcia znalazły się w treści GPR. W tym zakresie zatem, należy stwierdzić, że postanowienia GPR uszczegóławiają zapisy Strategii w zakresie projektów i przedsięwzięć rewitalizacyjnych oraz tworzą ramy operacyjne do realizacji kierunków interwencji wynikających z tego dokumentu.

Warto dodać, że niniejszy GPR odpowiada na cel operacyjny nr 10 wskazany w Strategii pn. „Rewitalizacja miasta Opatów”.

Biorąc pod uwagę relacje pomiędzy treścią Strategii a postanowieniami GPR, pozytywnie należy ocenić fakt, że pierwszy z wymienionych dokumentów został przyjęty w roku 2022, tworząc szerokie ramy interwencji dla działań z zakresu rewitalizacji. GPR natomiast należy uznać jako dokument organizujący proces rewitalizacji, który przyczyni się do sprawniejszego i efektywnego osiągania celów Strategii na obszarze rewitalizacji. Biorąc pod uwagę hierarchię dokumentów strategicznych obowiązujących na terenie gminy, należy uznać to za właściwe podejście, korzystnie wpływające na osiąganie spójności pomiędzy Strategią oraz GPR.

## 2.2 Dokumenty z obszaru polityki przestrzennej

Do instrumentów wdrażania polityki przestrzennej w Gminie Opatów należą także:

- Studium uwarunkowań i kierunków zagospodarowania przestrzennego Miasta i Gminy Opatów,
- Plan Zagospodarowania Przestrzennego dla Miasta Opatów.

Studium uwarunkowań i kierunków zagospodarowania przestrzennego Miasta i Gminy Opatów – określa 4 cele rozwojowe:

**Cel I Opatów – ważnym ośrodkiem obsługi administracyjno – usługowej i kulturalnej w regionie.** Jako jednostka w strukturach powiatowych skupia wiele funkcji administracyjno – usługowych o charakterze ponadlokalnym.

**Cel II Opatów – ważnym ośrodkiem rozwoju przedsiębiorczości gospodarczej w subregionie.** Cel ten wytycza się jako drogę do efektywnej poprawy warunków życia mieszkańców gminy, która łącznie z sąsiednimi ośrodkami takimi jak Ostrowiec Św., Ożarów, Sandomierz i Staszów tworzy obszar aktywności gospodarczej. Siłą napędową aktywności gospodarczej jest różnorodność potencjału społeczno – gospodarczego oraz dostępność komunikacyjna, której osią będzie wykonywana droga S74.

**Cel III Gmina Opatów – atrakcyjnym miejscem zamieszkania i wypoczynku (agroturystyka), wykorzystującym walory przyrodnicze.** Dla umocnienia pozycji Opatowa w regionie należy dążyć do aktywizacji turystyki i rekreacji wykorzystujące walory przyrodnicze oraz bazę agroturystyczną gminy wspomagając się jednocześnie atrakcyjnością, zasobami kultury małopolskiej oraz urokliwym krajobrazem Wyżyny Sandomierskiej.

**Cel IV Gmina Opatów – region efektywnego rozwoju rolnictwa opartego na rozwijającej się oświacie rolniczej, korzystnych warunkach przyrodniczych i tradycjach rodzinnych.**

W ramach programu wyróżniono zadania do realizacji pogrupowane w następujące osie priorytetowe:

- poprawa konkurencyjności sektora rolnego i leśnego,
- poprawa stanu środowiska naturalnego i obszarów wiejskich,
- poprawa jakości życia na obszarach wiejskich i różnicowanie gospodarki wiejskiej.

W Studium i Planie zagospodarowania wskazano podstawowe kierunki polityki przestrzennej dla obszaru objętego GPR, które pozwalają na określenie jego rangi w strukturze miasta. Obszar rewitalizacji obejmuje obszar koncentracji usług ogólnomiejskich, który w treści Studium uznano za kluczowy dla polityki przestrzennej miasta. Zgodnie z ustaleniami Studium i Planu zagospodarowania, na terenie tym, skupiają się główne problemy rozwoju miasta m.in. w zakresie rewitalizacji obiektów zabytkowych i układu urbanistycznego, kształtowania zabudowy i zagospodarowania terenu na cele usługowe oraz niesprawności układu komunikacji kołowej. Kierunki polityki przestrzennej przyjęte w Studium oraz Planie Zagospodarowania dla obszaru objętego GPR – np. w zakresie planowanego przeznaczenia terenów na realizację i utrzymanie zabudowy umożliwiającej realizację usług społecznych, czy też w odniesieniu do usług sportu i rekreacji oraz obszarów aktywności gospodarczej – nie stoją w sprzeczności z jego zapisami. Wdrażanie przedsięwzięć rewitalizacyjnych będzie natomiast wspierać realizację Studium i Planu Zagospodarowania Przestrzennego m.in. poprzez działania zmierzające do poprawy dostępności usług oraz poprawy jakości infrastruktury drogowej na obszarze rewitalizacji. 24 września 2023 r. weszła w życie nowelizacja ustawy o planowaniu i zagospodarowaniu przestrzennym, która wprowadza istotne zmiany w systemie planowania przestrzennego w kraju (Dz. U. z 2023, poz. 1688). W perspektywie roku 2030 skutki tych zmian nie wpłyną jednak znacząco na gospodarowanie przestrzenią na obszarze rewitalizacji w m. Opatów. Jego teren jest bowiem w całości pokryty miejscowym planem zagospodarowania przestrzennego. W pracach nad planem ogólnym – czyli nowym instrumentem planistycznym – zostaną natomiast uwzględnione granice obszaru zdegradowanego i obszaru rewitalizacji oraz inne istotne dla treści planu ogólnego ustalenia GPR.

### 2.3 Strategia Rozwiązywania Problemów Społecznych Gminy Opatów

Realizacja GPR przyczyni się do wdrażania postanowień Strategii Rozwiązywania Problemów Społecznych Gminy Opatów na lata 2023-2030 (dalej Strategia Rozwiązywania Problemów Społecznych), która została przyjęta uchwałą nr LII/485/2023 Rady Miejskiej w Opatowie z dnia 27 stycznia 2023r.

W odniesieniu do Strategii Rozwiązywania Problemów Społecznych, opracowanej na podstawie przepisu art. 17 ust. 1 pkt 1) Ustawy z dnia 12 marca 2004 roku o pomocy społecznej, przedsięwzięcia wskazane w GPR będą wspierały rozwiązywanie na obszarze rewitalizacji zidentyfikowanych problemów społecznych. Będą to m.in. przedsięwzięcia wspierające integrację społeczną i pomoc najmniej zasobnym osobom i rodzinom na obszarze rewitalizacji, przedsięwzięcia służące zapewnieniu dzieciom i młodzieży warunków do prawidłowego rozwoju, jak również przedsięwzięcia zmierzające do likwidacji barier (architektonicznych i in.) utrudniających korzystanie z różnego rodzaju usług (w tym publicznych) przez osoby ze szczególnymi potrzebami, w tym osoby starsze i osoby z niepełnosprawnościami. Kompleksowy charakter działań, wynikających ze Strategii Rozwiązywania Problemów Społecznych przyczyni się także do osiągnięcia celów GPR.

### 2.4 Gminny Program Wspierania Rodziny w Gminie Opatów

Kolejnym dokumentem, którego wdrażanie będzie bezpośrednio wspierane poprzez realizację przedsięwzięć wynikających z GPR, jest Gminny Program Wspierania Rodziny w Gminie Opatów na lata 2022-2024<sup>2</sup> (dalej: Program Wspierania Rodziny), w ramach którego zdiagnozowano występowanie w Mieście Opatów tożsamyh problemów społecznych do tych, które opisano w GPR. Potwierdza to trafność diagnozy przeprowadzonej na potrzeby opracowania GPR, a także oznacza, że innowacyjne i kompleksowe przedsięwzięcia rewitalizacyjne, łączące oddziaływanie m.in. w sferach społecznej, gospodarczej i technicznej, będą wprost realizowały cele strategiczne Programu Wspierania Rodziny, a w szczególności będą zapobiegały zagrożeniom i sytuacjom kryzysowym, wpływającym na prawidłowe funkcjonowanie rodzin.

## 2.6. Programy współpracy z organizacjami pozarządowymi

W Gminie Opatów ramy współpracy samorządu terytorialnego z organizacjami pozarządowymi od lat wyznaczają roczne programy tej współpracy. W okresie wdrażania LPR kwota zarezerwowana na realizację programów współpracy jest znaczna (w 2015r. – 189 460,00 zł, w 2016r.- 233 440,00 zł, w 2017r. -240 650,00 zł, w 2018r. -239 850,00 zł, w 2019r. -227 900,00 zł, w 2020r. -153 900,00 zł, w 2021r. -207 000,00 zł, w 2022r. -193 000,00 zł, w 2023r. -219 000, 00 zł, co świadczy o występowaniu stałego potencjału organizacji pozarządowych w gm. Opatów do prowadzenia działań w partnerstwie z lokalnym samorządem. Tematyczne obszary współpracy miasta i organizacji pozarządowych odpowiadają tematyce przedsięwzięć rewitalizacyjnych ukierunkowanych na rozwiązywanie problemów społecznych. Zgodnie z treścią Programu współpracy Gminy Opatów z organizacjami pozarządowymi w roku 2024, przyjętego Uchwałą Uchwała Nr LXIII/554/2023 Rady Miejskiej w Opatowie z dnia 29 listopada 2023r. za priorytetowe obszary współpracy Gminy Opatów i organizacji pozarządowych uznano m.in.:

- pomoc społeczną, w tym pomoc rodzinom i osobom w trudnej sytuacji życiowej;
- wspieranie rodziny i systemu pieczy zastępczej;
- działalność na rzecz osób z niepełnosprawnościami oraz osób w wieku emerytalnym;
- działalność wspomagającą rozwój wspólnot i społeczności lokalnych; a także
- kulturę, sztukę, ochronę dóbr kultury i dziedzictwa narodowego.

W toku wdrażania GPR, coroczny program współpracy gminy z organizacjami pozarządowymi będzie nabierał większego niż dotychczas znaczenia, ponieważ wśród kierunków działań określonych w GPR będzie wspieranie aktywności i rozwoju organizacji społecznych działających na obszarze rewitalizacji.

## 2.7 Program gospodarowania mieszkaniowym zasobem Gminy Opatów

Ważnym instrumentem oddziaływania samorządu na trudną sytuację rodzin oraz grup mieszkańców ze szczególnymi potrzebami oraz rozwiązywania innych problemów społecznych w ramach procesu rewitalizacji jest polityka mieszkaniowa. Jak wynika z treści wieloletniego „Programu gospodarowania mieszkaniowym zasobem Gminy Opatów w latach 2021-2025”<sup>3</sup>, istotna część zasobu mieszkaniowego miasta znajduje się na obszarze rewitalizacji. Wdrażanie postanowień GPR przyczyni

<sup>2</sup> Przyjęty uchwałą Rady Miejskiej w Opatowie nr XLIII/375/2022 z dnia 21 marca 2022r.

<sup>3</sup> Przyjęty uchwałą Rady Miejskiej w Opatowie nr LXI/542/2023 z dnia 28 września 2023r.



## Gminny Program Rewitalizacji Gminy Opatów do 2030r.

się, m.in. do osiągnięcia celów programu gospodarowania zasobem mieszkaniowym poprzez działania zmierzające do:

- poprawy efektywności energetycznej budynków oraz wymiany źródeł ciepła;
- powiększania zasobu mieszkaniowego gminy;

a także – co niemniej ważne

- poprawy jakości przestrzeni wokół i w bliskim sąsiedztwie budynków komunalnych i ich dostosowania do wymagań związanych z instalowaniem błękitno-zielonej infrastruktury, zwiększania retencji opadowej oraz udziału powierzchni biologicznie czynnej.

### 3. Szczegółowa diagnoza obszaru rewitalizacji

#### 3.1. Ogólna charakterystyka obszaru rewitalizacji

##### Granice i specyfika obszaru rewitalizacji

Rozwiązywanie – często podobnych – problemów występujących na obszarze rewitalizacji wymaga indywidualnego podejścia do każdego z nich i dostrzeżenia priorytetów społeczności sąsiedzkich.

Analiza wskaźnikowa przeprowadzona na potrzeby wyznaczenia obszaru zdegradowanego i obszaru rewitalizacji wykazała występowanie koncentracji negatywnych zjawisk społecznych i gospodarczych, środowiskowych, przestrzenno-funkcjonalnych oraz technicznych w kilku częściach miasta, które jest posiadają ze sobą wspólne granice, ale charakteryzują się odmienną strukturą przestrzenną. W związku z tym, zgodnie z art. 9 ust. 2 ustawy o rewitalizacji, zdecydowano się na wyodrębnienie jednego obszaru rewitalizacji obejmującego na terenie miasta ulice: 1 Maja, Armii Krajowej, Bernardyńska, Bronisława Ostrowskiego ps. Cichy, Cmentarna, Dorzeczna, Gen. „Grota” Roweckiego, Henryka Sienkiewicza, Jana Kilińskiego, Juliusza Słowackiego, Kąpielowa, Klasztorna, Kolegiacka, Legionów, Leszka Czarnego, Lubelska, Mjr. „Topora: Zwierzdowskiego, Nowowałowa, Ogrodowa, Partyzantów, Pasaż ppłk prof. Zbigniewa Kabaty ps. Bobo, Plac Obrońców Pokoju, Różana, Słoneczna, Stefanii Sempołowskiej, Szeroka, Tadeusza Kościuszki, Wąska.

#### 3.2. Diagnoza zjawisk społecznych

##### Najważniejsze problemy społeczne i trendy demograficzne na obszarze rewitalizacji

Kumulacja problemów społecznych i niekorzystne na tle całego miasta trendy demograficzne uzasadniają potrzebę realizacji kompleksowych działań na obszarze rewitalizacji.

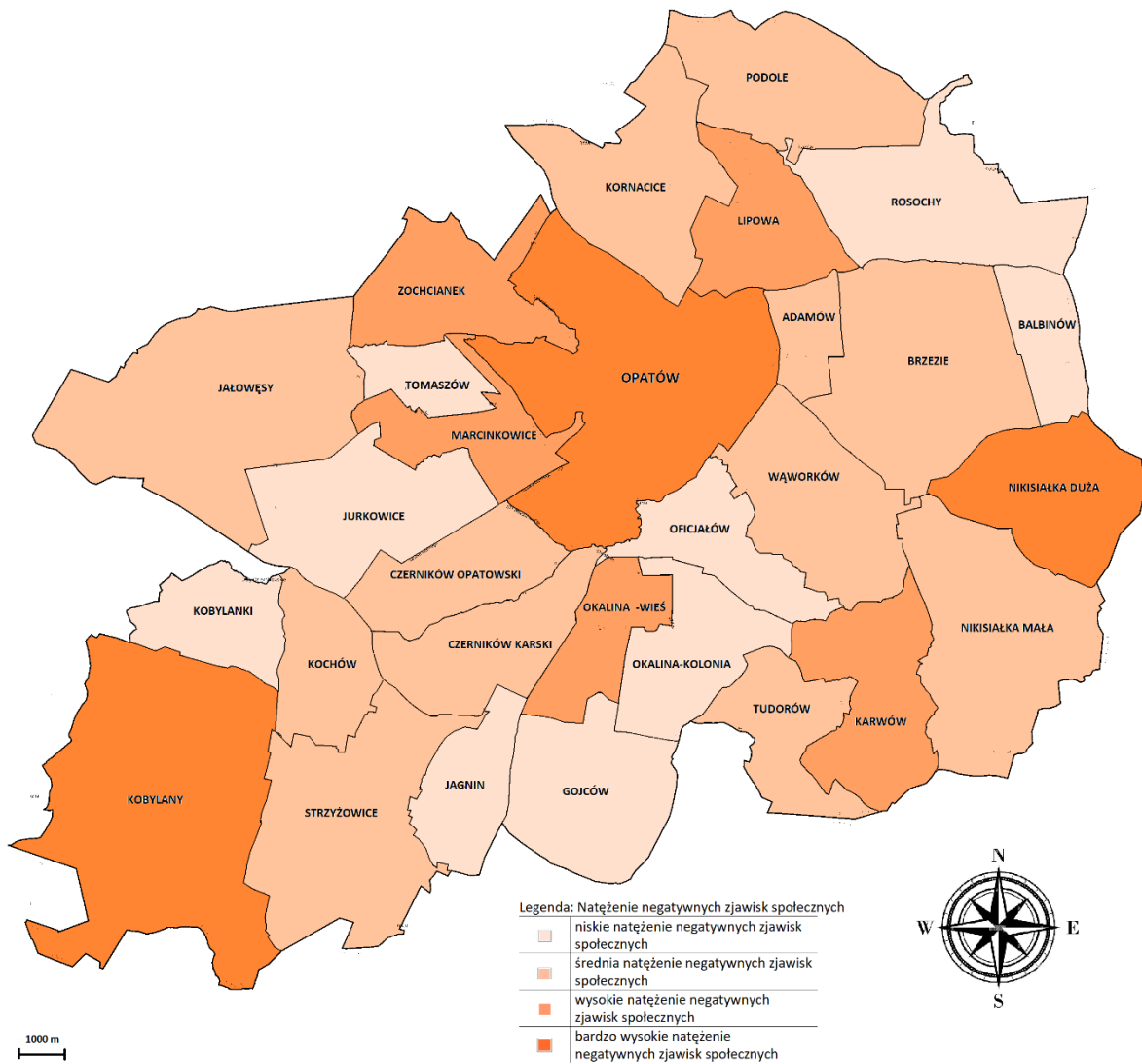
Diagnoza przeprowadzona na potrzeby wyznaczenia obszaru zdegradowanego i obszaru rewitalizacji wykazała, że najtrudniejsza sytuacja w sferze społecznej występuje na terenie miasta Opatów oraz 7 sołectw Karwów, Kobylany, Lipowa, Marcinkowice, Nikisiałka Duża, Okalina Wieś, Zochcinek. W Diagnozie przeanalizowano wskaźniki:

- dotyczące wyludnienia się sołectw/gminy,
- obciążenia poszczególnych sołectw osobami starszymi,
- udziału osób w wieku przedprodukcyjnym do ogólnej liczby mieszkańców danego sołectwa,
- udziału osób w wieku przedprodukcyjnym do ogólnej liczby mieszkańców danego sołectwa,
- liczby osób korzystających z pomocy społecznej w poszczególnych sołectwach w przeliczeniu na 100 mieszkańców,
- liczby osób korzystających z pomocy społecznej w poszczególnych sołectwach z powodu bezrobocia, ubóstwa, niepełnosprawności, długotrwałej lub ciężkiej choroby, bezradności w sprawach opiekuńczo-wychowawczych, alkoholizmu w przeliczeniu na 100 mieszkańców,
- liczba wypłaconych zasiłków przez OPS dla mieszkańców poszczególnych sołectw,
- liczby dzieci do 14 roku życia korzystających z dożywiania w poszczególnych sołectwach w przeliczeniu na 100 mieszkańców,

## Gminny Program Rewitalizacji Gminy Opatów do 2030r.

- liczby osób w wieku produkcyjnym zarejestrowana w Powiatowym Urzędzie Pracy w podziale na sołectwa w przeliczeniu na 100 mieszkańców,
- liczby przestępstw popełnionych na danym terenie w przeliczeniu na 100 mieszkańców,
- frekwencji wyborczej w poszczególnych obwodach wyborczych.

Mapa 2 Koncentracja negatywnych zjawisk w sferze społecznej na terenie Gminy Opatów w podziale na miasto i sołectwa



Źródło: Diagnoza służąca wyznaczeniu obszaru zdegradowanego i rewitalizacji dla Miasta i Gminy Opatów,

s. 48

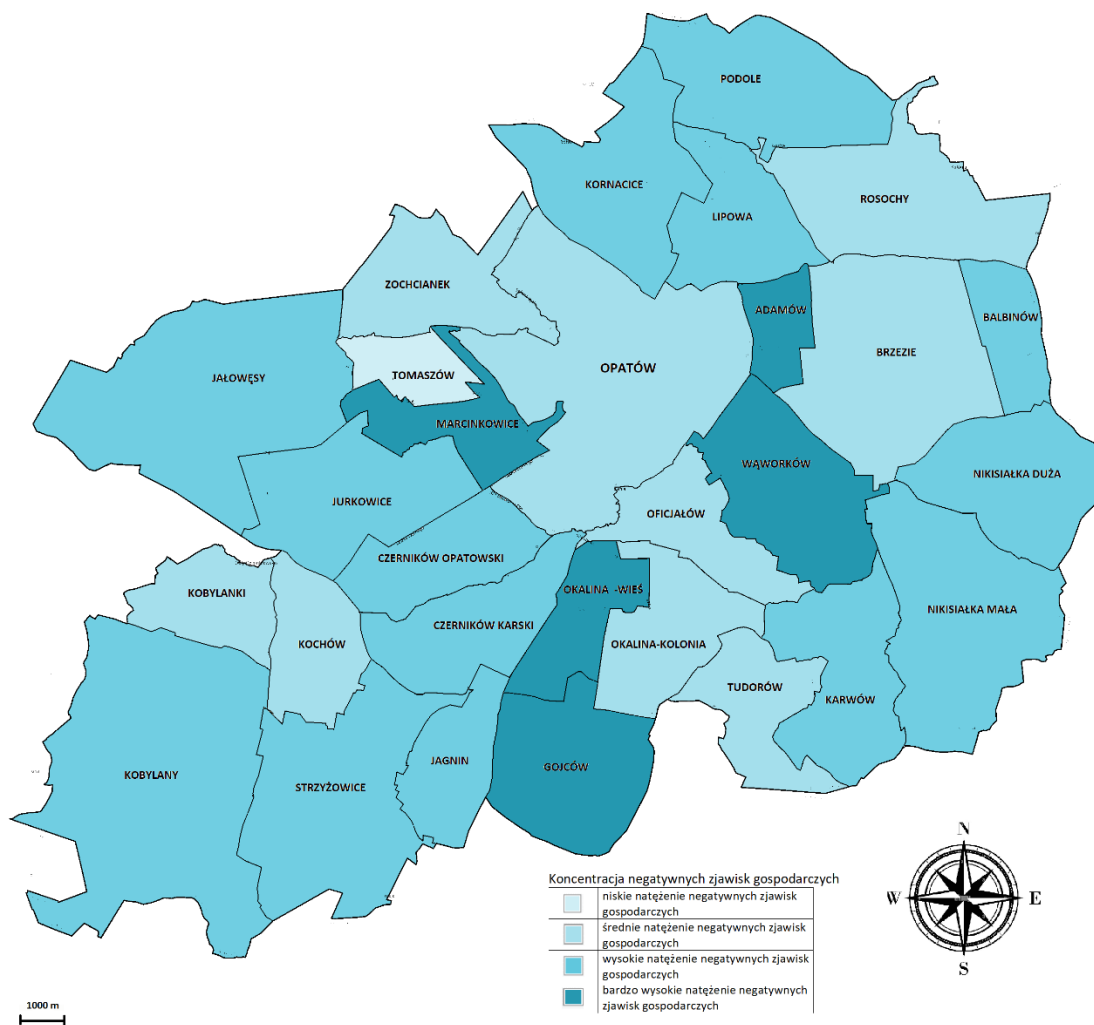
### 3.3. Diagnoza zjawisk gospodarczych

#### Przedsiębiorczość lokalna

Planowanie przedsięwzięć rewitalizacyjnych wymaga uwzględnienia zróżnicowanego stanu lokalnej przedsiębiorczości na obszarze rewitalizacji.

Z analizy wskaźnikowej, przeprowadzonej na potrzeby wyznaczenia obszaru zdegradowanego i obszaru rewitalizacji, wynika, że najgorsza sytuacja na terenie sołectwa : Adamów, Balbinów, Czerników Karski, Czerników Opatowski, Gojców, Jagnin, Jałowęsy, Jurkowice, Karwów, Kobylany, Kornacice, Lipowa, Marcinkowice, Nikisiałka Duża, Nikisiałka Mała, Okalina Wieś, Podole, Strzyżowice i Wąworków.

Mapa 3 Koncentracja negatywnych zjawisk w sferze gospodarczej na terenie Gminy Opatów w podziale na miasto i sołectwa



Źródło: Diagnoza służąca wyznaczeniu obszaru zdegradowanego i rewitalizacji dla Miasta i Gminy Opatów, s. 58

W Diagnozie wzięto pod uwagę trzy wskaźniki:

- liczba zarejestrowanych podmiotów gospodarczych w rejestrze REGON w przeliczeniu na 100 zameldowanych mieszkańców,

- liczba nowo rejestrowanych przedsiębiorstw w rejestrze REGON w przeliczeniu na 100 mieszkańców oraz
- liczba wyrejestrowywanych przedsiębiorstw w rejestrze REGON w przeliczeniu na 100 mieszkańców.

Kwestie dotyczące oceny kondycji podmiotów gospodarczych, działających na obszarze rewitalizacji, były również uwzględniane podczas dyskusji z mieszkańcami obszaru, a także w badaniu ankietowym.

#### Estetyka obszaru rewitalizacji

Likwidacja chaosu reklamowego na obszarze rewitalizacji jako zadanie poprawiające wizerunek lokalnych przedsiębiorców i szansa na budowanie partnerskich relacji na linii biznes-samorząd lokalny.

Kwestią na styku sfery gospodarczej oraz funkcjonalno-przestrzennej, na którą zwracali uwagę uczestnicy spacerów badawczych na terenie obszaru rewitalizacji, jest chaos reklamowy, w szczególności w centralnej części miasta. Uporządkowanie przestrzeni publicznej poprzez narzucenie standardów w zakresie lokalizacji, wielkości oraz kolorystyki nośników reklamowych mogłoby ich zdaniem dodatkowo zachęcić mieszkańców Opatowa do korzystania z oferty lokalnych przedsiębiorców, jak i pozytywnie wpłynąć na wizerunek najbardziej reprezentatywnej części miasta. Podczas spaceru badawczego po terenie ulic: 1 Maja, Placu Obrońców Pokoju, Henryka Sienkiewicza, podnoszono natomiast kwestię zagospodarowania budynków po zlikwidowanych sklepach.

Należy też zauważyć, że największa liczba mieszkańców biorących udział w ankiecie oceniła (41 głosów), że działania w zakresie wspierania lokalnej przedsiębiorczości powinny być realizowane w centrum miasta, co potwierdza wyniki analizy wskaźnikowej, przeprowadzonej na potrzeby wyznaczenia obszaru zdegradowanego i obszaru rewitalizacji.

#### Włączenie lokalnych przedsiębiorców w proces rewitalizacji

Niewielkie zaangażowanie lokalnych przedsiębiorców w prace nad Gminnym Programem Rewitalizacji nie oznacza braku możliwości angażowania biznesu w rozwiązywanie złożonych problemów, które występują na obszarze rewitalizacji.

W badaniu ankietowym wzięło udział 8 osób prowadzących działalność gospodarczą na obszarze rewitalizacji. W ich odpowiedziach na pytania otwarte nie znalazły się jednak propozycje związane z działaniami z zakresu rewitalizacji, ukierunkowanymi na wspieranie lokalnych przedsiębiorców. W odpowiedziach tych zwracano natomiast uwagę na kwestie związane z jakością infrastruktury pieszej i rowerowej, bezpieczeństwem, czy też zagospodarowaniem terenów rekreacyjnych, które akcentowali mieszkańcy miasta, nieprowadzący działalności gospodarczej. Charakter odpowiedzi respondentów, którzy prowadzą działalność gospodarczą na terenie obszaru rewitalizacji, prowadzi do następujących wniosków:

- brak wskazań dotyczących potrzeb działań z zakresu rewitalizacji może świadczyć o dobrej w opinii respondentów sytuacji ich przedsiębiorstw;
- brak tego typu odpowiedzi może jednak wynikać z braku pogłębionej wiedzy na temat istoty procesu rewitalizacji, a także możliwych form współpracy na linii biznes-administracja publiczna w m. Opatów. Utrudnieniem w tym zakresie może być brak jednostki lub osoby w strukturach Urzędu Miasta i Gminy Opatów, której głównym zadaniem byłoby nawiązywanie i koordynowanie współpracy z lokalnym biznesem;

- czynnikami, które w odbiorze przedsiębiorców bardziej niż uwarunkowania lokalne i działalność samorządu lokalnego wpływają na prowadzenie działalności gospodarczej, są ogólnokrajowe (a nie lokalne) przepisy, obciążenia podatkowe oraz ceny energii.

Wniosek dotyczący zarazem deficytu, ale też potencjału do budowy stałych relacji i form wymiany informacji pomiędzy władzami miasta a lokalnym biznesem, wynika również z obserwacji procesu konsultacji społecznych w związku z pracami nad GPR (a wcześniej Strategią Rozwoju Gminy). Mimo wykorzystania różnych form informowania o konsultacjach, jak i zróżnicowanych formach ich prowadzenia, wzięło w nich udział niewielu lokalnych przedsiębiorców. Równocześnie jednak sześciu przedsiębiorców, którzy wypełnili ankietę prowadzoną na etapie pogłębionej diagnozy obszaru rewitalizacji, stwierdziło, że może się zaangażować we wdrażanie programu rewitalizacji, a trzech z nich udzieliło odpowiedzi jednoznacznie twierdzące. Tylko dwóch natomiast odrzuciło taką możliwość. Można zatem stwierdzić, że pozytywne postrzeganie procesu rewitalizacji przez przedsiębiorców w Opatowie jest ważnym zasobem, na którym można budować ich zaangażowanie w przedsięwzięcia rewitalizacyjne, np. w zakresie wspierania powstawania oraz funkcjonowania podmiotów ekonomii społecznej. Dobrym przykładem współpracy lokalny biznes- administracja było wdrażanie projektu „Rewitalizacja miasta Opatowa” (lata 2017-2023), gdzie jeden z lokalnych przedsiębiorców był partnerem samorządu we wdrażaniu tego projektu.

Jak ustalono w trakcie konsultacji społecznych, problemem dla przedsiębiorców w Opatowie – również tych, którzy prowadzą swoją działalność na obszarze rewitalizacji – jest znalezienie i utrzymanie w firmach pracowników, o których konkurują firmy na większych rynkach pracy. W Mieście Opatów brakuje natomiast przejrzystego modelu i zasad współpracy pomiędzy instytucjami publicznymi oraz lokalnymi przedsiębiorcami w zakresie aktywizacji zawodowej osób wymagających wsparcia i zagrożonych wykluczeniem społecznym oraz w zakresie współpracy władz miasta z firmami chcącymi być społecznie odpowiedzialnymi (czyli planującymi lub prowadzącymi działania w ramach tzw. społecznej odpowiedzialności biznesu – CSR). Przedsiębiorcy w mieście mają bardzo duży potencjał w zakresie wspierania społeczności lokalnej. Angażowali się bowiem w ostatnich latach w działania na rzecz integracji mieszkańców. Pozytywnymi przykładami w tym zakresie są m.in. wsparcie organizacji wydarzeń organizowanych przez Miasto i Gminę Opatów oraz zaangażowanie w pomoc uchodźcom z Ukrainy. Nie bez znaczenia dla planowania przyszłych działań rewitalizacyjnych pozostaje fakt, że zdecydowana większość wydarzeń gminnych organizowana jest na terenie rewitalizacji, a także to, że punktami koordynacji działań związanych ze wspieraniem uchodźców były: instytucja kultury oraz Ośrodek Pomocy Społecznej, które zlokalizowane są na obszarze rewitalizacji. Są to zatem punkty osadzone w świadomości lokalnych przedsiębiorców, wokół których spontanicznie wytworzyły się relacje międzyludzkie, co stanowi zasób w kontekście programowania przedsięwzięć rewitalizacyjnych w perspektywie kolejnych lat. Wyzwaniem w zakresie prowadzenia procesu rewitalizacji w Mieście jest wzmacnianie różnorodności podmiotów gospodarczych oraz atrakcyjności miasta jako miejsca prowadzenia biznesu. Istnieje w tym zakresie potrzeba tworzenia nowych miejsc wspierania aktywności gospodarczej, w tym dla osób rozpoczynających lub chcących rozpocząć własną działalność, jak i sieciowania lokalnych przedsiębiorstw. Rozszerzenia wymaga też skierowana do lokalnego biznesu oferta szkoleń, doradztwa oraz innych form stymulowania transferu wiedzy i kompetencji.

### 3.4 Diagnoza zjawisk środowiskowych

W sferze środowiskowej – w Diagnozie - dokonano analizy dwóch wskaźników: ilość azbestu pozostającego do unieszkodliwienia w poszczególnych sołectwach (w kg) w przeliczeniu na 1 mieszkańca oraz wskaźnika dotyczącego przekroczenia standardów jakości powietrza na terenie gminy. Analizując sferę środowiskową wzięto również pod uwagę konieczność ochrony obszarów cennych przyrodniczo, które znajdują się w granicach Gminy Opatów oraz przeanalizowano występowanie obszarów zagrożonych zalaniem lub podtopieniem oraz obszarów narażonych na występowanie suszy.

#### Zanieczyszczenie powietrza

Przekroczenia norm emisji zanieczyszczeń na terenie całego obszaru rewitalizacji, przy szczególnie wysokiej koncentracji budynków generujących niską emisję na terenie miasta Opatów.

Ponieważ nie ma możliwości analizy wskaźnika dotyczącego przekroczenia standardów jakości powietrza dla poszczególnych jednostek analitycznych przeprowadzono analizę całej gminy na podstawie raportu „Ocena jakości powietrza w województwie świętokrzyskim”. Dla województwa świętokrzyskiego badania odbywają się w odniesieniu do dwóch sfer:

- miasta Kielce (PL 2601),
- strefy świętokrzyskiej (PL 2602) – w której znajduje się Gmina Opatów.

W przypadku pyłu zawieszonego PM<sub>2,5</sub> przekroczenia poziomu dopuszczalnego w klasyfikacji podstawowej skutkowały nadaniem obu strefom klasy C1. Zanieczyszczenie pyłem PM<sub>10</sub> skutkowało nadaniem klasy C dla obu stref. Dla pozostałych zanieczyszczeń, z uwagi na dotrzymanie poziomu dopuszczalnego lub docelowego, strefom nadano status klasy A.

#### Walka z niską emisją


Bogata oferta programów dotacyjnych nie przekłada się na zadowalające tempo wymiany w budynkach źródeł ciepła naruszających normy środowiskowe.

Władze Gminy Opatów podejmują od lat szereg działań ukierunkowanych na likwidację źródeł tzw. niskiej emisji, czyli emisji pyłów i gazów do wysokości 40 metrów, która pochodzi głównie z nieefektywnego spalania węgla w przestarzałych, domowych piecach grzewczych lub lokalnych kotłowni węglowych. Z danych Europejskiej Agencji Środowiska wynika, że w 2020 r. aż 69% emisji pyłów PM<sub>2,5</sub> w Polsce pochodziło z zabudowy mieszkaniowej, handlowej oraz zanieczyszczeń emitowanych przez budynki użyteczności publicznej. Osoby dysponujące tytułami do nieruchomości położonych na terenie miasta mogą korzystać z krajowego programu dofinansowania na pokrycie kosztów wymiany kopciuchów. Od 2018 r. mieszkańcy Gminy Opatów mogą też korzystać ze środków rządowego programu „Czyste Powietrze”, który pozwala na uzyskanie dofinansowania na wymianę źródeł ciepła, naruszających normy środowiskowe, na nowoczesne źródła energii, a także pozyskanie środków na termomodernizację budynków. Mieszkańcy Opatowa – podobnie jak mieszkańcy wszystkich innych miejscowości w Polsce – mogą uzyskać dofinansowanie na zrealizowanie inwestycji w powyższym zakresie.





## Gminny Program Rewitalizacji Gminy Opatów do 2030r.

Legenda: ■ Użytki ekologiczne ■ Rezerваты ■ Parki Krajobrazowe ■ Parki Narodowe ■ Obszar Chronionego Krajobrazu ■ Zespoły Przyrodniczo Krajobrazowe ■ Natura 2000 – obszary ptasie ■ Natura 200 Obszary siedliskowe ■ Stanowiska dokumentując  Pomnik przyrody

Na terenie gm. Opatów zlokalizowane jest 1 złoże surowców mineralnych.

Tabela 3 Złoża surowców mineralnych zlokalizowane na terenie Gminy Opatów

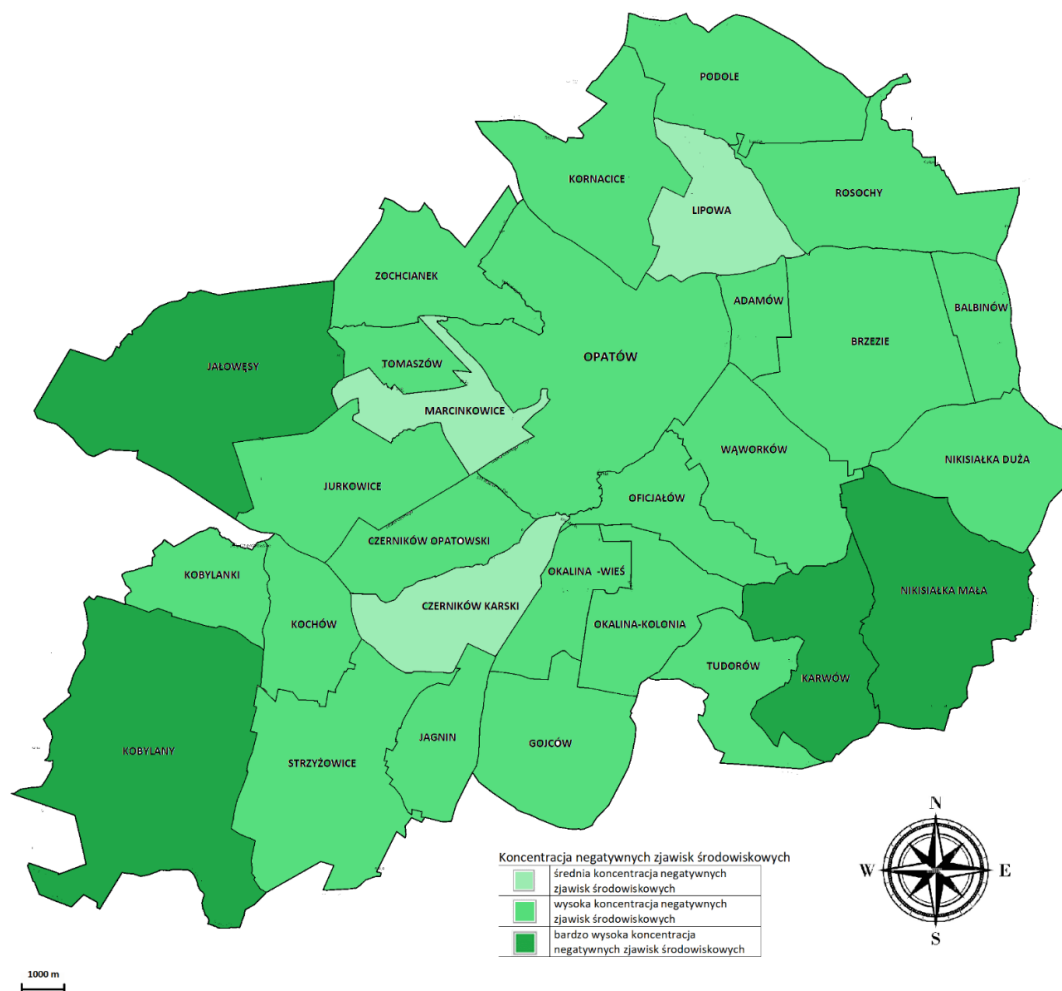
Samorząd	Zlokalizowane złoża surowców mineralnych	Złoża eksploatowane
Gmina Opatów	Bratkowszczyzna (gm. Baćkowice, Iwaniska, Opatów) Karwów, Sobiekurów (gm. Iwaniska, Opatów) Wymysłów, Wymysłów II	Wymysłów

Źródło: [http://geoportal.pgi.gov.pl/surowce/inf\\_ogolne](http://geoportal.pgi.gov.pl/surowce/inf_ogolne)

### Podsumowanie problemów w sferze środowiskowej

Bardzo wysokie natężenie negatywnych zjawisk w sferze środowiskowej stwierdzone w sołectwach Jałowęsy, Karwów, Kobylany, Nikisiałka Mała. Z kolei wysokie natężenie problemów odnotowuje się m.in. na terenie miasta Opatów objętego rewitalizacją.

Mapa 5 Koncentracja negatywnych zjawisk w sferze środowiskowej na terenie Gminy Opatów w podziale na miasto i sołectwa



Źródło: Diagnoza służąca wyznaczeniu obszaru zdegradowanego i rewitalizacji dla Miasta i Gminy Opatów,

s. 68

### 3.5. Diagnoza zjawisk przestrzenno-funkcjonalnych

#### Bariery przestrzenne

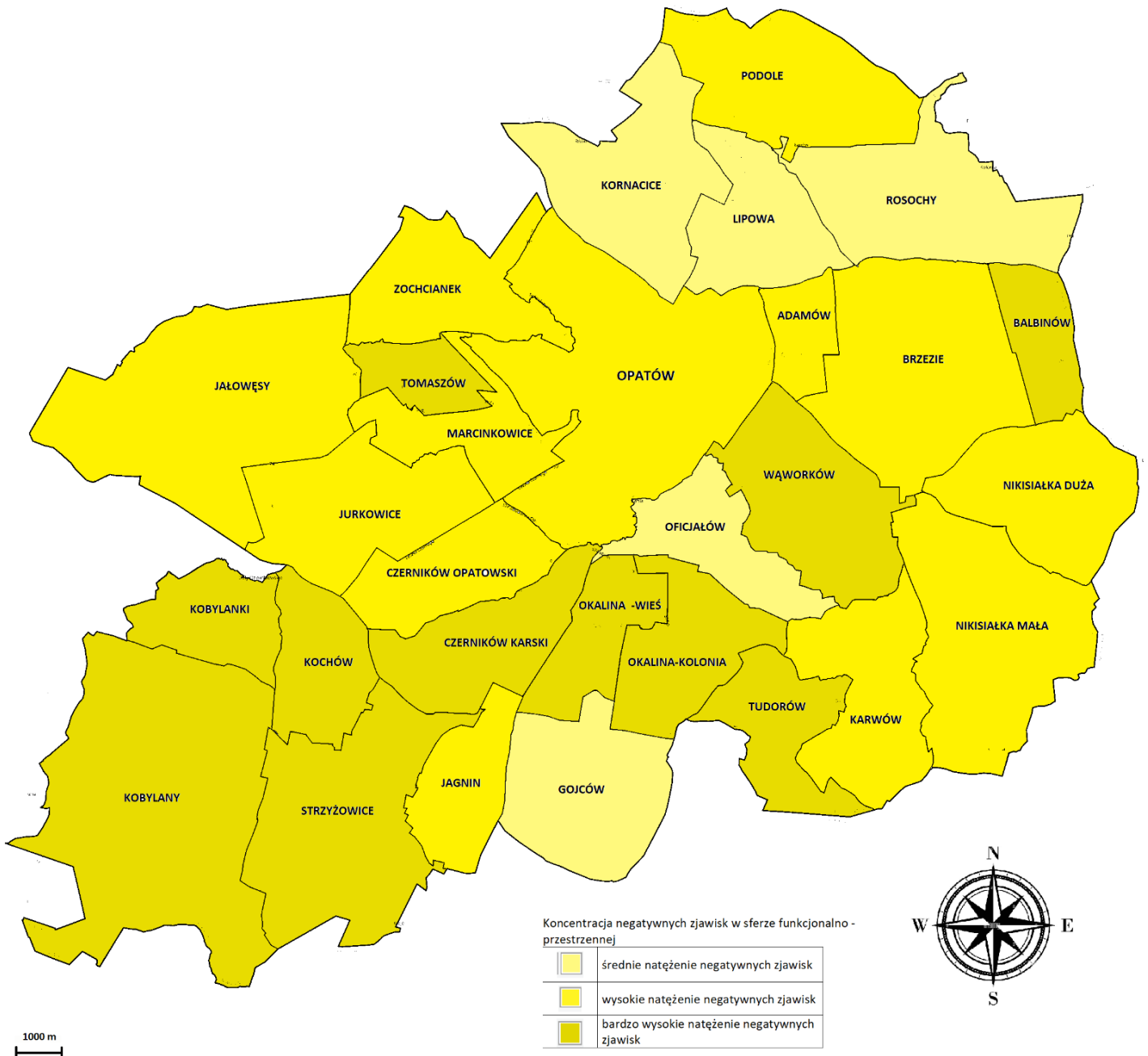
Występowanie barier przestrzennych jako główne wyzwanie w zakresie integracji różnych części obszaru rewitalizacji. Zjawiska w sferze przestrzenno-funkcjonalnej, występujące na obszarze rewitalizacji.

W całej gminie występują negatywne zjawiska w sferze funkcjonalno – przestrzennej, najwięcej koncentracji zjawisk negatywnych zdiagnozowana na terenie miasta Opatów oraz sołectw: Adamów, Balbinów, Brzezie, Czerników Karski, Czerników Opatowski, Jagnin, Jałowęsy, Jurkowice, Karwów, Kobylanki, Kochów, Marcinkowice, Nikisiałka Duża, Nikisiałka Mała, Okalina Kolonia, Okalina Wieś, Podole, Strzyżowice, Tomaszów, Tudorów, Wąworków i Zochcinek.

Zjawiska w sferze przestrzenno-funkcjonalnej, występujące na obszarze rewitalizacji Miasta Opatowa, należy rozpatrywać w kontekście przebiegu głównych ciągów komunikacyjnych, jak i uwarunkowań przyrodniczych, które determinują sposób poruszania się po mieście oraz korzystania z usług i przestrzeni publicznych. Miasto przecinają drogi krajowe nr 74 i 9, a także droga wojewódzka nr 757. Bardzo ważnym projektem obecnie realizowanym przez Generalną Dyрекcję Dróg Krajowych i Autostrad jest budowa obwodnicy Opatowa, która ma na celu rozwiązanie kwestii płynności ruchu poprzez likwidację tzw. wąskiego gardła, jakim jest przejazd przez centrum Opatowa.



Mapa 6 Koncentracja negatywnych zjawisk w sferze funkcjonalno - przestrzennej na terenie Gminy Opatów w podziale na miasto i sołectwa



Źródło: Diagnoza służąca wyznaczeniu obszaru zdegradowanego i rewitalizacji dla Miasta i Gminy Opatów, s. 91

### 3.8. Synteza diagnozy obszaru rewitalizacji wraz z analizą problemów, potrzeb i potencjałów rozwojowych, w tym wzajemnych powiązań gospodarczych, społecznych i środowiskowych

Szczegółowa diagnoza obszaru rewitalizacji objęła analizę negatywnych zjawisk społecznych, gospodarczych, środowiskowych, przestrzenno-funkcjonalnych oraz technicznych, a także zasoby dziedzictwa kulturowego. Prace diagnostyczne pozwoliły na identyfikację głównych problemów, potrzeb i potencjałów rozwojowych i umożliwiły wskazanie wzajemnych powiązań gospodarczych, społecznych i środowiskowych pomiędzy scharakteryzowanymi zjawiskami. Szczegółowa diagnoza spełnia tym samym wymagania, wynikające z ustawy o rewitalizacji.

#### Problemy i potrzeby

Obszar rewitalizacji jest miejscem szczególnej w skali miasta przestrzennej koncentracji problemów bezrobocia oraz uzależnienia mieszkańców od pomocy społecznej. Problemy te są najbardziej widoczne na terenie miasta Opatów. Występowanie tych problemów przekłada się także na utrwalanie negatywnego wizerunku fragmentów lub całych ulic (np. 1 Maja), co prowadzi do ich społecznej stygmatyzacji. Istnieje w związku z tym potrzeba realizacji długofalowych projektów, skierowanych na pomoc najuboższym osobom i całym rodzinom, w których będą uwzględniane problemy mieszkańców z różnych grup wiekowych. Na obszarze rewitalizacji zamieszkuje wiele osób, posiadających orzeczenia o niepełnosprawności oraz korzystających z różnych form pomocy społecznej. Głównym problemem w zakresie wsparcia osób z niepełnosprawnościami jest niedostateczna oferta kierowana do członków ich rodzin lub opiekunów. Potrzeby dotyczą przede wszystkim poszerzenia programu opieki wychowawczej i zapewnienia w tym celu niezbędnej bazy lokalowej. Na obszarze rewitalizacji występują dotyczące całych rodzin i ich otoczenia problemy bezradności i zagrożenia wykluczeniem społecznym. Co jednak szczególnie niepokojące, nakładają się na nie trudności oraz dysfunkcje, wzmacniane przez dynamiczne zmiany środowiska społeczno-gospodarczego. Skutkuje to m.in. rosnącą liczbą dzieci i młodzieży z orzeczeniami o potrzebie specjalnego kształcenia oraz narastającymi problemami wychowawczymi. Prowadzi to do konieczności realizacji projektów ukierunkowanych na włączenie społeczne i wsparcie rodzin oraz kształtowanie umiejętności wychowawczych rodziców. Istnieje również potrzeba wzmocnienia instytucji odpowiedzialnych za kształtowanie oferty edukacyjnej, kulturalnej i za realizację zadań z zakresu opieki społecznej. Wyzwaniem, przed jakimi stają w Opatowie Miejska i Powiatowa Biblioteka Publiczna, Opatowski Ośrodek Kultury czy też Ośrodek Pomocy Społecznej, jest między innymi rozwijanie oferty czasu wolnego dla młodzieży i realizacja przedsięwzięć uwzględniających potrzeby całych rodzin. Instytucje te potrzebują modernizacji istniejących obiektów, co umożliwi realizację ich zadań w skali adekwatnej do potrzeb mieszkańców obszaru rewitalizacji i pozwoli przezwyciężyć bariery w zakresie niewystarczającej dostępności oraz złego stanu miejskich budynków użyteczności publicznej.

Wyzwaniem i potrzebą w sferze społecznej jest także wspieranie integracji sąsiedzkiej i inicjatyw lokalnych. Bariery w tym zakresie jest niewielka ilość ogólnodostępnych miejsc spotkań i integracji na obszarze rewitalizacji. Wskazuje to na potrzebę tworzenia dostępnych i wielofunkcyjnych przestrzeni, z których będą mogły w różnych czasach korzystać nieformalne inicjatywy i niewielkie grupy mieszkańców, jak i organizacje pozarządowe. Ważną potrzebą w kontekście planowania przedsięwzięć rewitalizacyjnych jest również uporządkowanie harmonogramu imprez kulturalnych, sportowych i edukacyjnych organizowanych w mieście. W wyniku starzenia się społeczeństwa w Opatowie mieszka coraz więcej seniorów. Wraz z rozwojem oferty kierowanej do najstarszych mieszkańców miasta,

pojawia się potrzeba inwestycji infrastrukturalnych poprawiających dostępność architektoniczną obiektów oraz przestrzeni publicznych, jak i działań wspierających dostępność cyfrową i informacyjno-komunikacyjną. Wyzwaniem w zakresie organizacji pomocy dla osób ze szczególnymi potrzebami jest też tworzenie oferty wsparcia, uwzględniającej ich rodziny oraz opiekunów. Na obszarze rewitalizacji istnieje szerokie pole do poprawy poczucia bezpieczeństwa mieszkańców. Istnieje w tym zakresie potrzeba realizacji różnorodnych przedsięwzięć infrastrukturalnych i społecznych oraz wdrażania rozwiązań zarządczych, które poprawią komfort przebywania i poruszania się po obszarze rewitalizacji, a także korzystnie wpłyną na postrzeganie obszarów rewitalizacji przez pozostałych mieszkańców Opatowa (zarówno z miasta jak i z obszarów wiejskich). Głównym problemem, który występuje na obszarze rewitalizacji w sferze gospodarczej, jest brak stałych mechanizmów współpracy samorządu z lokalnymi przedsiębiorcami. Brakuje również systemu wspierania osób, które planują podjęcie działalności gospodarczej. Istnieje w związku z tym potrzeba koordynacji działań w tym zakresie, a także stworzenia oferty wspierania lokalnych przedsiębiorców, w tym miejsca spotkań i nawiązywania relacji dla miejscowego biznesu. Problemami na obszarze rewitalizacji są ograniczona dostępność obiektów usługowych dla osób ze szczególnymi potrzebami, jak i chaos reklamowy, widoczny szczególnie w Centrum Miasta. W odniesieniu do zjawisk środowiskowych problemem są przekroczenia norm emisji zanieczyszczeń na terenie całego obszaru rewitalizacji. Ponadto, pomimo rozbudowanej oferty programów dotacyjnych, tempo wymiany źródeł ciepła w budynkach naruszających normy nie jest wystarczające. Istnieje w związku z tym potrzeba zwiększenia skali działań z zakresu walki z niską emisją oraz skutecznego zachęcania mieszkańców do inwestowania w wymianę źródeł ciepła. Dobrami wspólnymi, uznawanymi przez mieszkańców Opatowa za szczególne walory w kontekście prowadzenia procesu rewitalizacji, są dziedzictwo przyrodnicze oraz bliskość i charakter terenów zielonych. Na terenie całego obszaru rewitalizacji występuje też potrzeba poprawy estetyki przestrzeni publicznych, ale bez ingerencji w jej naturalne walory. Taki kierunek interwencji pozwoli na realizację kompleksowych przedsięwzięć (infrastrukturalnych, społecznych, edukacyjnych), sprzyjających klimatowi oraz podnoszących świadomość ekologiczną mieszkańców.

Główne problemy obszaru rewitalizacji w sferze przestrzenno-funkcjonalnej to:

- występowanie barier przestrzennych (głównie drogi), które utrudniają integrację różnych części obszaru rewitalizacji;
- nierówny dostęp mieszkańców obszarów rewitalizacji do atrakcyjnych terenów rekreacji i terenów zielonych;
- występowanie barier architektonicznych w dostępie do obiektów użyteczności publicznej i lokali usługowych;
- niezadowolający stan infrastruktury pieszej i rowerowej.

Potrzeby w sferze funkcjonalno-przestrzennej obszaru rewitalizacji obejmują natomiast, m.in.:

- poprawę dostępności obiektów publicznych i obiektów usługowych dla osób ze szczególnymi potrzebami;
- wdrażanie rozwiązań wspierających zrównoważoną mobilność i wdrażanie idei miasta zwartej;
- realizację inwestycji w błękitno-zieloną infrastrukturę oraz rozwiązań opartych o przyrodę (ang. nature-based solutions);

- wykorzystywanie modernizowanej i nowej infrastruktury do wspierania integracji społecznej, przeciwdziałania wykluczeniu oraz budowania oferty czasu wolnego dla mieszkańców obszaru rewitalizacji.

W sferze technicznej problemem na obszarze rewitalizacji jest niezadowalający stan obiektów użyteczności publicznej. Oprócz potrzeb w zakresie poprawy dostępności miejskiej infrastruktury usługowej i stanu budynków mieszkalnych istnieje również potrzeba rozszerzenia komponentu mieszkaniowego o segment mieszkalnictwa dostępnego, jako odpowiedź na globalne trendy związane z rosnącymi cenami nieruchomości. Wobec niezadowalającego stanu dróg i infrastruktury pieszo-rowerowej istnieje też potrzeba realizacji w tym zakresie inwestycji, które będą uwzględniały bezpieczeństwo i potrzeby wszystkich użytkowników ruchu drogowego.

#### Potencjały rozwojowe

Najważniejszymi potencjałami rozwojowymi obszaru rewitalizacji, które mogą być wykorzystywane w procesie rewitalizacji, są:

- Zaangażowani mieszkańcy. Mieszkańcy obszaru rewitalizacji czują się związani ze swoim najbliższym otoczeniem, angażują się w działania społeczne (często nieformalne), a wielu z nich deklaruje gotowość włączenia się we wdrażanie Gminnego Programu Rewitalizacji.
- Tereny zielone i możliwość stworzenia nowych atrakcyjnych przestrzeni publicznych. Ważnym elementem tożsamości mieszkańców obszaru rewitalizacji jest przywiązanie do terenów zielonych oraz świadomość znaczenia działań chroniących przyrodę i klimat. Stwarza to potencjał do zaangażowania mieszkańców w prace nad zagospodarowaniem nowych miejsc sąsiedzkiej aktywności, miejsc trzecich i otwartych przestrzeni publicznych na każdym z obszarów rewitalizacji.
- Aktywność lokalnych przedsiębiorców. Przedstawiciele biznesu w Opatowie od lat wspierają lokalną społeczność (np. w zakresie organizacji wydarzeń kulturalnych organizowanych przez UMiG lub OOK oraz pomoc uchodźcom z Ukrainy), co świadczy o ich obywatelskiej wrażliwości i dostrzeganiu korzyści z zaangażowania w inicjatywy ważne dla mieszkańców miasta.
- Zasoby dziedzictwa kulturowego. Kolegiata Opatowska, zespół klasztorny Bernardynów, pozostałości obwałowań miejskich, na które składają się: Brama Warszawska, fragmenty murów, układ urbanistyczny miasta - to wybrane przykłady dziedzictwa kulturowego na obszarze rewitalizacji, które mogą być wykorzystywane jako kontekst do realizacji przedsięwzięć rewitalizacyjnych.
- Zasoby instytucjonalne i kompleksowe podejście do budowania oferty usług publicznych. Instytucje odpowiedzialne w Gm. Opatów za realizację zadań z zakresu opieki społecznej, kultury i sportu, edukacji, rozwijania oferty dla seniorów, ochrony środowiska i ochrony klimatu, czy też transportu i inwestycji mają doświadczenie w realizacji innowacyjnych projektów, które przełamują sektorowe podejście do świadczenia usług publicznych. Daje to szansę na prowadzenie zintegrowanych przedsięwzięć ukierunkowanych na rozwiązywanie skomplikowanych problemów społecznych.
- Modernizowana i nowa infrastruktura. Zakończona w 2023 r. rewitalizacja miasta Opatów pozwoliła zrealizować cele związane ze zwiększeniem atrakcyjności miasta oraz poprawy jego bezpieczeństwa i wizerunku. Zmodernizowana infrastruktura, obejmująca także budynki użyteczności publicznej i budynki mieszkalne, może być wykorzystywana do wspierania integracji społecznej na obszarze rewitalizacji oraz do testowania rozwiązań przyjaznych klimatowi i efektywnych energetycznie.

*Wzajemne powiązania gospodarcze, społeczne i środowiskowe*

Jak wynika z powyższego opisu, na obszarze rewitalizacji dochodzi do wzajemnego przenikania występujących tam problemów, potrzeb i potencjałów. Wynika to m.in. z faktu, że opisywane deficyty i szanse rozwojowe dotyczą zarówno mieszkańców, rodzin, przedsiębiorców, a także instytucji funkcjonujących na co dzień w tej samej przestrzeni.

Z miejskiej infrastruktury i przestrzeni publicznych (budynków użyteczności publicznej i budynków mieszkalnych, parków i skwerów, dróg, ścieżek i chodników) korzystają m.in. rodzice z dziećmi, młodzież, seniorzy i osoby z niepełnosprawnościami. Często są to równocześnie osoby korzystające z usług lokalnych przedsiębiorców. Standardy realizacji infrastruktury (nie tylko tej miejskiej) i sposób projektowania przestrzeni mają także wpływ na środowisko, np. poprzez wykorzystywanie określonych źródeł ciepła w budynkach mieszkalnych lub stosowanie rozwiązań opartych o przyrodę.

Poprawa stanu zagospodarowania różnych elementów przestrzeni na obszarze rewitalizacji to szansa na rozwiązywanie problemów społecznych. Wspieraniu integracji sąsiedzkiej i budowie kapitału społecznego mogą służyć np. przedsięwzięcia związane z doposażeniem Opatowskiego Ośrodka Kultury oraz działania planowane przez Ośrodek Pomocy Społecznej. Działania w tym zakresie wymagają również włączania w ich projektowanie i realizację lokalnego biznesu. Dają one także szanse na testowanie technologii przyjaznych środowisku i klimatowi i promowanie idei zrównoważonej mobilności.

#### 4. Opis wizji stanu obszaru rewitalizacji po przeprowadzeniu działań w zakresie rewitalizacji

Opatów w 2030 r. – opis wizji stanu obszaru rewitalizacji po przeprowadzeniu działań w zakresie rewitalizacji:

W 2030 r. Opatów to w całości miasto atrakcyjne, aktywne, bezpieczne i przyjazne. W wyniku kompleksowej rewitalizacji, wszystkie grupy społeczne mieszkające na obszarze rewitalizacji – w tym zwłaszcza seniorzy, dzieci i młodzież – są zintegrowaną społecznością, korzystającą z bogatej oferty sportu, kultury, spędzania czasu wolnego i realizowania własnych pasji. Przestrzeń obszaru rewitalizacji w Opatowie uległa znaczącej poprawie dzięki zarówno dużym przedsięwzięciom inwestycyjnym, takim jak: Centrum Historii Templariuszy w Opatowie, budowa obwodnicy Opatowa, modernizacja stadionu miejskiego, doposażenie OOS czy projekty z zakresu zachowania dziedzictwa kulturowego; ale także dzięki „małym” ulepszeniom, które jednak znacząco poprawiają jakość życia, wygodę i estetykę obszaru rewitalizacji. Dzięki konsekwentnym działaniom w zakresie zrównoważonej mobilności, na obszarze rewitalizacji nastąpił znaczący wzrost poruszania się rowerem i pieszo, nawet jednostki miejskie częściowo świadczą usługi z wykorzystaniem rowerów towarowych. Obszar rewitalizacji w Opatowie jest bardziej zielony, jakość powietrza poprawiła się, a mieszkańcy chętniej korzystają z aktywności na świeżym powietrzu. Są świadomi wartości miasta, jego środowiska i dziedzictwa. Dostępność obszaru rewitalizacji dla osób ze szczególnymi potrzebami, w tym osób z niepełnosprawnościami radykalnie się podniosła, dzięki ciągłym działaniom w zakresie dostępności architektonicznej, cyfrowej oraz informacyjno-komunikacyjnej. W wyniku konsekwentnego wdrażania Gminnego Programu Rewitalizacji przez władze miasta, rewitalizacja spowodowała, że obszary rewitalizacji są „dobrym adresem”, atrakcyjnym do zamieszkania.



## 5. Cele rewitalizacji oraz odpowiadające im kierunki działań służących eliminacji lub ograniczeniu negatywnych zjawisk

Cel główny rewitalizacji:

Zmniejszenie dysproporcji rozwojowych na obszarze rewitalizacji miasta Opatów poprzez realizację spójnych i kompleksowych projektów rewitalizacyjnych

Cele szczegółowe:

1. Zintegrowana, spójna i aktywna społeczność na obszarze rewitalizacji	2. Zrównoważony rozwój obszaru rewitalizacji miasta Opatów	3. Sprawne kadry na rzecz rewitalizacji i rozwoju Opatowa
---	--	---

Kierunki działań przyporządkowane do trzech celów szczegółowych GPR

### **Cel 1. Zintegrowana, spójna i aktywna społeczność na obszarze rewitalizacji**

Kierunki działań:

- 1.1. Przeciwdziałanie ubóstwu i wykluczeniu społecznemu na obszarze rewitalizacji
- 1.2. Wsparcie harmonijnego rozwoju rodzin na obszarze rewitalizacji
- 1.3. Kontynuacja i rozwój działań na rzecz seniorów
- 1.4. Inwestycja w młódzież
- 1.5. Integracja mieszkańców obszaru rewitalizacji
- 1.6. Tworzenie nowej infrastruktury dla integracji i usług publicznych na obszarze rewitalizacji
- 1.7. Rozwijanie poczucia tożsamości lokalnej i dumy z bycia mieszkańcem Opatowa
- 1.8. Budowanie kultury dialogu z interesariuszami rewitalizacji
- 1.9. Poprawa bezpieczeństwa na obszarze rewitalizacji
- 1.10. Mieszkalnictwo na obszarze rewitalizacji
- 1.11. Poprawa dostępności obiektów, miejsc/ przestrzeni i usług na obszarze rewitalizacji dla osób ze szczególnymi potrzebami

### **Cel 2. Zrównoważony rozwój obszaru rewitalizacji miasta Opatów**

- 2.1. Zrównoważone, przyjazne i bezpieczne miejsca na obszarze rewitalizacji
- 2.2. Rozwijanie zrównoważonej mobilności na obszarze rewitalizacji
- 2.3. Ekologiczne działania dotyczące gospodarki o obiegu zamkniętym, krótkich łańcuchów dostaw, zazieleniania
- 2.4. Termomodernizacja i energomodernizacja na obszarze rewitalizacji
- 2.5. Rozwijanie i poprawa błękitno-zielonej infrastruktury na obszarze rewitalizacji
- 2.6. Wspieranie przedsiębiorczości na obszarze rewitalizacji
- 2.7. Poprawa estetyki na obszarze rewitalizacji
- 2.8 Opatów – turystyczna perełka regionu świętokrzyskiego
- 2.9 Zachowanie dziedzictwa kulturowego (zabytków) zlokalizowanych w m. Opatów

**Cel 3. Sprawne kadry na rzecz rewitalizacji i rozwoju Opatowa**

Kierunki działań:

- 3.1. Aktywny Zespół ds. rewitalizacji
- 3.2. Uczący się Zespół ds. rewitalizacji
- 3.3. Współpracujący i innowacyjny Zespół ds. rewitalizacji

## 6. Przedsięwzięcia rewitalizacyjne

### 6.1. Podstawowe przedsięwzięcia rewitalizacyjne

Zgodnie z postanowieniami art. 15 ust. 1 pkt 5 lit. a ustawy o rewitalizacji, gminny program rewitalizacji obejmuje listę planowanych podstawowych przedsięwzięć rewitalizacyjnych, na które składają się w szczególności działania o charakterze społecznym oraz gospodarczym, środowiskowym, przestrzenno-funkcjonalnym i technicznym. Lista obejmuje informacje kluczowe z punktu widzenia zapewnienia realizacji celów programu przy jednoczesnym uwzględnieniu, że na etapie jego tworzenia poziom gotowości realizacyjnej przedsięwzięć jest bardzo zróżnicowany. Z uwagi na brak możliwości określenia wszystkich szczegółów realizacji poszczególnych projektów, będą one uszczegóławiane w toku wdrażania GPR. Stałym punktem odniesienia w kształtowaniu końcowej formy przedsięwzięć wyznaczone cele GPR i kierunki działań.

Priorytetowo przy identyfikacji przedsięwzięć rewitalizacyjnych potraktowano przedsięwzięcia o charakterze społecznym. Na wykazie znalazły się też przedsięwzięcia infrastrukturalne. Należy jednak podkreślić, że modernizacja i tworzenie nowej infrastruktury jest środkiem do rozwiązywania problemów i przeciwdziałania deficytom, które występują na obszarze rewitalizacji.

Dla zapewnienia jakości i efektywności poszczególnych przedsięwzięć przyjęto założenie, że przystąpienie do ich realizacji zostanie każdorazowo poprzedzone szczegółową analizą. Jej celem będzie pogłębienie wstępnych założeń w oparciu o ocenę praktyk i rozwiązań wdrażanych w ramach przedsięwzięć o podobnym charakterze. Podejście to dotyczyć będzie zarówno działań o charakterze społecznym, jak i działań inwestycyjnych, a jego celem jest zapewnienie realizacji najkorzystniejszego sposobu realizacji działań przy jednoczesnym uwzględnieniu lokalnych uwarunkowań. W tym celu w związku z realizacją wybranych przedsięwzięć rewitalizacyjnych mogą być tworzone zespoły robocze mające na celu uzgodnienie koncepcji, a następnie efektywną realizację tych przedsięwzięć.

Przedsięwzięcia podstawowe realizujące cele GPR zostały zaplanowane w obszarze rewitalizacji. Na etapie prac nad GPR nie stwierdzono bowiem konieczności wykorzystania zasobów, które znajdują się poza jego granicami. Mając jednak na uwadze techniczne uwarunkowania realizacji inwestycji, których rozpoznanie co do zasady nastąpi dopiero w okresie realizacji programu, istnieje prawdopodobieństwo, że wybrane działania będą wiązały się z interwencją również poza granicami tego obszaru.

Przedsięwzięcie rewitalizacyjny nr 1	
1 Nazwa przedsięwzięcia	„Centrum Aktywności Seniorów” - utworzenie dziennego domu pobytu lub placówki typu Senior+
2 Zakres	Stworzenie dziennego domu pobytu dla osób, które wymagają opieki i nie są w stanie samodzielnie funkcjonować. Wyposażenie obiektu w niezbędny sprzęt, pomieszczenia (pokój dziennego pobytu, jadalnia, pracownia terapii grupowej itd.) i likwidacja barier architektonicznych; przystosowanie jego otoczenia tak, aby mogły z niego korzystać osoby ze szczególnymi potrzebami. Zapewnienie odpowiednio wykwalifikowanej kadry i przygotowanie zróżnicowanej oferty wsparcia.

Gminny Program Rewitalizacji Gminy Opatów do 2030r.

3 Prognozowane rezultaty	<ol style="list-style-type: none"> <li>1. Poprawienie dostępności oferty miasta w zakresie usług i opieki nad seniorami</li> <li>2. Uzupelnienie oferty Ośrodka Pomocy Społecznej o usługi opiekuńcze</li> <li>3. Zmniejszenie liczby osób korzystających z opieki w Domu Pomocy Społecznej</li> </ol>
4 Sposób oceny rezultatów	Liczba osób korzystających z opieki w dziennym domu pobytu
5 Realizowane kierunki działań	<ol style="list-style-type: none"> <li>1.3. Kontynuacja i rozwój działań na rzecz seniorów</li> <li>1.6. Tworzenie nowej infrastruktury dla integracji i usług publicznych na obszarze rewitalizacji</li> </ol>
6 Lokalizacja	Miasto Opatów
7 Podmiot realizujący	Ośrodek Pomocy Społecznej w Opatowie
8 Szacunkowa wartość	2 500 000 zł
9 Okres realizacji	2025-2030
10 Sposób zapewnienie dostępności	Dostosowanie infrastruktury i oferty wsparcia dla osób starszych i wymagających opieki, jak również ich rodzin.

Przedsięwzięcie rewitalizacyjny nr 2	
1 Nazwa przedsięwzięcia	Integracja przez kulturę
2 Zakres	Dalsze rozwijanie oferty kulturalnej na obszarze rewitalizacji poprzez organizację przez cały rok różnorodnych wydarzeń i zajęć adresowanych do różnych grup mieszkańców Opatowa (dzieci, młodzieży, dorosłych); organizacja wydarzeń w różnych częściach obszaru rewitalizacji z wykorzystaniem znanych mieszkańcom przestrzeni publicznych; dążenie do niwelowania bariery finansowej do korzystania z kultury przez osoby z rodzin zagrożonych ubóstwem i wykluczeniem społecznym (pula bezpłatnych biletów, zniżki itd.); udostępnianie przestrzeni budynków miejskich instytucji na potrzeby aktywności organizacji społecznych i nieformalnych grup mieszkańców; modernizacja infrastruktury; uporządkowanie harmonogramu wydarzeń kulturalnych w mieście; rozwiązania usprawniające informowanie mieszkańców o wydarzeniach na obszarze rewitalizacji.
3 Prognozowane rezultaty	<ol style="list-style-type: none"> <li>1. Poszerzenie oferty kulturalnej na obszarze rewitalizacji</li> <li>2. Poprawa dostępności do wydarzeń kulturalnych dla członków rodzin w trudnej sytuacji finansowej oraz osób zagrożonych wykluczeniem społecznym</li> <li>3. Poprawa polityki informacyjnej w zakresie oferty kulturalnej na obszarze rewitalizacji</li> </ol>
4 Sposób oceny rezultatów	<ol style="list-style-type: none"> <li>1. Liczba wydarzeń kulturalnych na obszarze rewitalizacji</li> <li>2. Liczba nowych inicjatyw w ofercie Opatowskiego Ośrodka Kultury</li> <li>3. Ocena dostępności i jakości oferty kulturalnej dla różnych grup mieszkańców (badanie społeczne realizowane raz na 3 lata)</li> </ol>

Gminny Program Rewitalizacji Gminy Opatów do 2030r.

5 Realizowane kierunki działań	1.5. Integracja mieszkańców obszaru rewitalizacji 1.1. Przeciwdziałanie ubóstwu i wykluczeniu społecznemu na obszarze rewitalizacji
6 Lokalizacja	Obszar rewitalizacji, w szczególności siedziba Opatowskiego Ośrodka Kultury – Opatów ul. Partyzantów 13B
7 Podmiot realizujący	Opatowski Ośrodek Kultury
8 Szacunkowa wartość	2 000 000 zł
9 Okres realizacji	2024-2030
10 Sposób zapewnienie dostępności	Informowanie o wydarzeniach kulturalnych zgodnie z wymaganiami dotyczącymi dostępności cyfrowej i informacyjno-komunikacyjnej, likwidacja barier architektonicznych utrudniających osobom ze szczególnymi potrzebami korzystanie z oferty kulturalnej.

Przedsięwzięcie rewitalizacyjny nr 3	
1 Nazwa przedsięwzięcia	Integracja przez sport
2 Zakres	Systematyczny rozwój infrastruktury i oferty sportowej na obszarze rewitalizacji, ze szczególnym uwzględnieniem potrzeb dzieci i młodzieży z rodzin i środowisk zagrożonych wykluczeniem społecznym. Projekt zakłada rozwój infrastruktury sportowej ogólnodostępnej (siłownie zewnętrzne) oraz modernizacja istniejącej infrastruktury (boiska, sale gimnastyczne), zakup sprzętu sportowego itd. Rozwój oferty zajęć sportowych, odpowiadających na zainteresowanie dzieci i młodzieży (m.in. sekcje piłki nożnej i piłki siatkowej w ramach Opatowskiego Klubu Sportowego); organizacja wydarzeń integrujących poprzez sport różne pokolenia mieszkańców Opatowa, spotkań ze znanymi osobistościami ze świata sportu itd. Przedsięwzięcie przewiduje także modernizację (przebudowę) stadionu miejskiego.
3 Prognozowane rezultaty	1. Rozbudowa i poprawa stanu infrastruktury sportowej w Opatowie. 2. Rozwój oferty zajęć sportowych. 3. Wsparcie talentów dzieci i młodzieży z rodzin i środowisk zagrożonych wykluczeniem społecznym.
4 Sposób oceny rezultatów	Liczba nowo powstałych i/lub zmodernizowanych obiektów rekreacyjnych i sportowych na obszarze rewitalizacji
5 Realizowane kierunki działań	1.5. Integracja mieszkańców obszaru rewitalizacji 1.1. Przeciwdziałanie ubóstwu i wykluczeniu społecznemu na obszarze rewitalizacji
6 Lokalizacja	Obszar rewitalizacji w tym obiekty sportowe przy Szkołach Podstawowych nr 1 i 2 w Opatowie, Opatowski Klub Sportowy Opatów
7 Podmiot realizujący	Gmina Opatów, Szkoły podstawowe nr 1 i 2 w Opatowie, Opatowski Klub Sportowy Opatów, Opatowski Ośrodek Kultury
8 Szacunkowa wartość	2 000 000 zł
9 Okres realizacji	2024-2030

Gminny Program Rewitalizacji Gminy Opatów do 2030r.

10 Sposób zapewnienie dostępności	Przewiduje się likwidację barier architektonicznych i tworzenie nowej infrastruktury zgodnie z zasadami projektowania uniwersalnego. Materiały informujące o wydarzeniach będą dostosowane do osób ze szczególnymi potrzebami.
-----------------------------------	--

Przedsięwzięcie rewitalizacyjny nr 4	
1 Nazwa przedsięwzięcia	Integracja sąsiedzka
2 Zakres	Opracowanie i wdrożenie koncepcji programu grantowego, wspierającego niewielkie inicjatywy sąsiedzkie na obszarze rewitalizacji; wykorzystanie potencjału społecznej energii i zaangażowania w działania na rzecz najbliższego otoczenia. Dofinansowane inicjatywy będą musiały wpisywać się w cele programu rewitalizacji. Ich realizatorami mogą być zarówno organizacje społeczne, jak i nieformalne grupy mieszkańców. Zakłada się znaczną dowolność, jeżeli chodzi o ich przedmiot i sposób realizacji. Przewiduje się odformalizowany sposób aplikowania o środki, jak i sposób rozliczania mikrograntów.
3 Prognozowane rezultaty	1. Zwiększenie liczby inicjatyw sąsiedzkich na obszarze rewitalizacji 2. Ożywianie przestrzeni publicznych na obszarze rewitalizacji 3. Wyłonienie nieformalnych liderów społeczności sąsiedzkich
4 Sposób oceny rezultatów	Liczba mikrograntów udzielonych w danym roku
5 Realizowane kierunki działań	1.5. Integracja mieszkańców obszaru rewitalizacji 3.3. Współpracujący i innowacyjny Zespół ds. rewitalizacji
6 Lokalizacja	Obszar rewitalizacji
7 Podmiot realizujący	Urząd Miasta i Gminy w Opatowie, Ośrodek Pomocy Społecznej w Opatowie, organizacje pozarządowe
8 Szacunkowa wartość	180 000 zł
9 Okres realizacji	2025-2030
10 Sposób zapewnienie dostępności	Warunkiem realizacji inicjatyw w ramach programu grantowego będzie zapewnienie dostępności dla osób ze szczególnymi potrzebami, m.in. poprzez różne sposoby informowania o wydarzeniach oraz organizację wydarzeń w otwartych i ogólnodostępnych przestrzeniach.

Przedsięwzięcie rewitalizacyjny nr 5	
1 Nazwa przedsięwzięcia	Rozwój społeczeństwa obywatelskiego na rzecz rewitalizacji
2 Zakres	Kontynuacja dotychczas prowadzonych oraz inicjowanie nowych działań, promujących aktywności obywatelską i zaangażowanie w sprawy ważne dla lokalnej społeczności. Wspieranie działalności istniejących organizacji społecznych (NGO's) na obszarze rewitalizacji, wspieranie powstawania nowych organizacji, a także animowanie inicjatyw nieformalnych m.in. poprzez wykorzystanie instrumentów finansowych (np. konkurs na realizację zadań publicznych dla NGO's), jak i pozafinansowych (doradztwo, szkolenia, udostępniania

Gminny Program Rewitalizacji Gminy Opatów do 2030r.

	przestrzeni na spotkania). W rocznych programach współpracy Gminy Opatów z organizacjami pozarządowymi przewiduje się wprowadzenie preferencji dla projektów zgodnych z celami GPR.
3 Prognozowane rezultaty	1. Poprawa zdolności instytucjonalnych istniejących organizacji społecznych 2. Zwiększenie liczby działających na obszarze rewitalizacji inicjatyw nieformalnych 3. Realizacja projektów organizacji społecznych wpisujących się w cele GPR
4 Sposób oceny rezultatów	1. Liczba inicjatyw oddolnych oraz działań integrujących lokalne społeczności finansowanych i dofinansowanych ze środków z budżetu Gminy Opatów 2. Liczba wniosków organizacji pozarządowych działających na obszarze rewitalizacji w konkursach na realizację zadań publicznych
5 Realizowane kierunki działań	1.5. Integracja mieszkańców obszaru rewitalizacji 3.3. Współpracujący i innowacyjny Zespół ds. rewitalizacji
6 Lokalizacja	Obszar rewitalizacji
7 Podmiot realizujący	Urząd Miasta i Gminy w Opatowie, organizacje pozarządowe
8 Szacunkowa wartość	500 000 zł
9 Okres realizacji	2024-2030
10 Sposób zapewnienie dostępności	Spełnianie wymogów dostępności cyfrowej i informacyjno-komunikacyjnej podczas promowania działań przewidzianych do realizacji w ramach przedsięwzięcia.

Przedsięwzięcie rewitalizacyjny nr 6	
1 Nazwa przedsięwzięcia	Miasto Opatów dostosowane do osób ze specjalnymi potrzebami
2 Zakres	Przeprowadzenie audytów dostępności budynków użyteczności publicznych i ich dostosowanie do potrzeba osób ze specjalnymi potrzebami, w tym z niepełnosprawnościami (rozbudowa budynków o podjazdy, windy, odpowiednie oznakowanie i udogodnienie np. dostosowanie łazienek, usprawnienia w zakresie przemieszczania się po obiektach użyteczności publicznej) oraz rozbudowę oferty dla tego typu osób (np. tłumacz języka migowego). W ramach przedsięwzięcia planowane jest również budowa/dostosowanie ogólnodostępnych placów zabaw oraz boisk dostosowanych do potrzeb osób ze specjalnymi potrzebami. Powstawanie placów zabaw (w tym tematycznych, np. muzycznych lub wodnych) oraz wielofunkcyjnych boisk na obszarze rewitalizacji. Tworzenie takich miejsc będzie okazją do stosowania innowacyjnych rozwiązań w zakresie wykorzystywanych materiałów (np. nature-based solutions). Nowe obiekty będą dostępne dla osób ze szczególnymi potrzebami. W ramach przedsięwzięcia będą prowadzone dalsze prace na rzecz stałego poprawiania dostępności architektonicznej, cyfrowej oraz informacyjno-komunikacyjnej obszaru rewitalizacji. Poprawianie

Gminny Program Rewitalizacji Gminy Opatów do 2030r.

	dostępności miejsc i obiektów publicznych oraz obiektów komercyjnych i prywatnych. Współpraca m.in. wspólnot mieszkaniowych, Spółdzielni Mieszkaniowej, lokalnego biznesu, instytucji publicznych oraz organizacji społecznych (w tym zwłaszcza zajmujących się osobami z niepełnosprawnościami, seniorami i integracją społeczną).
3 Prognozowane rezultaty	1. Poszerzenie oferty instytucji publicznych uwzględniającej potrzeby osób ze specjalnymi potrzebami w tym osób z niepełnosprawnościami 2. Poprawa sytuacji osób ze specjalnymi potrzebami w tym osób z niepełnosprawnościami i ich rodzin 3. Stworzenie przestrzeni dostępnej i zaprojektowanej w sposób w pełni odpowiadający potrzebom osób ze specjalnymi potrzebami, w tym osób z niepełnosprawnościami
4 Sposób oceny rezultatów	Liczba obiektów użyteczności publicznej dostosowanych do potrzeb osób ze specjalnymi potrzebami
5 Realizowane kierunki działań	1.6. Tworzenie nowej infrastruktury dla integracji i usług publicznych na obszarze rewitalizacji 1.8. Budowanie kultury dialogu z interesariuszami rewitalizacji 1.11. Poprawa dostępności obiektów, miejsc/ przestrzeni i usług na obszarze rewitalizacji dla osób ze szczególnymi potrzebami 2.3. Ekologiczne działania dotyczące gospodarki o obiegu zamkniętym, krótkich łańcuchów dostaw, zazieleniania
6 Lokalizacja	Obiekty użyteczności publicznej na terenie rewitalizacji
7 Podmiot realizujący	Urząd Miasta i Gminy w Opatowie, Opatowski Ośrodek Kultury
8 Szacunkowa wartość	1 000 000 zł
9 Okres realizacji	2024-2030
10 Sposób zapewnienie dostępności	Działania w ramach przedsięwzięcia będą podejmowane na rzecz osób ze specjalnymi potrzebami, w tym osób z niepełnosprawnościami (i ich rodzin) jako grupy osób ze szczególnymi potrzebami. Poprawiona zostanie dostępność architektoniczna budynków użyteczności publicznej.

Przedsięwzięcie rewitalizacyjny nr 7	
1 Nazwa przedsięwzięcia	Rozwijanie i poprawa zasobu mieszkaniowego na obszarze rewitalizacji, w tym poprawa energetyczna budynków oraz ich dostępności dla osób ze szczególnymi potrzebami
2 Zakres	Rozbudowa zasobu mieszkaniowego (nowe mieszkania, w tym także socjalne, budynki wielorodzinne) oraz poprawa jakości zasobu mieszkaniowego na terenie rewitalizacji (remonty, wymiana i poprawa instalacji, poprawa efektywności energetycznej budynków, itd.). Przeprowadzenie remontów oraz wyposażenie budynków mieszkalnych wielorodzinnych na obszarze rewitalizacji w celu ich dostosowania do potrzeb najstarszych mieszkańców rewitalizacji, osób z niepełnosprawnościami, a także ich rodzin (m.in. montaż wind,



Gminny Program Rewitalizacji Gminy Opatów do 2030r.

	likwidacja barier architektonicznych przy wejściach do budynków oraz poprawę systemów oznaczeń w budynkach). Działanie realizowane we współpracy Urzędu Miasta i Gminy w Opatowie, Spółdzielni Mieszkaniowych, wspólnot mieszkaniowe, właścicieli nieruchomości i innych podmiotów. Projekt obejmuje także przejście na ogrzewania gazowe (budynki komunalne – w szczególności ul. Legionów, Sienkiewicza, Rynek).
3 Prognozowane rezultaty	1. Poprawa dostępności i stanu zasobu mieszkaniowego na obszarze rewitalizacji 2. Dostosowanie zasobu mieszkaniowego na obszarze rewitalizacji do wymagań osób ze szczególnymi potrzebami 3. Rozwój współpracy między różnymi podmiotami na obszarze rewitalizacji
4 Sposób oceny rezultatów	1. Liczba nowych mieszkań na terenie obszaru rewitalizacji 2. Liczba inwestycji na obszarze rewitalizacji w budynkach wielorodzinnych mających na celu likwidację barier architektonicznych
5 Realizowane kierunki działań	1.10. Mieszkalnictwo na obszarze rewitalizacji 1.11. Poprawa dostępności obiektów, miejsc/ przestrzeni i usług na obszarze rewitalizacji dla osób ze szczególnymi potrzebami
6 Lokalizacja	Obszar rewitalizacji
7 Podmiot realizujący	Spółdzielnie i wspólnoty mieszkaniowe
8 Szacunkowa wartość	2 000 000 zł
9 Okres realizacji	2024-2030
10 Sposób zapewnienie dostępności	Przedsięwzięcie jest ukierunkowane na poprawę dostępności architektonicznej zasobu mieszkaniowego dla osób ze szczególnymi potrzebami.

Przedsięwzięcie rewitalizacyjny nr 8	
1 Nazwa przedsięwzięcia	Poprawa infrastruktury drogowej na obszarze rewitalizacji, z uwzględnieniem infrastruktury pieszej i rowerowej
2 Zakres	Systematyczne poprawianie stanu nawierzchni dróg publicznych, z naciskiem na uspokajanie ruchu i poprawę bezpieczeństwa użytkowników. Budowa ścieżek rowerowych na obszarze rewitalizacji, wraz z rozlokowaniem punktów serwisowych do samodzielnej naprawy rowerów oraz montowaniem stojaków na rowery przy najważniejszych węzłach komunikacyjnych, budynkach użyteczności publicznej i lokalach usługowych; ciągłe poprawianie i uzupełnianie sieci chodników; wprowadzanie elementów zieleni oraz małej infrastruktury itd.
3 Prognozowane rezultaty	1. Poprawa stanu infrastruktury drogowej 2. Poprawa bezpieczeństwa uczestników ruchu drogowego, w tym pieszych i rowerzystów 3. Poprawa dostępności komunikacyjnej na obszarze rewitalizacji

Gminny Program Rewitalizacji Gminy Opatów do 2030r.

	Projektem uzupełniającym obecnie realizowanym w tym obszarze na terenie miast jest budowa obwodnicy Opatowa. Przewidujemy, że dzięki tej inwestycji spadnie ruch samochodowy na terenie miasta (w szczególności samochodów ciężarowych), co przyczyni się długofalowo do poprawy jakości infrastruktury drogowej oraz powietrza.
4 Sposób oceny rezultatów	1. Długość dróg gminnych o poprawionym standardzie nawierzchni (przebudowy, rozbudowy, remonty) na obszarze rewitalizacji 2. Długość zmodernizowanych i nowych tras rowerowych na obszarze rewitalizacji 3. Długość wyremontowanych ciągów pieszych na obszarze rewitalizacji
5 Realizowane kierunki działań	2.2. Rozwijanie zrównoważonej mobilności na obszarze rewitalizacji 1.9. Poprawa bezpieczeństwa na obszarze rewitalizacji
6 Lokalizacja	Obszar rewitalizacji
7 Podmiot realizujący	Urząd Miasta i Gminy w Opatowie
8 Szacunkowa wartość	3 000 000 zł
9 Okres realizacji	2024-2030
10 Sposób zapewnienie dostępności	Likwidowanie barier architektonicznych oraz stosowanie rozwiązań uwzględniających osoby ze szczególnymi potrzebami.

Przedsięwzięcie rewitalizacyjny nr 9	
1 Nazwa przedsięwzięcia	Poprawa estetyki obszaru rewitalizacji
2 Zakres	<p>Opracowanie zasad i warunków sytuowania obiektów małej architektury, tablic reklamowych i urządzeń reklamowych oraz ogrodzeń, ich gabaryty, standardy jakościowe oraz rodzaje materiałów budowlanych. Wypracowanie systemu współpracy i wsparcia przedsiębiorców w zakresie dostosowania wyglądu lokali usługowych i in. wraz z ich otoczeniem. W tym celu przewiduje się m.in. wdrożenie miejskiego programu, promującego estetyzację przestrzeni na obszarze rewitalizacji oraz opracowanie materiałów informacyjnych. Edukacja, doradztwo i wykonanie elementów, które poprawią estetykę sztyldów, witryn oraz ekspozycji. Działania we współpracy z najemcami i właścicielami lokali handlowych i usługowych w Opatowie. Przedsięwzięcie obejmuje także uporządkowanie estetyki: skwerów (w tym m.in. nasadzenia krzewów, montaż ławeczek)</p> <ul style="list-style-type: none"> <li>- Ostrowskiego/Kilińskiego,</li> <li>- przy ul. Leszka Czarnego,</li> <li>- przy ul. 1 Maja (skwer po byłym postoju TAXI), a także montaż stylowych latarni, ławeczek, koszty na śmieci, zagospodarowania przestrzeni publicznej.</li> </ul> <p>W ramach projektu zostaną także odnowione kamienice na Rynku (Plac Obrońców Pokoju).</p>

Gminny Program Rewitalizacji Gminy Opatów do 2030r.

3 Prognozowane rezultaty	1. Poprawa estetyki przestrzeni publicznych i lokali na obszarze rewitalizacji 2. Poprawa atrakcyjności lokali usługowych 3. Zwiększenie świadomości społecznej w zakresie dbałości o przestrzeń publiczną jako o dobro wspólne
4 Sposób oceny rezultatów	1. Liczba wniosków składanych do miejskiego programu promującego estetyzację przestrzeni 2. Badanie oceny jakości przestrzeni publicznej (badania społeczne zrealizowane w ciągu 3 lat po wejściu w życie uchwały)
5 Realizowane kierunki działań	2.7. Poprawa estetyki na obszarze rewitalizacji 2.6. Wspieranie przedsiębiorczości na obszarze rewitalizacji
6 Lokalizacja	Miasto Opatów (preferencje dla obszaru rewitalizacji)
7 Podmiot realizujący	Urząd Miasta i Gminy w Opatowie we współpracy z organizacjami pozarządowymi, spółdzielniami i wspólnotami samorządowymi
8 Szacunkowa wartość	150 000 zł
9 Okres realizacji	2024-2030
10 Sposób zapewnienie dostępności	Uwzględnienie zasad dostępności komunikacyjno-informacyjnej na etapie przygotowania i realizacji uchwały reklamowej.

Przedsięwzięcie rewitalizacyjny nr 10	
1 Nazwa przedsięwzięcia	Pracownicy administracji na obszarze rewitalizacji
2 Zakres	Organizacja cyklicznych spacerów po obszarze rewitalizacji, mających na celu bieżącą ewaluację prowadzonych przedsięwzięć i wejście w dialog z mieszkańcami. W spacerach będą brali udział – obok członków Zespołu ds. Rewitalizacji oraz Komitetu Rewitalizacji – przedstawiciele podmiotów takich jak na przykład Komisja Rozwiązywania Problemów Alkoholowych, Punkt Informacyjno-Konsultacyjny ds. uzależnień; Zespół Interdyscyplinarny ds. Przeciwdziałania Przemocy w Rodzinie itd. Przewiduje się także zapraszanie do udziału w spacerach ekspertów zewnętrznych oraz przedstawicieli innych gmin, mających doświadczenie w rewitalizacji.
3 Prognozowane rezultaty	1. Poszerzenie wiedzy członków Zespołu ds. rewitalizacji na temat zjawisk występujących na obszarze rewitalizacji 2. Zaangażowanie mieszkańców obszaru rewitalizacji w proces wdrażania GPR 3. Stałe weryfikowanie efektów procesu rewitalizacji
4 Sposób oceny rezultatów	1. Liczba spacerów studyjnych 2. Liczba uczestników spacerów studyjnych
5 Realizowane kierunki działań	3.1. Aktywny Zespół ds. rewitalizacji 3.2. Uczący się Zespół ds. rewitalizacji
6 Lokalizacja	Obszar rewitalizacji
7 Podmiot realizujący	Urząd Miasta i Gminy Opatów, Zespół ds. rewitalizacji
8 Szacunkowa wartość	7 000 zł
9 Okres realizacji	2024-2030

Gminny Program Rewitalizacji Gminy Opatów do 2030r.

10 Sposób zapewnienie dostępności	Dostosowanie infrastruktury i oferty wsparcia dla osób starszych i wymagających opieki, jak również ich rodzin.
-----------------------------------	---

Przedsięwzięcie rewitalizacyjny nr 11	
1 Nazwa przedsięwzięcia	Dialog społeczny w procesie rewitalizacji
2 Zakres	Wypracowanie stałych kanałów komunikacji oraz ciągła współpraca i dialog z organizacjami społecznymi i grupami nieformalnymi działającymi w sferach związanych z celami programu rewitalizacji; włączanie przedstawicieli organizacji społecznych w ewaluację przedsięwzięć rewitalizacyjnych, prowadzenie konsultacji w zakresie modeli wspierania inicjatyw nieformalnych, organizację cyklicznych ogólnodostępnych spotkań, seminariów i warsztatów; identyfikacja liderów lokalnych społeczności, będących pośrednikami pomiędzy Zespołem ds. Rewitalizacji a mieszkańcami itd.
3 Prognozowane rezultaty	<ol style="list-style-type: none"> <li>1. Zwiększenie zainteresowania organizacji społecznych przebiegiem i celami procesu rewitalizacji</li> <li>2. Poszerzenie wiedzy rewitalizatorów na temat potrzeb konkretnych organizacji społecznych i inicjatyw nieformalnych, działających na obszarze rewitalizacji</li> <li>3. Zwiększenie świadomości mieszkańców obszaru rewitalizacji na temat przebiegu i celów procesu rewitalizacji</li> </ol>
4 Sposób oceny rezultatów	<ol style="list-style-type: none"> <li>1. Liczba przedsięwzięć rewitalizacyjnych realizowanych z udziałem organizacji społecznych</li> <li>2. Liczba aktywności członków Zespołu ds. rewitalizacji, w które byli zaangażowani przedstawiciele organizacji społecznych i inicjatyw nieformalnych</li> </ol>
5 Realizowane kierunki działań	<ol style="list-style-type: none"> <li>3.3. Współpracujący i innowacyjny Zespół ds. rewitalizacji</li> <li>1.8. Budowanie kultury dialogu z interesariuszami rewitalizacji</li> </ol>
6 Lokalizacja	Obszar rewitalizacji
7 Podmiot realizujący	Urząd Miasta i Gminy Opatów, Zespół ds. rewitalizacji
8 Szacunkowa wartość	14 000 zł
9 Okres realizacji	2024-2030
10 Sposób zapewnienie dostępności	Dostosowanie infrastruktury i oferty wsparcia dla osób starszych i wymagających opieki, jak również ich rodzin.

Przedsięwzięcie rewitalizacyjny nr 12	
1 Nazwa przedsięwzięcia	Rozpoczęcie i rozwijanie dialogu Gminy Opatów z lokalnym biznesem dla efektywnego osiągnięcia celów GPR
2 Zakres	Przewiduje się m.in. organizowanie cyklicznych spotkań tematycznych oraz włączanie przedsiębiorców w realizację przedsięwzięć ukierunkowanych na aktywizację zawodową i wspieranie lokalnej przedsiębiorczości, organizację wydarzeń sportowych i kulturalnych oraz w adresowane do młodzieży działania promujące aktywność obywatelską. Planowane jest też np. zapraszanie przedsiębiorców na

Gminny Program Rewitalizacji Gminy Opatów do 2030r.

	spotkania Zespołu ds. rewitalizacji, jak i ich udział w spacerach po obszarze rewitalizacji. Wyznaczenie w Urzędzie Miasta i Gminy jednostki odpowiedzialnej za prowadzenie stałej współpracy z lokalnymi przedsiębiorcami.
3 Prognozowane rezultaty	1. Zwiększenie zainteresowania lokalnego biznesu przebiegiem i celami procesu rewitalizacji 2. Zaangażowanie lokalnych przedsiębiorców w realizowane przedsięwzięcia rewitalizacyjne 3. Poszerzenie wiedzy rewitalizatorów na temat potrzeb lokalnego biznesu na obszarze rewitalizacji
4 Sposób oceny rezultatów	Liczba przedsięwzięć rewitalizacyjnych realizowanych z udziałem lokalnych przedsiębiorców
5 Realizowane kierunki działań	3.3. Współpracujący i innowacyjny Zespół ds. rewitalizacji 2.6. Wspieranie przedsiębiorczości na obszarze rewitalizacji
6 Lokalizacja	Miasto Opatów, w szczególności obszar rewitalizacji
7 Podmiot realizujący	Urząd Miasta i Gminy w Opatowie we współpracy z przedsiębiorstwami działającymi na obszarze miasta, w szczególności rewitalizacji
8 Szacunkowa wartość	14 000 zł
9 Okres realizacji	2024-2030
10 Sposób zapewnienie dostępności	Rozwiązania powstające w efekcie realizowanego przedsięwzięcia będą spełniały wymagania dotyczące każdego z wymiarów dostępności (architektoniczny, cyfrowy, informacyjno-komunikacyjny).

Przedsięwzięcie rewitalizacyjny nr 13	
1 Nazwa przedsięwzięcia	Zachowanie dziedzictwa kulturowego (głównie zabytków) na obszarze rewitalizacji
2 Zakres	Projekt obejmuje prace konserwatorskie przy zabytkach: - Brama Warszawska (ul. Kościuszki), - odtworzenie ciągów murów miejskich w tym ich przebieg, - odtworzenie zagospodarowania małomiasteczkowego (sąsiednie ulice względem rynku), - Kolegiata Opatowska (ul. Grota Roweckiego), - Klasztor OO. Bernardynów (ul. Klasztorna) W ramach przedsięwzięcia planujemy także prace archeologiczne (zaznaczenie dawnego Żmigrodu).
3 Prognozowane rezultaty	Wzrost liczby turystów odwiedzających miasto, w tym obiekty zabytkowe. Wzrost liczby zabytków poddanych konserwacji
4 Sposób oceny rezultatów	Liczba zabytków poddanych konserwacji Liczba przeprowadzonych prac archeologicznych
5 Realizowane kierunki działań	1.7. Rozwijanie poczucia tożsamości lokalnej i dumy z bycia mieszkańcem Opatowa 1.11. Poprawa dostępności obiektów, miejsc/ przestrzeni i usług na obszarze rewitalizacji dla osób ze szczególnymi potrzebami

Gminny Program Rewitalizacji Gminy Opatów do 2030r.

	2.8 Opatów – turystyczna perełka regionu świętokrzyskiego 2.9 Zachowanie dziedzictwa kulturowego (zabytków) zlokalizowanych w m. Opatów
6 Lokalizacja	Obszar rewitalizacji
7 Podmiot realizujący	Urząd Miasta i Gminy w Opatowie, Kolegiata Rzymskokatolicka p.w. św. Marcina w Opatowie, Parafia Rzymskokatolicka pw. WMMP Klasztor OO. Bernardynów, właściciele kamienic w Rynku
8 Szacunkowa wartość	5 000 000 zł
9 Okres realizacji	2024-2030
10 Sposób zapewnienie dostępności	Dostosowanie infrastruktury i oferty wsparcia dla osób starszych i wymagających opieki, jak również ich rodzin.

Przedsięwzięcie rewitalizacyjny nr 14	
1 Nazwa przedsięwzięcia	Termomodernizacja i zielona energia na obszarze rewitalizacji
2 Zakres	Przedsięwzięcie zakłada kontynuowanie podejmowanych w Mieście Opatów działań i programów, ukierunkowanych na zmniejszenie emisyjności i zmniejszenie zapotrzebowania na energię w budynkach i obiektach publicznych i prywatnych. Wdrożenie działań, uwzględniających indywidualne potrzeby najemców i właścicieli nieruchomości na obszarze rewitalizacji. W ramach projektu planowane są także tzw. projekty parasolowe dla mieszkańców (OZE, w tym PV, pompy ciepła, instalacje solarne) oraz dostawa i montaż OZE na obiektach użyteczności publicznych zlokalizowanych na terenie rewitalizacji.
3 Prognozowane rezultaty	1 Wzrost liczby obiektów użyteczności publicznej poddanych termomodernizacji oraz doposażonych w instalacje OZE 2 Ograniczenie niskiej emisji w budynkach jednorodzinnych i wielorodzinnych poprzez wymianę pieców/modernizację kotłowni
4 Sposób oceny rezultatów	1 Liczba obiektów użyteczności publicznej poddanych termomodernizacji 2 Liczba obiektów użyteczności publicznej wyposażonych w instalacje OZE
5 Realizowane kierunki działań	2.3. Ekologiczne działania dotyczące gospodarki o obiegu zamkniętym, krótkich łańcuchów dostaw, zazieleniania
6 Lokalizacja	Obszar rewitalizacji
7 Podmiot realizujący	Urząd Miasta i Gminy w Opatowie, przedsiębiorcy, inne jednostki publiczne (Powiat Opatowski), mieszkańcy
8 Szacunkowa wartość	1 500 000 zł
9 Okres realizacji	2024-2030
10 Sposób zapewnienie dostępności	Dostosowanie infrastruktury i oferty wsparcia dla osób starszych i wymagających opieki, jak również ich rodzin.

Przedsięwzięcie rewitalizacyjny nr 15	
1 Nazwa przedsięwzięcia	Uporządkowanie terenów przemysłowych
2 Zakres	Przedsięwzięcie obejmuje uporządkowanie terenu okolic oczyszczalni (ul. Sienkiewicza) oraz po byłym wysypisku (ul. Słowackiego).

Gminny Program Rewitalizacji Gminy Opatów do 2030r.

3 Prognozowane rezultaty	Uporządkowanie okolic oczyszczalni ścieków oraz terenów po byłym wysypisku.
4 Sposób oceny rezultatów	Liczba uporządkowanych terenów
5 Realizowane kierunki działań	2.7. Poprawa estetyki na obszarze rewitalizacji
6 Lokalizacja	Miasto Opatów (ul. Sienkiewicza, ul. Słowackiego)
7 Podmiot realizujący	Urząd Miasta i Gminy Opatów, Zakład Gospodarki Komunalnej i Mieszkaniowej w Opatowie
8 Szacunkowa wartość	2 000 000 zł
9 Okres realizacji	2026-2030
10 Sposób zapewnienie dostępności	Dostosowanie infrastruktury i oferty wsparcia dla osób starszych i wymagających opieki, jak również ich rodzin.

Przedsięwzięcie rewitalizacyjny nr 16	
1 Nazwa przedsięwzięcia	Zwiększenie atrakcyjności miasta Opatów do inwestycji
2 Zakres	W ramach przedsięwzięcia planowane jest opracowania/aktualizacja Planu Zagospodarowania Przestrzennego miasta oraz przygotowanie terenów inwestycyjnych, w tym oferta obecnych terenów dostępnych na terenie miasta (także w ramach Tarnobrzeskiej Specjalnej Strefy Ekonomicznej Euro-Park WISŁOSAN).
3 Prognozowane rezultaty	Wzrost liczby inwestycji na terenie miasta, w tym rewitalizacji. Wzrost zatrudnienia mieszkańców na terenie miasta. Wzrost wynagrodzeń pracowników.
4 Sposób oceny rezultatów	Liczba opracowanych/zaktualizowanych Planów Zagospodarowania Przestrzennego Powierzchnia sprzedanych/wydzierżawionych terenów inwestycyjnych
5 Realizowane kierunki działań	2.6. Wspieranie przedsiębiorczości na obszarze rewitalizacji
6 Lokalizacja	Opatów – tereny inwestycyjne
7 Podmiot realizujący	Urząd Miasta i Gminy Opatów, Agencja Rozwoju Regionalnego S.A. Oddział w Tarnobrzegu
8 Szacunkowa wartość	1 000 000 zł
9 Okres realizacji	2024-2030
10 Sposób zapewnienie dostępności	Dostosowanie infrastruktury i oferty wsparcia dla osób starszych i wymagających opieki, jak również ich rodzin.

Przedsięwzięcie rewitalizacyjny nr 17	
1 Nazwa przedsięwzięcia	Rozbudowa (modernizacja) i doposażenie infrastruktury turystycznej
2 Zakres	Projekt obejmuje swych zakresie: - rozwijanie obecnie wdrażanego przedsięwzięcia Centrum Historii Templariuszy, - budowę parkingu autobusowego oraz parkingu przy ul. Armii Krajowej, - modernizację i doposażenie Muzeum Geodezji i Kartografii w Opatowie (ul. Ostrowskiego),

Gminny Program Rewitalizacji Gminy Opatów do 2030r.

	- odnowienie Podziemnej Trasy Turystycznej,
3 Prognozowane rezultaty	Wzrost liczby osób odwiedzających Opatów
4 Sposób oceny rezultatów	Liczba osób odwiedzających bileutowane atrakcje turystyczne Liczba zmodernizowanych/doposażonych obiektów turystycznych Liczba wybudowanych parkingów
5 Realizowane kierunki działań	1.11. Poprawa dostępności obiektów, miejsc/ przestrzeni i usług na obszarze rewitalizacji dla osób ze szczególnymi potrzebami 2.8 Opatów – turystyczna perełka regionu świętokrzyskiego
6 Lokalizacja	Obszar rewitalizacji (ulice Słowackiego, Armii Krajowej, Plac Obrońców Pokoju, Ostrowskiego)
7 Podmiot realizujący	Urząd Miasta i Gminy w Opatowie, Powiat Opatowski
8 Szacunkowa wartość	5 000 000 zł
9 Okres realizacji	2024-2030
10 Sposób zapewnienie dostępności	Dostosowanie infrastruktury i oferty wsparcia dla osób starszych i wymagających opieki, jak również ich rodzin.

## 6.2. Charakterystyka pozostałych dopuszczalnych przedsięwzięć rewitalizacyjnych

Poniższe zestawienie przedstawia charakterystykę pozostałych dopuszczalnych przedsięwzięć rewitalizacyjnych. Przedsięwzięcia te nazywane są skrótowo „przedsięwzięciami uzupełniającymi” lub „projektami uzupełniającymi”. Ich realizacja przyczyni się do zwiększenia stopnia osiągania celów rewitalizacji. Szeroka paleta i zakres przedsięwzięć uzupełniających daje szansę na angażowanie i aktywizowanie interesariuszy rewitalizacji na wszystkich etapach realizacji GPR. Realizację wszystkich przedsięwzięć uzupełniających zaplanowano na obszarze rewitalizacji lub w jego bliskim sąsiedztwie, co zapewni oddziaływanie tego przedsięwzięcia na obszar rewitalizacji

Przedsięwzięcie uzupełniające nr 1	
1 Nazwa przedsięwzięcia	Innowacyjne projekty włączenia społecznego i wsparcia rodzin z obszaru rewitalizacji
2 Zakres	Realizacja kompleksowych działań, skierowanych do osób w różnym wieku i rodzin. Działania przeciwdziałające marginalizacji i wykluczeniu społecznemu, a także dysfunkcjom w zakresie budowania wzajemnego szacunku i instrumentów wsparcia. Rozwijanie oferty wsparcia uwzględniającej indywidualne potrzeby konkretnych osób i rodzin; przyznawanie wsparcia materialnego; rozwijanie oferty ogólnodostępnych i darmowych usług publicznych oraz zapewnianie bezpłatnego dostępu do oferty edukacyjnej, sportowej i kulturalnej dla osób i rodzin w trudnej sytuacji finansowej; zapewnianie opieki pedagogicznej, terapii (w tym dorosłych dzieci z rodzin dysfunkcyjnych), wsparcia wychowawczego itp.
3 Realizowane kierunki działań	1.1. Przeciwdziałanie ubóstwu na obszarze rewitalizacji 1.2. Wsparcie harmonijnego rozwoju rodzin na obszarze rewitalizacji



Gminny Program Rewitalizacji Gminy Opatów do 2030r.

Przedsięwzięcie uzupełniające nr 2	
1 Nazwa przedsięwzięcia	Program zajęć profilaktycznych dla rodzin z obszaru rewitalizacji
2 Zakres	W ramach przedsięwzięcia w różnych formach (spotkania, warsztaty, dyskusje) będą organizowane zajęcia ze specjalistami, dotyczące aktualnych wyzwań związanych z budowaniem relacji rodzinnych oraz przeciwdziałaniem zagrożeniom dla prawidłowego funkcjonowania rodzin. Tematyka wydarzeń dotyczyła będzie między innymi profilaktyki uzależnień (alkoholu, narkotyków i innych używek), zdrowia psychicznego oraz cyberprzemocy.
3 Realizowane kierunki działań	1.2. Wsparcie harmonijnego rozwoju rodzin na obszarze rewitalizacji

Przedsięwzięcie uzupełniające nr 3	
1 Nazwa przedsięwzięcia	Integracja seniorów – kompleksowa oferta wsparcia
2 Zakres	Działania, mające na celu wychodzenie naprzeciwko rosnącym potrzebom w zakresie seniorów mieszkających w Opatowie i ich rodzin. Będą to np. projekty zdrowotne i profilaktyczne, a także kulturalne. Przewiduje się również m.in. realizację działań ukierunkowanych na wspieranie dialogu międzypokoleniowego (np. pikników międzypokoleniowych) oraz budowanie wzajemnej empatii pomiędzy mieszkańcami miasta w różnym wieku.
3 Realizowane kierunki działań	1.3. Kontynuacja i rozwój działań na rzecz seniorów

Przedsięwzięcie uzupełniające nr 4	
1 Nazwa przedsięwzięcia	Rozwijanie opieki wytchnieniowej na terenie obszaru rewitalizacji
2 Zakres	Wsparcie członków rodzin lub opiekunów, którzy wymagają czasowej pomocy w sprawowaniu codziennej opieki nad osobami z niepełnosprawnościami w różnym wieku, wraz z podniesieniem umiejętności i wiedzy opiekunów. Zapewnienie dostępnych (bezpłatnych) usług opieki wytchnieniowej w zakresie odpowiadającym na zapotrzebowanie opiekunów osób ze szczególnymi potrzebami; rozwijanie oferty opieki wytchnieniowej m.in. poprzez rozbudowę infrastruktury umożliwiającej świadczenie usług w ramach pobytu dziennego poza miejscem zamieszkania, a także – poprzez stworzenie warunków do realizacji opieki wytchnieniowej w ramach pobytu całodobowego.
3 Realizowane kierunki działań	1.3. Kontynuacja i rozwój działań na rzecz seniorów 1.2. Wsparcie harmonijnego rozwoju rodzin na obszarze rewitalizacji

Przedsięwzięcie uzupełniające nr 5	
1 Nazwa przedsięwzięcia	Aktywna i świadoma młodzież – oferta czasu wolnego
2 Zakres	Rozwijanie we współpracy z innymi instytucjami w Opatowie (m.in. Opatowski Ośrodek Kultury, Powiatowa i Miejsko – Gminna Biblioteka

Gminny Program Rewitalizacji Gminy Opatów do 2030r.

	Publiczna w Opatowie, organizacje pozarządowe i in.) oferty czasu wolnego (m.in. zajęć sportowych i z obszaru kultury) kierowanej do młodzieży. Rozwijanie i poszerzanie oferty odpowiadającej na potrzeby jej odbiorców jako środek do budowania kultury dialogu z młodzieżą m.in. poprzez angażowanie młodzieży w działania na obszarze rewitalizacji (np. wolontariat, animowanie organizacji młodzieżowych i grup nieformalnych).
3 Realizowane kierunki działań	1.4. Inwestycja w młodzież 1.8. Budowanie kultury dialogu z interesariuszami rewitalizacji

Przedsięwzięcie uzupełniające nr 6	
1 Nazwa przedsięwzięcia	Aktywna i świadoma młodzież – dialog i edukacja
2 Zakres	Nawiązanie dialogu z młodzieżą oraz prowadzenie w szkołach edukacji na temat ładu przestrzennego, świadomości ekologicznej, zmiany klimatu itd. Świadomemu wchodzeniu w dorosłość będą też pomagały młodzieży np. zajęcia z zakresu profilaktyki uzależnień, cyberbezpieczeństwa i przemocy w sieci.
3 Realizowane kierunki działań	1.4. Inwestycja w młodzież 1.8. Budowanie kultury dialogu z interesariuszami rewitalizacji

Przedsięwzięcie uzupełniające nr 7	
1 Nazwa przedsięwzięcia	Wspieranie inicjatyw oddolnych oraz tworzonych lub funkcjonujących już w Opatowie tzw. miejsc trzecich
2 Zakres	Wspieranie tworzenia oraz funkcjonowania w różnych częściach obszaru rewitalizacji. tzw. miejsc trzecich (miejsc spotkań poza domem i pracą), dostępnych o różnych porach dnia dla dzieci i młodzieży, rodzin z dziećmi, seniorów itd. Przewiduje się realizację działań infrastrukturalnych oraz organizację wydarzeń (np. spotkań grup młodzieży i sąsiadów).
3 Realizowane kierunki działań	1.5. Integracja mieszkańców obszaru rewitalizacji 2.1. Zrównoważone, przyjazne i bezpieczne miejsca na obszarze rewitalizacji

Przedsięwzięcie uzupełniające nr 8	
1 Nazwa przedsięwzięcia	Cykliczne działania integrujące „starych” i „nowych” mieszkańców Opatowa
2 Zakres	Wspieranie stałych i tymczasowych aranżacji przestrzeni publicznych, organizowanie różnorodnych wydarzeń o różnej skali na obszarze rewitalizacji; realizacja cyklicznych projektów międzypokoleniowych; współpraca szkół i instytucji świadczących usługi dla seniorów.
3 Realizowane kierunki działań	1.5. Integracja mieszkańców obszaru rewitalizacji 1.8. Budowanie kultury dialogu z interesariuszami rewitalizacji

Przedsięwzięcie uzupełniające nr 9	
------------------------------------	--

Gminny Program Rewitalizacji Gminy Opatów do 2030r.

1 Nazwa przedsięwzięcia	Kompleksowe zagospodarowanie przestrzeni sąsiedzkich na obszarze rewitalizacji
2 Zakres	Poprawa stanu zagospodarowania i uporządkowanie przestrzeni sąsiedzkich (podwórek, części wspólnych nieruchomości itd.) poprzez stałą współpracę mieszkańców, wspólnot mieszkaniowych, Spółdzielni Mieszkaniowej, biznesu i in. Nowe nasadzenia, urządzenie i poprawa estetyki przestrzeni między budynkami na obszarze rewitalizacji, lokalizacja obiektów małej infrastruktury, montaż oświetlenia, uporządkowanie miejsc parkingowych; działania animacyjne i praca podwórkowa itp.
3 Realizowane kierunki działań	1.5. Integracja mieszkańców obszaru rewitalizacji 2.1. Zrównoważone, przyjazne i bezpieczne miejsca na obszarze rewitalizacji

Przedsięwzięcie uzupełniające nr 10	
1 Nazwa przedsięwzięcia	Program integracji migrantów na obszarze rewitalizacji
2 Zakres	Działania o różnorodnym charakterze (np. wystawy, koncerty, pikniki, rozgrywki sportowe, kursy językowe), które ułatwią nawiązywanie kontaktów i przełamywanie barier komunikacyjnych pomiędzy osobami i rodzinami od dawna mieszkającymi w Opatowie, a uchodźcami z Ukrainy, a także obywatelami innych krajów, którzy znaleźli zatrudnienie na lokalnym oraz metropolitalnym rynku pracy.
3 Realizowane kierunki działań	1.5. Integracja mieszkańców obszaru rewitalizacji 1.8. Budowanie kultury dialogu z interesariuszami rewitalizacji

Przedsięwzięcie uzupełniające nr 11	
1 Nazwa przedsięwzięcia	Modernizacja oraz doposażenie Opatowskiego Ośrodka Kultury (wraz z poprawą dostępności)
2 Zakres	Planowana jest m.in. modernizacja siedziby OOK wraz z doposażeniem, poprawa estetyki obiektu, stałe dostosowywanie infrastruktury do wymagań osób ze szczególnymi potrzebami.
3 Realizowane kierunki działań	1.6. Tworzenie nowej infrastruktury dla integracji i usług publicznych na obszarze rewitalizacji 1.11. Poprawa dostępności obiektów, miejsc/ przestrzeni i usług na obszarze rewitalizacji dla osób ze szczególnymi potrzebami

Przedsięwzięcie uzupełniające nr 12	
1 Nazwa przedsięwzięcia	Rozbudowa monitoringu wizyjnego na obszarze rewitalizacji
2 Zakres	Zakup elementów systemu monitoringu wizyjnego: kamer, rejestratorów wideo, oprogramowania, monitorów, urządzeń do nagrywania itd. Montaż nowych elementów systemu w przestrzeniach wskazanych przez mieszkańców obszaru rewitalizacji oraz uznawanych jako najbardziej niebezpieczne przez Policję/Straż Miejską.

Gminny Program Rewitalizacji Gminy Opatów do 2030r.

3 Realizowane kierunki działań	1.9. Poprawa bezpieczeństwa na obszarze rewitalizacji 2.1. Zrównoważone, przyjazne i bezpieczne miejsca na obszarze rewitalizacji
--------------------------------	--

Przedsięwzięcie uzupełniające nr 13	
1 Nazwa przedsięwzięcia	Poprawa bezpieczeństwa ruchu pieszego i rowerowego w sąsiedztwie budynków użyteczności publicznej
2 Zakres	Wymiana nawierzchni chodników i ścieżek rowerowych, wydzielanie stref pieszych i rowerowych od ruchu samochodowego, oznakowania, zaopatrzenie w małą architekturę i stojaki na rowery, tworzenie siatki połączeń z innymi elementami infrastruktury pieszej i rowerowej itd. w pobliżu budynków użyteczności publicznej (np. szkół, przedszkoli, szpitala, OOK, itd.) Wykorzystywanie rozwiązań i materiałów odpowiednich dla osób ze szczególnymi potrzebami.
3 Realizowane kierunki działań	1.9. Poprawa bezpieczeństwa na obszarze rewitalizacji 2.2. Rozwijanie zrównoważonej mobilności na obszarze rewitalizacji

Przedsięwzięcie uzupełniające nr 14	
1 Nazwa przedsięwzięcia	Poprawa komunikacji publicznej obszaru rewitalizacji z innymi ośrodkami miejskimi i obszarami wiejskimi gminy Opatów
2 Zakres	Stałe rozwijanie oferty transportu publicznego (zwłaszcza autobusowego) na obszarze rewitalizacji w celu zwiększenia dostępności oferty usług publicznych i komercyjnych dla mieszkańców (zwłaszcza obszarów wiejskich Gminy Opatów), a także obszaru rewitalizacji z innymi większymi ośrodkami miejskimi typu Ostrowiec Św. lub Kielce. Planuje się m.in. realizację projektów pilotażowych w zakresie częstotliwości i pór kursowania busów, jak i eksperymentowanie z modyfikowaniem istniejących tras lub wprowadzaniem do rozkładu nowych linii.
3 Realizowane kierunki działań	1.11. Poprawa dostępności obiektów, miejsc/ przestrzeni i usług na obszarze rewitalizacji dla osób ze szczególnymi potrzebami 2.2. Rozwijanie zrównoważonej mobilności na obszarze rewitalizacji

Przedsięwzięcie uzupełniające nr 15	
1 Nazwa przedsięwzięcia	Kania – letnie centrum miasta
2 Zakres	Uporządkowanie przestrzeni wokół basenów Kania i ich dalsza modernizacja/doposażenie w infrastrukturę wypoczynkową lub rekreacyjną. Priorytetem będzie między innymi wykorzystywanie naturalnych i ekologicznych materiałów oraz minimalizowanie interwencji w wartość przyrodniczą i bioróżnorodność.
3 Realizowane kierunki działań	2.1. Zrównoważone, przyjazne i bezpieczne miejsca na obszarze rewitalizacji 2.3. Ekologiczne działania dotyczące gospodarki o obiegu zamkniętym, krótkich łańcuchów dostaw, zazieleniania

Basen na Kani (wizualizacja)



Przedsięwzięcie uzupełniające nr 16	
1 Nazwa przedsięwzięcia	Promocja ruchu rowerowego jako sposobu przemieszczania się do pracy i szkoły
2 Zakres	Regularne prowadzenie akcji promocyjnych takich jak np. „Rowerowy maj”, przejazdy rowerowe po mieście, czy też akcje pozwalające na tymczasową zmianę funkcji dróg, po których zwykle przemieszczają się samochody. Kształtowanie zachowań komunikacyjnych mieszkańców Opatowa i stopniowe zwiększanie udziału przejazdów rowerem jako środka przemieszczania się po mieście. Nakłanianie mieszkańców do uczynienia z roweru głównego środka dojazdu do pracy i do szkoły.
3 Realizowane kierunki działań	2.2. Rozwijanie zrównoważonej mobilności na obszarze rewitalizacji 1.8. Budowanie kultury dialogu z interesariuszami rewitalizacji

Przedsięwzięcie uzupełniające nr 17	
1 Nazwa przedsięwzięcia	Wdrożenie ekologicznych rozwiązań w funkcjonowaniu Urzędu Miasta i Gminy w Opatowie i jednostek miejskich oraz w świadczeniu usług publicznych na obszarze rewitalizacji
2 Zakres	Zakup elektrycznych samochodów i hulajnóg na potrzeby Urzędu Miasta i Gminy Opatów oraz jednostek podległych Miastu. Planuje się również poprzedzone pilotażem (2-3 rowery cargo) wdrożenie rowerów cargo jako pełnoprawnych pojazdów w świadczeniu usług publicznych (OOK, dowożenie posiłków, wsparcie seniorów itd.).
3 Realizowane kierunki działań	2.2. Rozwijanie zrównoważonej mobilności na obszarze rewitalizacji 2.3. Ekologiczne działania dotyczące gospodarki o obiegu zamkniętym, krótkich łańcuchów dostaw, zazieleniania

Gminny Program Rewitalizacji Gminy Opatów do 2030r.

Przedsięwzięcie uzupełniające nr 18	
1 Nazwa przedsięwzięcia	Tworzenie warunków do rozwoju infrastruktury dla elektromobilności na obszarze rewitalizacji
2 Zakres	Budowa ogólnodostępnych stacji ładowania pojazdów oraz modernizację tras rowerowych pod kątem wykorzystania rowerów o napędzie wspomaganym elektrycznie. Opracowanie systemu zachęt dla posiadaczy samochodów i rowerów elektrycznych (np. przywileje parkingowe i zniżki na wydarzenia kulturalne) i realizacja kampanii popularyzujących samochody i rowery elektryczne wśród mieszkańców i przedsiębiorców.
3 Realizowane kierunki działań	2.1. Tworzenie nowej infrastruktury dla integracji i usług publicznych na obszarze rewitalizacji 2.2. Rozwijanie zrównoważonej mobilności na obszarze rewitalizacji

Przedsięwzięcie uzupełniające nr 19	
1 Nazwa przedsięwzięcia	Tworzenie i utrzymywanie ogrodów społecznych na obszarze rewitalizacji
2 Zakres	Wyznaczenie lokalizacji, a także stworzenie warunków do uruchomienia ogrodów społecznych, czyli miejsc, w których mieszkańcy obszaru rewitalizacji będą mogli samodzielnie sadzić i pielęgnować rośliny, warzywa i owoce. Powstanie ogrodów będzie okazją do prowadzenia edukacji ekologicznej i klimatycznej, adresowanej do różnych grup odbiorców.
3 Realizowane kierunki działań	1.5. Integracja mieszkańców obszaru rewitalizacji 2.3. Ekologiczne działania dotyczące gospodarki o obiegu zamkniętym, krótkich łańcuchów dostaw, zazieleniania

Przedsięwzięcie uzupełniające nr 20	
1 Nazwa przedsięwzięcia	Zielono-niebieski obszar rewitalizacji
2 Zakres	Wypracowanie oraz wdrażanie na etapie realizacji przedsięwzięć infrastrukturalnych standardów, które poprawią stan dostosowania miejskiej infrastruktury do zmiany klimatu. Systematyczne uzupełnianie zieleni miejskiej na obszarze rewitalizacji oraz realizacja instalacji, które sprzyjają zwiększaniu retencji (np. łąki kwietne i ogrody deszczowe) i in.
3 Realizowane kierunki działań	1.6. Tworzenie nowej infrastruktury dla integracji i usług publicznych na obszarze rewitalizacji 2.5. Rozwijanie i poprawa błękitno-zielonej infrastruktury na obszarze rewitalizacji

Przedsięwzięcie uzupełniające nr 21	
1 Nazwa przedsięwzięcia	Kompleksowe wsparcie przedsiębiorców na obszarze rewitalizacji

Gminny Program Rewitalizacji Gminy Opatów do 2030r.

2 Zakres	Szeroka oferta wsparcia dla początkujących przedsiębiorców z m. Opatów. Stworzenie miejsca inkubacji nowych firm (np. w formule coworku), które jednocześnie ułatwi nawiązywanie relacji pomiędzy lokalnymi przedsiębiorcami. Oferta doradztwa, szkoleń i konsultacji itp., zwłaszcza w zakresie zakładania i prowadzenia firmy, marketingu i księgowości. Promowanie usług oferowanych przez przedsiębiorców na obszarze rewitalizacji m.in. poprzez stworzenie programu popularyzującego oferowane przez nich usługi wśród mieszkańców obszaru rewitalizacji.
3 Realizowane kierunki działań	2.6. Wspieranie przedsiębiorczości na obszarze rewitalizacji 3.3. Współpracujący i innowacyjny Zespół ds. rewitalizacji

Przedsięwzięcie uzupełniające nr 22	
1 Nazwa przedsięwzięcia	Tworzenie i wspieranie podmiotów ekonomii społecznej na obszarze rewitalizacji
2 Zakres	Powstanie na obszarze rewitalizacji podmiotu lub podmiotów ekonomii społecznej, które pozwolą na aktywizację społeczno-zawodową osób zagrożonych wykluczeniem społecznym i znajdujących się w trudnej sytuacji.
3 Realizowane kierunki działań	2.6. Wspieranie przedsiębiorczości na obszarze rewitalizacji 1.11. Poprawa dostępności obiektów, miejsc/ przestrzeni i usług na obszarze rewitalizacji dla osób ze szczególnymi potrzebami

Przedsięwzięcie uzupełniające nr 23	
1 Nazwa przedsięwzięcia	Murale na obszarze rewitalizacji
2 Zakres	Zakup niezbędnych materiałów, zapewnienie bezpieczeństwa wykonawcom i realizacja murali. Aktywizacja lokalnych artystów oraz różnych grup mieszkańców zamieszkujących na obszarze rewitalizacji w celu identyfikacji potencjalnych miejsc do stworzenia murali, a następnie do zaproponowania ich tematyki lub projektów.
3 Realizowane kierunki działań	2.7. Poprawa estetyki na obszarze rewitalizacji 1.7. Rozwijanie poczucia tożsamości lokalnej i dumy z bycia mieszkańcem Opatowa

Przedsięwzięcie uzupełniające nr 24	
1 Nazwa przedsięwzięcia	Wymiana wiedzy dla rewitalizacji
2 Zakres	Organizacja regularnych wydarzeń, które przyczynią się do osiągnięcia celów programu rewitalizacji. Szkolenia związane z różnymi aspektami rewitalizacji z udziałem gości i ekspertów spoza Opatowa; wizyty studyjne w innych miastach zajmujących się rewitalizacją; wspólne spotkania, seminaria, wizyty studyjne z Komitetem Rewitalizacji i in.
3 Realizowane kierunki działań	1.8. Budowanie kultury dialogu z interesariuszami rewitalizacji 3.2. Uczący się Zespół ds. rewitalizacji

## 7. Mechanizmy integrowania działań oraz przedsięwzięć rewitalizacyjnych

Realizacja celów GPR wymaga równoczesnej realizacji wielu przedsięwzięć rewitalizacyjnych o różnorodnym charakterze. Konieczność integrowania działań podejmowanych przez podmioty i osoby zaangażowane we wdrażanie GPR wynika także z charakteru i zakresu zidentyfikowanych przedsięwzięć.

Przy opisanych przedsięwzięciach rewitalizacyjnych w poprzednim rozdziale wskazano m.in. najważniejsze kierunki działań, do których realizacji przyczynią się kolejne przedsięwzięcia. Korzystając z tych ustaleń, przy planowaniu i wdrażaniu przedsięwzięć w pierwszej kolejności należy przeanalizować, z którymi przedsięwzięciami dane przedsięwzięcie jest lub powinno być komplementarne. Przedsięwzięcia komplementarne to takie, które pomagają w rozwiązywaniu podobnych problemów występujących na obszarze rewitalizacji i które przyczyniają się do realizacji podobnych lub powiązanych celów i kierunków działań. Jako przykłady takich przedsięwzięć można wskazać np. przedsięwzięcia realizujące kierunek działań „1.5. Integracja mieszkańców obszaru rewitalizacji”. Są to przedsięwzięcia podstawowe („Integracja przez kulturę”, „Integracja przez sport”, „Integracja sąsiedzka”, „Rozwój społeczeństwa obywatelskiego na rzecz rewitalizacji”) oraz przedsięwzięcia uzupełniające („Wspieranie inicjatyw oddolnych oraz tworzonych lub funkcjonujących już w Opatowie tzw. „miejsc trzecich”, „Cykliczne działania integrujące „starych” i „nowych” mieszkańców Opatowa”, „Kompleksowe zagospodarowanie przestrzeni sąsiedzkich na obszarze rewitalizacji”, „Program integracji migrantów na obszarze rewitalizacji”, „Tworzenie i utrzymywanie ogrodów społecznych na obszarze rewitalizacji”).

Do realnej integracji działań i przedsięwzięć rewitalizacyjnych, wynikających z GPR, konieczne jest dokonywanie cyklicznego przeglądu potrzeb interesariuszy i stanu realizacji przedsięwzięć rewitalizacyjnych. Mechanizmem integracji w tym zakresie będą regularne, odbywające się średnio raz na kwartał spotkania koordynacyjne Zespołu ds. Rewitalizacji. W ich trakcie będą omawiane m.in. powiązania pomiędzy przedsięwzięciami rewitalizacyjnymi. To istotne dla powodzenia realizacji programu i wykorzystywania potencjału wdrażanych przedsięwzięć, bowiem realizacja wielu przedsięwzięć integrujących społeczność obszaru rewitalizacji i całego miasta Opatów odbywać się będzie równocześnie z poprawą i rozwojem infrastruktury dla integracji, sportu, zdrowia i kultury. Działania koordynacyjne będą ukierunkowane na to, by całość przedsięwzięć rewitalizacyjnych możliwie efektywnie i trwale przełożyła się na poprawę oferty usług publicznych, poprawę stanu zagospodarowania przestrzeni publicznych, walkę z wykluczeniem społecznym na obszarze rewitalizacji itd.



## 8. Szacunkowe ramy finansowe programu

### 8.1. Ramy finansowe realizacji programu

Łączne szacunkowe środki finansowe przewidywane na realizację programu obejmują środki kierowane na realizację podstawowych przedsięwzięć rewitalizacyjnych w kwocie około 40 mln złotych oraz środki szacowane na realizację pozostałych dopuszczalnych przedsięwzięć rewitalizacyjnych (tzn. przedsięwzięć uzupełniających) w kwocie 16 mln złotych. Zgodnie z przyjętymi założeniami podstawą finansowania GPR będą stanowiąc zewnętrzne środki finansowane (UE, środki krajowe). Z uwagi na ograniczone środki finansowe Gmina Opatów będzie w pierwszej kolejności dążyła do współfinansowania planowanych projektów, a w drugiej do ewentualnego finansowania ich tylko i wyłącznie z budżetu gminy.

Możliwe źródła finansowania projektów zostały szczegółowo opisane w kolejnym podrozdziale. W toku realizacji GPR znaczenie będą miały również zasoby własne (finansowe i niefinansowe) interesariuszy procesu rewitalizacji zaangażowanych we wdrażanie przedsięwzięć rewitalizacyjnych. Będą to m.in. praca wolontariuszy, społeczników i liderów lokalnych, zasoby lokalowe, specjalistyczny sprzęt, środki wspólnot i spółdzielni mieszkaniowej itd.

Tabela 4 Szacowane koszty realizacji przedsięwzięć rewitalizacyjnych wynikających z GPR

Rodzaj przedsięwzięć	budżet Gm. Opatów	środki UE	środki krajowe	środki zwrotne	środki prywatne	wartość ogółem
Szacowane środki na realizację podstawowych przedsięwzięć rewitalizacyjnych	8 000 000,00 zł	18 000 000,00 zł	12 400 000,00 zł	1 200 000,00 zł	400 000,00 zł	40 000 000,00 zł
Szacowane środki na realizację pozostałych dopuszczalnych przedsięwzięć rewitalizacyjnych	5 440 000,00 zł	2 080 000,00 zł	7 200 000,00 zł	1 280 000,00 zł	0,00 zł	16 000 000,00 zł
Ogółem (w zł)	13 440 000,00 zł	20 080 000,00 zł	19 600 000,00 zł	2 480 000,00 zł	400 000,00 zł	56 000 000,00 zł

Źródło: opracowanie własne

## 8.2. Potencjalne źródła finansowania programu

Zapewnienie kompleksowego podejścia do procesu rewitalizacji wiąże się z koniecznością oparcia realizacji programu na komplementarności źródeł finansowania. Polega ona na łączeniu środków własnych miasta oraz innych interesariuszy (w tym prywatnych) ze środkami zewnętrznymi (dotacyjnymi lub pożyczkowymi na preferencyjnych warunkach) - europejskimi (w ramach różnych funduszy) i krajowymi. W tym celu w niniejszym programie ramowo określono potencjalne, możliwe do wykorzystania źródła finansowania przedsięwzięć rewitalizacyjnych. Należy przyjąć, że w okresie wdrażania GPR (tj. do 2030 roku) pojawią się nowe źródła finansowania przedsięwzięć rewitalizacyjnych, inne – dostępne obecnie – źródła finansowania wygasną, a zasady pozyskiwania jeszcze innych zostaną zmienione. Oznacza to konieczność stałego śledzenia i pozyskiwania dostępnych źródeł finansowania konkretnych przedsięwzięć rewitalizacyjnych. Z kolei w przypadkach braku uzyskania pierwotnie planowanego dofinansowania danego przedsięwzięcia z określonego źródła powinny być podejmowane próby wykorzystania innych źródeł lub wspieranie procesów środkami własnymi Gminy Opatów. Główne źródła zewnętrzne obejmują m.in.

- Fundusze Europejskie dla Świętokrzyskiego na lata 2021-2027,
- Wspólna Polityka Rolna (WPR 2021-2027),
- Krajowy Plan Odbudowy (KPO),
- Rządowy Fundusz Inicjatyw Lokalnych,
- Rządowy Fundusz Polski Ład: Program Inwestycji,

oraz środki z dotacji:

- Narodowego Funduszu Ochrony Środowiska i Gospodarki Wodnej,
- Wojewódzkiego Funduszu Ochrony Środowiska i Gospodarki Wodnej,
- Agencji Restrukturyzacji i Modernizacji Rolnictwa,
- Świętokrzyskiego Urzędu Wojewódzkiego,
- Urzędu Marszałkowskiego Województwa Świętokrzyskiego,
- Powiatowego Urzędu Pracy,

oraz pożyczki i kredyty bankowe.

Poniżej prezentuje krótki opis poszczególnych programów mogących stanowić źródła finansowania projektów opisanych w *Programie*.

### **Instrumenty wynikające z polityk rozwojowych Unii Europejskiej**

Gmina Opatów będzie mogła skorzystać z instrumentów przygotowywanych na nową perspektywę finansową 2021-2027, a w przypadku PROW z dodatkowej puli wynikającej z wydłużenia horyzontu realizacji tego programu.

### **Fundusze Europejskie na Infrastrukturę, Klimat, Środowisko (FEnIKS)**

następca Programu Infrastruktura i Środowisko (POIiŚ). Program przyczyni się do rozwoju gospodarki niskoemisyjnej, ochrony środowiska oraz przeciwdziałania i adaptacji do zmian klimatu. FEnIKS wesprze również inwestycje transportowe oraz dofinansuje ochronę zdrowia i dziedzictwo kulturowe. Planowany budżet z UE to z ponad 25 mld euro.

### **Fundusze Europejskie dla Nowoczesnej Gospodarki (FENG)**

program jest kontynuacją dwóch wcześniejszych programów: Innowacyjna Gospodarka 2007-2013 (POIG) oraz Inteligentny Rozwój 2014-2020 (POIR). FENG będzie wspierał realizację projektów badawczo-rozwojowych, innowacyjnych oraz takich, które zwiększają konkurencyjność polskiej gospodarki. Z programu będą mogli skorzystać m.in. przedsiębiorcy, instytucje z sektora nauki, konsorcja przedsiębiorstw oraz instytucje otoczenia biznesu, w szczególności ośrodki innowacji. Planowany budżet UE to ok. 7,9 mld euro.

#### **Fundusze Europejskie dla Rozwoju Społecznego 2021-2027 (FERS)**

to następcą Programu Wiedza Edukacja Rozwój (POWER). Główne obszary działania FERS to: praca, edukacja, zdrowie oraz dostępność. Program będzie wspierał projekty z zakresu:

- poprawy sytuacji osób na rynku pracy,
- zwiększenia dostępności dla osób ze szczególnymi potrzebami,
- zapewnienia opieki nad dziećmi,
- podnoszenia jakości edukacji i rozwoju kompetencji, integracji społecznej, rozwoju usług społecznych i ekonomii społecznej oraz ochrony zdrowia.

#### **Fundusze Europejskie na Rozwój Cyfrowy (FERC)**

jest następcą programu Polska Cyfrowa (POPC), który w latach 2014-2020 wspierał cyfryzację w Polsce. FERC będzie koncentrował się przede wszystkim na:

- zwiększeniu dostępu do ultraszybkiego internetu szerokopasmowego,
- udostępnieniu zaawansowanych e-usług pozwalających na elektroniczne załatwienie spraw obywateli i przedsiębiorców,
- zapewnieniu cyberbezpieczeństwa (w ramach nowego dedykowanego obszaru interwencji),
- rozwoju gospodarki opartej na danych wykorzystującej najnowsze technologie cyfrowe,
- rozwoju współpracy międzysektorowej na rzecz tworzenia cyfrowych rozwiązań problemów społeczno-gospodarczych,
- wsparciu rozwoju zaawansowanych kompetencji cyfrowych, w tym również w obszarze cyberbezpieczeństwa dla jednostek samorządu terytorialnego (jst) i przedsiębiorców.

Planowany budżet z UE dla FERC to ok. 2 mld euro.

#### **Fundusze Europejskie dla Polski Wschodniej (FEPW)**

jako jedyny program ponadregionalny realizowany będzie w Polsce po raz trzeci. Zakres wsparcia obejmuje dofinansowanie rozwoju przedsiębiorczości, rozwój i modernizację systemu dystrybucji energii, adaptację do zmian klimatu i ochronę przyrody, zrównoważoną mobilność miejską, gospodarkę o obiegu zamkniętym, zwiększenie dostępności transportowej (drogowej i kolejowej), miejsca aktywności społecznej oraz produkty turystyczne, wsparcie podmiotów świadczących usługi sanatoryjne/uzdrowiskowe. Wkład UE do programu to 2,65 mld euro.

#### **Fundusze Europejskie dla Świętokrzyskiego na lata 2021-2027**

Na poziomie regionalnym środki polityki spójności będą dostępne w ramach kontynuacji dotychczasowych Regionalnych Programów Operacyjnych. Zaangażowanie środków UE w ten program wyniesie 1,456 mld euro, z czego 1,051 mld euro ze środków EFRR, a 405 mln euro ze środków EFS+.

#### **Programy dedykowane obszarom wiejskim**

Na nową perspektywę finansową przygotowany jest Plan Strategiczny dla WPR na lata 2023-2027, który zgodnie z założeniami Wspólnej Polityki Rolnej będzie koncentrował się na wspieraniu rozwoju sektora rolno-spożywczego (w szczególności w sektorze owoców i warzyw) oraz działaniom związanym z oddziaływaniem rolnictwa na klimat i środowisko. Proponowane środki dla Polski w ramach WPR na lata 2023-2027 to 25,2 mld euro.

### **Krajowy Plan Odbudowy (KPO)**

przygotowywany na podstawie *Europejskiego Planu Odbudowy*; przeznaczony na zwiększenie produktywności gospodarki oraz tworzenie wysokiej jakości miejsc pracy w wybranych obszarach.

Inicjatywy zarządzane z poziomu europejskiego (np. **Erasmus+**, **LIFE**, **Cyfrowa Europa**, **Interreg**) lub dostępne na podstawie umów międzynarodowych (**Norweski Mechanizm Finansowy** oraz **Mechanizm Finansowy Europejskiego Obszaru Gospodarczego**).

### **Instrumenty finansowane z budżetu państwa, funduszy celowych i innych krajowych środków publicznych**

Poza środkami wsparcia Unii Europejskiej Gmina Opatów będzie mogło ubiegać się o dofinansowanie działań w ramach dostępnych instrumentów krajowych. Do najważniejszych należą:

- **Rządowy Fundusz Polski Ład: Program Inwestycji Strategicznych** mający na celu bezzwrotne dofinansowanie projektów inwestycyjnych realizowanych przez gminy, powiaty i miasta lub ich związki w całej Polsce;
- **Rządowy Fundusz Rozwoju Dróg** w ramach którego finansowane będą projekty związane z budową, przebudową, remontem dróg powiatowych lub dróg gminnych oraz przebudową dróg wewnętrznych, które po uzyskaniu właściwych parametrów technicznych będzie można zaliczyć do odpowiedniej kategorii dróg publicznych;
- **Program Rozwoju Elektromobilności** w ramach którego finansowane będą projekty związane z rozwojem elektromobilności oraz transportem opartym na paliwach alternatywnych;
- **Program Społecznych Inicjatyw Mieszkaniowych** – to instrument wsparcia samorządów, które będą mogły realizować inwestycje w formule społecznego budownictwa czynszowego;
- **Rządowy Fundusz Inwestycji Lokalnych** w ramach którego rządowe środki trafiają do gmin, powiatów i miast w całej Polsce m.in.: na inwestycje ważne dla społeczności lokalnych;
- pozostałe programy finansowane z budżetu państwa, m.in.:
  - ✓ w zakresie ochrony środowiska - realizowane przez NFOŚiGW, właściwy WFOŚiGW;
  - ✓ w zakresie opieki nad osobami niepełnosprawnymi – realizowane przez PFRON, a także Program Senior+, Program „Aktywni+” na lata 2021-2025;
  - ✓ w zakresie kultury – dotacje Ministerstwa Kultury i Dziedzicwa Narodowego.

Wskazane powyżej źródła finansowania należy rozpatrywać jako katalog otwarty, który może ulec zmianom. Z uwagi wejście w życie nowej perspektywy finansowania 2021-2027, czas realizacji projektów nastąpi w kolejnych kilku latach. Tym samym należy zakładać, że w tym okresie pojawią się również inne programy dotacyjne skierowane na rozwój inwestycji w samorządach. Identyfikacja i wybór potencjalnych źródeł, z których mogą być finansowane poszczególne przedsięwzięcia w ramach *Strategii* wymaga właściwej organizacji i koordynacji procesu pozyskiwania tych środków. W związku z powyższym zakłada się bieżące monitorowanie źródeł finansowania przez pracowników

## Gminny Program Rewitalizacji Gminy Opatów do 2030r.

Urzędu Miasta i Gminy, co daje gwarancje ciągłej aktualizacji i dostosowywania najlepszych źródeł finansowych do realizacji zamierzonych inwestycji.

## 9. Struktura zarządzania programem

Realizacja procesu rewitalizacji na zasadach, które zostały określone przepisami ustawy o rewitalizacji, wiąże się z koniecznością podejmowania działań w sposób kompleksowy i zintegrowany. Wynika to m.in. z faktu, że GPR obejmuje przedsięwzięcia z różnych sfer rozwoju społeczno-gospodarczego gm. Opatów. Wymaga to stworzenia stałych zasad współpracy różnych interesariuszy rewitalizacji na każdym etapie wdrażania GPR.

### 9.1. Opis struktury zarządzania realizacją GPR

Na mocy przepisów ustawy o rewitalizacji opracowanie oraz realizacja i nadzór nad realizacją GPR, między innymi poprzez prowadzenie oceny aktualności i stopnia realizacji, stanowią odpowiedzialność Burmistrza Miasta i Gminy Opatów. Wieloletni horyzont czasowy Programu, jak również szeroki zakres zadań oraz obowiązków o charakterze formalnym, które wynikają z wdrażania przepisów ustawy o rewitalizacji oraz przyjęcia GPR, wiążą się z koniecznością powierzenia zadań w zakresie bieżącej koordynacji procesu rewitalizacji utworzonemu w tym celu zespołowi robocznemu.

#### Zespół ds. rewitalizacji

Zespół do spraw rewitalizacji będzie zespołem roboczym powołanym na mocy zarządzenia Burmistrza Miasta i Gminy Opatów. W skład Zespołu wejdą m.in. osoby, które aktywnie uczestniczyły w pracach nad opracowaniem GPR. Zespół będzie realizował zadania i przedsięwzięcia wynikające bezpośrednio z treści GPR, jak i z przepisów ustawy o rewitalizacji. Będą to m.in.:

- monitorowanie realizacji przedsięwzięć oraz przygotowywanie rocznych raportów dotyczących postępu realizacji GPR i przedkładanie ich Burmistrzowi,
- ocena poziomu realizacji celów procesu rewitalizacji poprzez przyjęte kierunki działań i wdrażane przedsięwzięcia rewitalizacyjne oraz wzajemna integracja tych przedsięwzięć,
- zapewnienie komplementarności i koncentracji działań Gm. Opatów w wyznaczonym obszarze rewitalizacji,
- przygotowanie i przedłożenie Burmistrzowi Miasta i Gminy Opatów ocen aktualności i stopnia realizacji GPR (oceny śródkresowe),
- zapewnienie spójności pomiędzy działaniami podejmowanymi przez różne instytucje w ramach procesu rewitalizacji,
- obsługa organizacyjna Komitetu Rewitalizacji.

W skład Zespołu wchodzić będą przedstawiciele wybranych komórek organizacyjnych urzędu oraz jednostek organizacyjnych miasta realizujący m.in. zadania w zakresie:

- pomocy społecznej oraz reintegracji zawodowej i społecznej,
- rozwoju oferty kulturalnej i sportowej kierowanej do mieszkańców,
- współpracy z organizacjami pozarządowymi,
- polityki przestrzennej miasta,
- prowadzenia działalności gospodarczej na terenie miasta,
- przygotowania i realizacji zadań inwestycyjnych miasta,
- strategii rozwoju i pozyskiwania środków zewnętrznych na potrzeby realizacji programu,
- gospodarowania nieruchomościami miasta oraz zasobem mieszkaniowym,

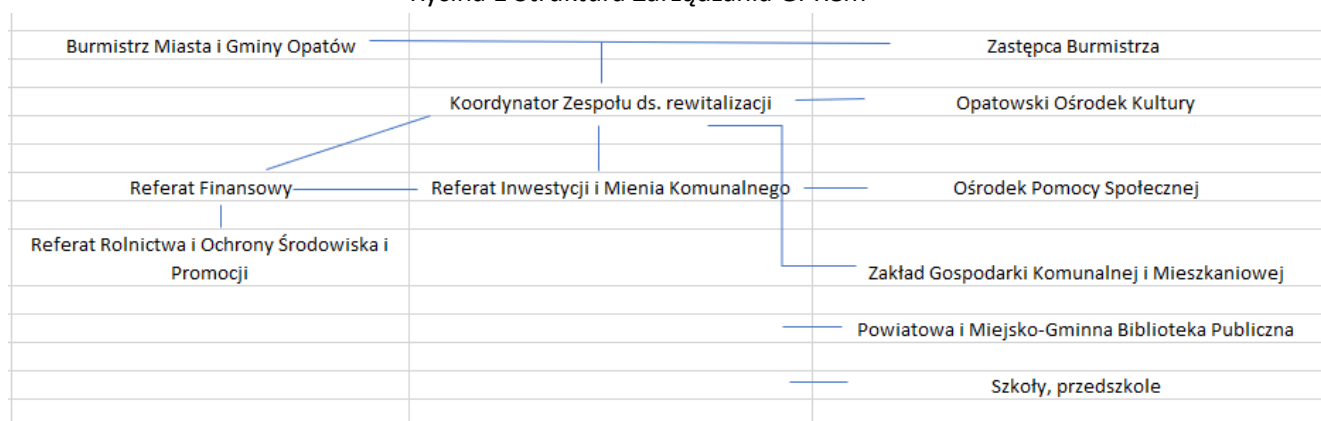
## Gminny Program Rewitalizacji Gminy Opatów do 2030r.

- utrzymania terenów zieleni i przestrzeni publicznej,
- gospodarki finansowej miasta w ramach budżetu oraz planów wieloletnich.

Pracami Zespołu ds. rewitalizacji będzie kierował Koordynator Zespołu wyznaczony przez Burmistrza Miasta i Gminy Opatów. Koordynator będzie realizować swoje zadania m.in. poprzez:

- ustalanie harmonogramu prac Zespołu, w tym regularnych spotkań oraz aktywności z udziałem interesariuszy procesu rewitalizacji,
- zapraszanie do udziału w pracach Zespołu ekspertów zewnętrznych i przedstawicieli innych jednostek samorządu terytorialnego prowadzących proces rewitalizacji,
- zapewnienie spójności realizowanych przedsięwzięć rewitalizacyjnych z celami procesu rewitalizacji poprzez udział w pracach nad zlecaniem lub opracowaniem dokumentacji przedsięwzięć rewitalizacyjnych;
- bezpośrednią współpracę z interesariuszami o których mowa w art. 2 ust. 2 ustawy o rewitalizacji oraz podmiotów, o których mowa w art. 36 ust. 8 pkt 4 Ustawy z dnia 28 kwietnia 2022 roku o zasadach realizacji zadań finansowanych ze środków europejskich w perspektywie finansowej 2021-2027, w tym poprzez wsparcie i zapewnienie ciągłości funkcjonowania Komitetu Rewitalizacji (w szczególności organizację spotkań, sporządzanie protokołów, obsługę zapytań członków i zgłaszanych tematów, prowadzenie spraw związanych z utrzymaniem pełnego składu);
- prowadzenie działań w zakresie partycypacji społecznej, w tym w zakresie wspierania inicjatyw zmierzających do zwiększania udziału interesariuszy realizacji GPR oraz zapewnienia możliwości wypowiedzenia się przez interesariuszy w czasie prowadzenia monitoringu i oceny rewitalizacji, stosownie do art. 5 ust. 2 i ust. 3 ustawy o rewitalizacji;
- sporządzanie projektów raportów podsumowujących stan realizacji GPR przedkładanych do dyskusji Zespołowi, a następnie Burmistrzowi.

Rycina 1 Struktura Zarządzania GPRem



Źródło: opracowanie własne

Kluczowe znaczenie dla osiągnięcia celów procesu rewitalizacji będą miały regularne spotkania Zespołu ds. Rewitalizacji. Pozwolą one w szczególności na identyfikację barier utrudniających realizację przedsięwzięć, rozwiązywanie bieżących problemów, jak i reagowanie na głosy interesariuszy procesu rewitalizacji. W ramach prac Zespołu przewiduje się możliwość tworzenia zespołów roboczych na potrzeby przygotowania dokumentacji oraz wdrażania jednego lub grupy przedsięwzięć

rewitalizacyjnych. Do prac Zespołu oraz grup roboczych mogą być zapraszani inni pracownicy Urzędu Miasta i Gminy Opatów, przedstawiciele interesariuszy, eksperci zewnętrzni itd.

## 9.2. Współpraca ze stroną społeczną i otoczeniem gospodarczym

Gminny Program Rewitalizacji Gminy Opatów do 2030r. przewiduje również włączenia partnerów społecznych i gospodarczych oraz podmiotów reprezentujących społeczeństwo obywatelskie, podmiotów działających na rzecz ochrony środowiska oraz podmiotów odpowiedzialnych za promowanie włączenia społecznego, praw podstawowych, praw osób niepełnosprawnych, równości płci i niedyskryminacji na etapie jej realizacji.

Na etapie prac nad niniejszym programem podejmowano starania o włączenie wskazanych wyżej podmiotów do uczestnictwa w opracowaniu i realizacji. Podjęto szereg działań skierowanych między innymi do organizacji społecznych oraz różnych grup mieszkańców obszaru rewitalizacji, czy też przedsiębiorców, którym stworzono warunki do identyfikacji własnych przedsięwzięć. Przewiduje się zaangażowanie tych podmiotów w realizacji wybranych przedsięwzięć rewitalizacyjnych, których zakres ustalono w GPR.

Stosownie do przepisów ustawy o rewitalizacji kluczową formą zaangażowania wskazanych wyżej partnerów będzie Komitet Rewitalizacji. Będzie to organ opiniotwórczo-doradczy Burmistrza Miasta i Gminy Opatów, stanowiący forum współpracy i dialogu interesariuszy procesu rewitalizacji z odpowiedzialnymi za koordynację tego procesu organami gminy w sprawach dotyczących przygotowania, prowadzenia i oceny rewitalizacji.

Komitet Rewitalizacji będzie zajmować stanowiska dotyczące kluczowych etapów procesu rewitalizacji. Należą do nich opiniowanie oceny aktualności i stopnia realizacji GPR oraz opiniowanie projektu programu lub jego zmiany. Zgodnie z art. 7 ust. 3 ustawy o rewitalizacji zasady wyznaczania składu oraz zasady działania Komitetu Rewitalizacji określa w drodze stosownej uchwały Rada Miejska zapewniając wyłanianie interesariuszy przez ich przedstawicieli. Przyjęcie przez Radę zasad działania Komitetu poprzedzą w związku z tym konsultacje społeczne projektu stosownej uchwały. W celu osiągnięcia efektywnej współpracy z Komitetem Rewitalizacji przewiduje się jej oparcie na następujących zasadach:

1. Komitet będzie reprezentować wszystkie grupy interesariuszy procesu rewitalizacji, w szczególności wymienione w ustawie o rewitalizacji, zmierzając jednocześnie do samodzielnego wyłaniania interesariuszy spośród ich przedstawicieli.

2. W skład Komitetu wejdą przedstawiciele grup i zespołów o charakterze doradczym, konsultacyjnym i inicjatywnym, reprezentujących m.in. środowiska seniorów, młodzieży itd.

3. Współpraca z Komitetem będzie opierać się na wzajemnej otwartości w celu stworzenia jak najlepszych warunków do swobodnego podejmowania przez Komitet własnych inicjatyw dotyczących wspierania procesu rewitalizacji.

4. Kadencja Komitetu będzie korespondować z częstotliwością sporządzania oceny aktualności i stopnia realizacji GPR (ocena śródkresowa).



### 9.3. Koszty zarządzania

Zgodnie ustawą o rewitalizacji, struktura zarządzania procesem rewitalizacji powinna znaleźć odzwierciedlenie w kosztach tego procesu określonych w gminnym programie rewitalizacji.

Realizacja GPR będzie bazować przede wszystkim na zaangażowaniu i udziale pracowników Urzędu Miasta i Gminy Opatów i jego jednostek organizacyjnych. Zaangażowani w realizację poszczególnych przedsięwzięć pracownicy będą wykonywać swoje zadania w ramach obowiązków służbowych. Koszty zarządzania realizacją GPR odnoszą się zatem do wyłącznie do tych zadań i elementów procesu rewitalizacji, które Gmina Opatów będzie zobowiązane realizować w toku wdrażania GPR w oparciu o jego bezpośrednie postanowienia i wytyczne oraz w oparciu o przepisy ustawy o rewitalizacji.

W okresie realizacji programu koszty zarządzania jego realizacją zaprezentowane w tabeli poniżej obejmą:

- wsparcie i zapewnienie efektywnej organizacji prac Komitetu Rewitalizacji pełniącego funkcję opiniodawczo-doradczą Burmistrza Miasta i Gminy Opatów: koszt ponoszony w całym okresie realizacji GPR;
- zapewnienie ciągłości realizacji GPR poprzez wyznaczenie pracownika merytorycznego pełniącego obowiązki koordynatora Zespołu ds. rewitalizacji: koszt ponoszony w całym okresie realizacji GPR;
- koszty regularnych spotkań Zespołu ds. rewitalizacji: koszt ponoszony w całym okresie realizacji GPR;
- monitorowanie postępów realizacji GPR oraz przygotowanie oceny aktualności i stopnia realizacji GPR wraz z badaniem społecznym zgodnie z przyjętym systemem monitorowania i oceny,: koszt ponoszony średnio raz na trzy lata

Tabela 5 Przybliżone koszty zarządzania realizacją GPR

Rok realizacji Programu	Szacowana wysokość kosztów zarządzania realizacją programu
2024	20 000,00 zł
2025	20 000,00 zł
2026	20 000,00 zł
2027	20 000,00 zł
2028	20 000,00 zł
2029	20 000,00 zł
2030	20 000,00 zł
Razem	140 000,00 zł

Źródło: Urząd Miasta i Gminy Opatów

Należy zwrócić uwagę, że dodatkowymi środkami usprawniającymi realizację programu będą środki na realizację przedsięwzięć rewitalizacyjnych w ramach kierunków działań: „3.1. Aktywny Zespół ds. rewitalizacji”, „3.2. Uczący się Zespół ds. rewitalizacji” i „3.3. Współpracujący i innowacyjny Zespół ds. rewitalizacji”. Dla potrzeb skutecznej realizacji zadań w toku realizacji programu Gmina Opatów będzie dążyć do pozyskiwania wsparcia zewnętrznego na pokrycie przynajmniej części kosztów procesu zarządzania.

#### 9.4. Ramowy harmonogram realizacji GPR

Perspektywa realizacji Gminnego Programu Rewitalizacji Gminy Opatów do 2030r. obejmuje osiem lat. Obejmuje ona również rok 2023, w którym zainicjowano prace dotyczące opracowania GPR, jak również rozpoczęto przygotowania dla szeregu istotnych przedsięwzięć rewitalizacyjnych zgłaszanych przez interesariuszy procesu rewitalizacji.

Przyjęty harmonogram realizacji GPR opiera się na najważniejszych etapach i działaniach, które powinny zostać podjęte w toku realizacji programu przy uwzględnieniu, że kluczowym etapem realizacji przedsięwzięć rewitalizacyjnych będzie etap przygotowawczy. Etap ten obejmuje rzetelne opracowanie założeń przedprojektowych uzgadnianych między poszczególnymi interesariuszami.

Zgodnie z przyjętym systemem monitorowania i oceny w perspektywie do 2031 roku opracowanych zostanie siedem raportów dotyczących stanu realizacji programu. Obejmą każdy pełen rok realizacji począwszy od roku 2023. Ponadto, sporządzone zostaną dwie oceny aktualności i stopnia realizacji GPR, o których mowa w art. 22 ust. 1 ustawy o rewitalizacji. Dodatkowo zaplanowano sporządzenie oceny efektów programu po zakończeniu jego realizacji (ocena ex post), co nastąpi w 2031 roku. Jej celem będzie weryfikacja zasadności kontynuacji procesu rewitalizacji w wyznaczonym obszarze oraz trafności założeń i skutków realizacji GPR.

W toku realizacji programu przewiduje się aktywny udział Komitetu Rewitalizacji. W okresie do 2030 roku przewiduje się zachowanie co najmniej trzech kadencji. Takie rozwiązanie z jednej strony pozwoli na zapewnienie ciągłości procesu, a z drugiej na utrzymanie na wysokim poziomie zaangażowania interesariuszy, co z kolei pozwoli na ich udział merytoryczny w realizacji i ocenie tego procesu.

Tabela 6 Ramowy harmonogram realizacji GPR

Rok realizacji		Planowane działania
2023	II połowa roku	prace przygotowawcze dotyczące wybranych przedsięwzięć rewitalizacyjnych
2024	I połowa roku	wdrożenie systemu zarządzania określonego w GPR; prace przygotowawcze dotyczące wybranych przedsięwzięć rewitalizacyjnych; przyjęcie uchwały określającej zasady działania Komitetu Rewitalizacji, nabór na członków i powołanie Komitetu Rewitalizacji pierwszej kadencji
	II połowa roku	przygotowanie i wdrażanie przedsięwzięć rewitalizacyjnych; wdrożenie procesów pozyskiwania wsparcia zewnętrznego
2025	I połowa roku	przygotowanie Raportu dotyczącego stanu realizacji w 2024 roku; przygotowanie i wdrażanie przedsięwzięć rewitalizacyjnych
	II połowa roku	przygotowanie pierwszej Oceny aktualności i stopnia realizacji (ocena śródkresowa); przygotowanie i wdrażanie przedsięwzięć rewitalizacyjnych
2026	I połowa roku	przygotowanie Raportu dotyczącego stanu realizacji w 2025 roku; przygotowanie i wdrażanie przedsięwzięć rewitalizacyjnych; zakończenie prac Komitetu Rewitalizacji pierwszej kadencji i powołanie Komitetu drugiej kadencji

Gminny Program Rewitalizacji Gminy Opatów do 2030r.

	II połowa roku	przygotowanie i wdrażanie przedsięwzięć rewitalizacyjnych; aktywne działania w zakresie kształtowania zasad realizacji przedsięwzięć rewitalizacyjnych w nowej perspektywie finansowej Unii Europejskiej
2027	I połowa roku	przygotowanie Raportu dotyczącego stanu realizacji w 2026 roku; przygotowanie i wdrażanie przedsięwzięć rewitalizacyjnych; aktywne działania w zakresie kształtowania zasad realizacji przedsięwzięć rewitalizacyjnych w nowej perspektywie finansowej Unii Europejskiej;
	II połowa roku	przygotowanie i wdrażanie przedsięwzięć rewitalizacyjnych
2028	I połowa roku	przygotowanie drugiej Oceny aktualności i stopnia realizacji (ocena śródkresowa); przygotowanie i wdrażanie przedsięwzięć
	II połowa roku	przygotowanie i wdrażanie przedsięwzięć rewitalizacyjnych
2029	I połowa roku	przygotowanie Raportu dotyczącego stanu realizacji w 2028 roku; przygotowanie i wdrażanie przedsięwzięć rewitalizacyjnych; zakończenie prac Komitetu Rewitalizacji drugiej kadencji i powołanie Komitetu trzeciej kadencji
	II połowa roku	przygotowanie i wdrażanie przedsięwzięć rewitalizacyjnych
2030	I połowa roku	przygotowanie Raportu dotyczącego stanu realizacji w 2029 roku; wdrażanie przedsięwzięć rewitalizacyjnych
	II połowa roku	wdrażanie przedsięwzięć rewitalizacyjnych; początek prac koncepcyjnych nad kolejnym GPR
2031	I połowa roku	przygotowanie Raportu dotyczącego stanu realizacji w 2030 roku; ocena osiągniętych efektów programu po zakończeniu jego realizacji

Opracowanie własne UMiG w Opatowie

Oprócz działań umieszczonych w powyższym harmonogramie każdego roku planuje się prowadzenie aktywnych działań na rzecz pozyskiwania wsparcia zewnętrznego na realizację przedsięwzięć rewitalizacyjnych.

## 10. System monitorowania i oceny Programu

Wdrażanie GPR następuje poprzez działania wielu podmiotów i instytucji, które realizują działania w sferach: społecznej, przestrzenno-funkcjonalnej, technicznej, środowiskowej i gospodarczej. Kompleksowy charakter GPR powoduje, że jego realizacja musi być stale analizowana przez Zespół ds. Rewitalizacji, przy udziale wiedzy i zaangażowania interesariuszy procesu rewitalizacji w Mieście Opatów. Konieczna jest zarówno analiza bieżącej realizacji przedsięwzięć rewitalizacyjnych, jak i szersza ocena skutków i efektów procesu rewitalizacji.

Zgodnie z art. 15 ust. 1 pkt 9 ustawy o rewitalizacji w GPR konieczne jest ustanowienie systemu monitorowania i oceny programu. Celem tego systemu jest stworzenie skutecznego mechanizmu reakcji na przebieg realizacji programu (który może odbiegać od założeń) oraz wprowadzania ewentualnych zmian do programu w trakcie jego realizacji. Ponadto, sprawnie funkcjonujący system monitoringu i oceny GPR pozytywnie przekłada się na sposób zarządzania programem, wzmacnianie poczucia partnerstwa i współwłasności dokumentu wśród interesariuszy, a także na przepływ informacji pomiędzy realizatorami przedsięwzięć rewitalizacyjnych a osobami i instytucjami zainteresowanymi przebiegiem procesu rewitalizacji w Mieście Opatów.

System monitorowania i oceny programu składa się z dwóch podstawowych elementów. Pierwszym z nich jest monitorowanie postępów jego realizacji, które odbywa się poprzez raportowanie bezpośrednich rezultatów przedsięwzięć i jest prowadzone w odniesieniu do zapisów dotyczących ram finansowych i harmonogramów. Drugim elementem jest natomiast ocena stopnia osiągnięcia zakładanych celów procesu rewitalizacji, które realizowane są poprzez kierunki działań oraz poszczególne przedsięwzięcia rewitalizacyjne. Ocena trafności i skuteczności przedsięwzięć rewitalizacyjnych często wymaga rozłożonej w czasie obserwacji, dlatego też ocena stopnia osiągnięcia zakładanych celów GPR jest prowadzone z mniejszą częstotliwością niż monitorowanie bieżących postępów we wdrażaniu programu.

Monitoring GPR będzie prowadzony w cyklu rocznym, a ocena stopnia osiągnięcia zakładanych celów procesu rewitalizacji i ogólnej aktualności programu raz na 3 lata. Ustalenia w tym zakresie są zgodne z wytycznymi wynikającymi z przepisów ustawy o rewitalizacji.

### 10.1. Monitorowanie postępów realizacji programu

Monitorowanie postępów realizacji ma na celu bieżące śledzenie wdrażania programu, a w efekcie stworzenie sprawnego systemu realizacji jego najważniejszych postanowień. Wykorzystywanym w tym celu narzędziem będą sporządzane każdego roku raporty dotyczące stanu realizacji GPR. Prace nad rocznymi raportami będą się w możliwie szerokim zakresie opierać na innych działaniach sprawozdawczych podejmowanych przez gminę. Roczny raport dotyczący stanu realizacji GPR sporządzany będzie za każdy rok kalendarzowy, począwszy od roku 2024, który stanowić będzie pierwszy pełen rok realizacji Programu. Raport sporządzany będzie za rok poprzedni, po przedstawieniu przez Burmistrza Miasta i Gminy Opatów rocznego sprawozdania z wykonania budżetu Gminy Opatów. Każdego roku raport roczny będzie następnie przedkładany przez Burmistrza Miasta i Gminy Opatów Komitetowi Rewitalizacji. Podstawowym celem raportu będzie zebranie i usystematyzowanie informacji dotyczących postępów w realizacji GPR. Zostaną one następnie wykorzystane do opracowania Raportu o stanie Gminy Opatów, który co roku jest sporządzany na podstawie art. 28aa Ustawy z dnia 8 marca 1990 roku o samorządzie gminnym oraz przedkładany radzie miasta. Dane zebrane w ramach raportu zostaną również wykorzystane do udziału w obowiązkowym badaniu dotyczącym procesu rewitalizacji w gminach prowadzonym przez Główny Urząd Statystyczny w ramach systemu statystyki publicznej. Raport obejmie najważniejsze informacje dotyczące postępów realizacji ujętych w GPR przedsięwzięć rewitalizacyjnych. Znajdą się w nim odniesienia do ram czasowych oraz finansowych przedsięwzięć, które zostały zidentyfikowane w GPR. Jeżeli zajdzie taka potrzeba, w raporcie znajdą się informacje o kolejnych etapach przedsięwzięć. W raporcie będą też dostępne zwięzłe, hasłowe informacje na temat aktualnego statusu realizacji przedsięwzięć (np. „w trakcie realizacji”, „zakończono realizację” itd.).

## Gminny Program Rewitalizacji Gminy Opatów do 2030r.

Ważnym elementem corocznych raportów będzie bieżąca ocena i analiza osiągniętych wskaźników. Poniżej zaprezentowano przykładowy, możliwy do rozbudowania zestaw wskaźników, które należy uwzględnić w corocznych raportach z realizacji GPR. Przy opracowaniu przykładowego zestawu wskaźników wykorzystano informacje zawarte w opisanych podstawowych przedsięwzięciach rewitalizacyjnych na temat sposobu oceny ich rezultatów. Liczba wskaźników przyporządkowanych do kolejnych celów odzwierciedla też charakter przedsięwzięci rewitalizacyjnych, które w pierwszej kolejności mają się koncentrować na rozwiązywaniu problemów społecznych na obszarze rewitalizacji. Przy doborze wskaźników uwzględniono też doświadczenia z prac nad wyznaczeniem granic obszaru rewitalizacji w Mieście Opatów.

**Tabela 7 Lista wskaźników wykorzystywanych do rocznej oceny stanu realizacji GPR**

Wskaźnik	Oczekiwany kierunek oddziaływania	Wartość bazowa	Miernik osiągnięcia celu (strzałka wskazuje pożądany trend) (2030)
<b>Zmniejszenie dysproporcji rozwojowych na obszarze rewitalizacji miasta Opatów poprzez realizację spójnych i kompleksowych projektów rewitalizacyjnych</b>			
Liczba mieszkańców obszaru rewitalizacji	Wzrost wartości wskaźnika	11 143 (2021)	↑
<b>Cel szczegółowy 1. Zintegrowana, spójna i aktywna społeczność na obszarze rewitalizacji</b>			
Liczba nowo powstałych lub zmodernizowanych obiektów użyteczności publicznej służących celom procesu rewitalizacji	Wzrost wartości wskaźnika	0	↑
Liczba realizowanych przedsięwzięci rewitalizacyjnych mających na celu integrację mieszkańców	Wzrost wartości wskaźnika	0	↑
Liczba organizacji pozarządowych i inicjatyw nieformalnych zaangażowanych w realizację przedsięwzięci rewitalizacyjnych	Wzrost wartości wskaźnika	0	↑
Liczba przestępstw i wykroczeń popełnionych na terenie miasta Opatów	Spadek wartości wskaźnika	565 (2021)	↓
<b>Cel szczegółowy 2. Zrównoważony rozwój obszaru rewitalizacji miasta Opatów</b>			
Powierzchnia nowoutworzonych lub przebudowanych przestrzeni publicznych	Wzrost wartości wskaźnika	0	↑
Liczba podmiotów gospodarczych na obszarze miasta Opatów	Wzrost wartości wskaźnika	808 (2021)	↑
Liczba obiektów użyteczności publicznej poddanych termomodernizacji	Wzrost wartości wskaźnika	0	↑
<b>Cel szczegółowy 3. Sprawne kadry na rzecz rewitalizacji i rozwoju Opatowa</b>			
Liczba spotkań Zespołu ds. Rewitalizacji	Wzrost wartości wskaźnika	0	↑
Liczba przedsięwzięci rewitalizacyjnych realizowanych w partnerstwie z interesariuszami spoza Urzędu Miasta i Gminy Opatów jego jednostek organizacyjnych	Wzrost wartości wskaźnika	0	↑

Źródło: opracowanie własne Urząd Miasta i Gminy Opatów

Opracowanie rocznego raportu dotyczącego stanu realizacji Gminnego Programu Rewitalizacji Gminy Opatów do 2030r. będzie spoczywać na Zespole do spraw rewitalizacji, będący zespołem roboczym powołanym przez Burmistrza Miasta i Gminy Opatów, przy jednoczesnej wiodącej roli koordynatora tego zespołu, który odpowiadać będzie za zebranie oraz usystematyzowanie niezbędnych dla jego powstania danych i informacji.

## 10.2. Ocena aktualności i stopnia realizacji programu

Ocena aktualności i stopnia realizacji Gminnego Programu Rewitalizacji Gminy Opatów do roku 2030 będzie następować co trzy lata. Pierwsza ocena zostanie sporządzona w drugiej połowie 2025 roku.

W ocenie znajdzie się pogłębiona analiza rocznych raportów o stanie realizacji programu: stopnia osiągnięcia wskaźników, jak i danych dotyczących kosztów oraz harmonogramu wdrażania poszczególnych przedsięwzięć. Dokument ten powinien obejmować ocenę prowadzonego procesu rewitalizacji tak, aby możliwe było sformułowanie wniosków w zakresie trafności i aktualności treści GPR (np. odnośnie tego, jak się sprawdza zaplanowany system zarządzania) oraz potrzeby ewentualnych zmian. Zasadne w tym celu będzie wykorzystanie jakościowych metod badawczych. Są to np. spotkania Zespołu ds. Rewitalizacji z udziałem podmiotów odpowiedzialnych za realizację przedsięwzięć, wywiady indywidualne i fokusowe z interesariuszami procesu rewitalizacji, spacery badawcze itd.

W prowadzonej raz na trzy lata ocenie aktualności i stopnia realizacji GPR należy uwzględnić wnioski z badania społecznego, które ma na celu ocenę realizacji przedsięwzięć rewitalizacyjnych. Badanie to zostało ujęte w opisach podstawowych przedsięwzięć rewitalizacyjnych w odniesieniu do sposobów oceny ich rezultatów. Wnioski z badania, prowadzonego np. w formie ankiety i wywiadów z mieszkańcami, pozwolą m.in. na ocenę stanu zagospodarowania i użyteczności przestrzeni publicznych lub dostępności obiektów użyteczności publicznej remontowanych w ramach przedsięwzięć rewitalizacyjnych.

Inne sugerowane elementy oceny aktualności i stopnia realizacji programu to, np.: wykaz przedsięwzięć rewitalizacyjnych, których realizacja została zakończona, jest w trakcie lub nie została rozpoczęta; analiza potrzeb i zasobów instytucjonalnych (również po stronie partnerów spoza sektora publicznego) koniecznych do zarządzania procesem rewitalizacji; a także identyfikacja barier i priorytetów w kontekście pozostałych lat wdrażania GPR.

Podobnie jak w przypadku rocznych raportów, za sporządzenie oceny aktualności i stopnia realizacji Gminnego Programu Rewitalizacji Gminy Opatów do 2030r. będzie odpowiedzialny Zespół ds. Rewitalizacji. Ocena będzie przedkładana Komitetowi Rewitalizacji przez Burmistrza Miasta i Gminy Opatów. Zadaniem Komitetu będzie m.in. ocena czy w kontekście postępów realizacji GPR i osiągniętych efektów istnieje konieczność przystąpienia do jego aktualizacji.

## 11. Zmiany związane z wdrażaniem Programu

### 11.1. Zmiany w uchwałach dotyczących polityki mieszkaniowej gminy

W związku z realizacją postanowień Gminnego Programu Rewitalizacji Gminy Opatów do roku 2030 nie przewiduje się konieczności wprowadzania zmian uchwałą Rady Miejskiej w Opatowie nr LXI/542/2023 z dnia 28 września 2023r. w sprawie przyjęcia „Programu gospodarowania mieszkaniowym zasobem Gminy Opatów w latach 2021-2025”.

### 11.2. Zmiany dotyczące planowania i zagospodarowania przestrzennego

W związku z realizacją postanowień Gminnego Programu Rewitalizacji Gminy Opatów do 2030r. nie przewiduje się konieczności wprowadzania zmian dotyczących Studium uwarunkowań i kierunków zagospodarowania przestrzennego Miasta i Gminy Opatów oraz Planie Zagospodarowania Przestrzennego dla Miasta Opatów . Ponadto w związku z realizacją GPR nie przewiduje się konieczności uchwalenia lub zmiany miejscowych planów zagospodarowania przestrzennego, jak również konieczności uchwalenia miejscowego planu rewitalizacji.

### 11.3. Specjalna Strefa Rewitalizacji

W związku z realizacją postanowień Gminnego Programu Rewitalizacji Gminy Opatów do 2030r. nie przewiduje się konieczności ustanowienia Specjalnej Strefy Rewitalizacji, o której mowa w art. 25 Ustawy z dnia 9 października 2015 roku o rewitalizacji.

## Spis tabel

Tabela 1 Liczba mieszkańców objętych rewitalizacją .....	6
Tabela 2 Ulice Miasta Opatów objęte rewitalizacją .....	6
Tabela 3 Szacowane koszty realizacji przedsięwzięć rewitalizacyjnych wynikających z GPR .....	57
Tabela 4 Przybliżone koszty zarządzania realizacją GPR .....	65
Tabela 5 Ramowy harmonogram realizacji GPR .....	66
Tabela 6 Lista wskaźników wykorzystywanych do rocznej oceny stanu realizacji GPR .....	69

## Spis map

Mapa 1 Obszar rewitalizacji na terenie Miasta Opatów .....	8
Mapa 2 Koncentracja negatywnych zjawisk w sferze społecznej na terenie Gminy Opatów w podziale na miasto i sołectwa .....	19
Mapa 3 Koncentracja negatywnych zjawisk w sferze gospodarczej na terenie Gminy Opatów w podziale na miasto i sołectwa .....	20
Mapa 4 Obszary chronione na terenie Gminy Opatów .....	24
Mapa 5 Koncentracja negatywnych zjawisk w sferze środowiskowej na terenie Gminy Opatów w podziale na miasto i sołectwa .....	25
Mapa 6 Koncentracja negatywnych zjawisk w sferze funkcjonalno - przestrzennej na terenie Gminy Opatów w podziale na miasto i sołectwa .....	27